

Kotipellonkatu - Ratamonkatu hoitosuunnitelma

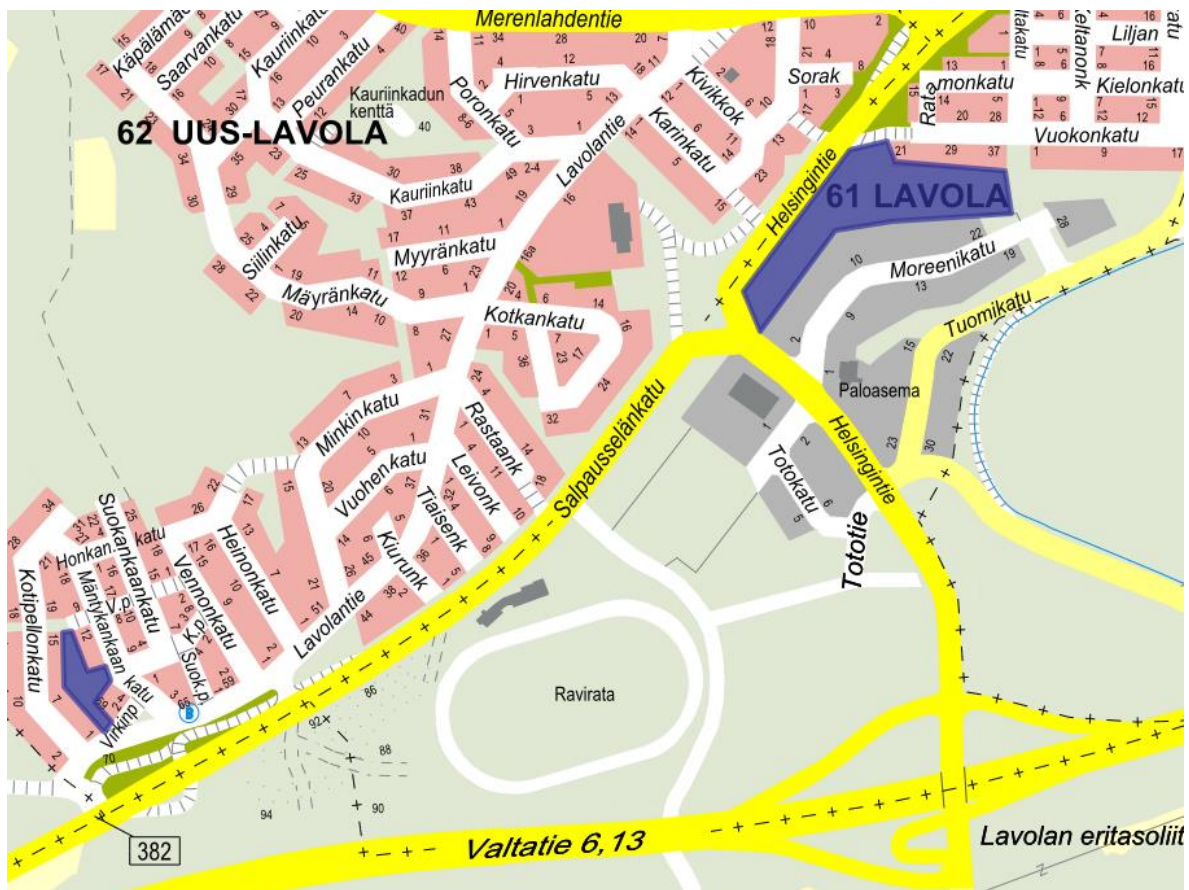
1. Sijainti

Kotipellonkadun hoidettava metsäalue sijaitsee Lappeenrannan Uus-Lavolan alueella. Metsäalue sijoittuu Kotipellonkadun ja Mäntykankaan kadun väliin.

Ratamonkadun hoidettava metsäalue sijoittuu Moreenikadun, Ratamonkadun ja Helsingintien rajaamalle alueelle.

Ratamonkadun kohteen kokonaispinta-ala on 3 ha. Kotipellonkadun metsäalueen kokonaispinta-ala on 0,7 ha.

Ratamonkadun metsäalue rajautuu asutukseen ja pienteollisuusalueeseen. Kotipellonkadun metsäaluetta ympäröi asutus kaikilta sen sivuilta. Molemmilla kohteilla sijaitsee pieni leikkipuisto. Alueella on paljon kunnallistekniikan verkostoa.



Käsittelyalueet on merkitty sinisellä

2. Asemakaavatilanne

Ratamonkadun metsäalue on asemakaavassa osoitettu puistoksi (P) ja Kotipellonkadun metsäalue lähivirkistysalueeksi (VL).




Tuomipiiston asemakaava



Kotipellonkatu -
Ratamonkadun metsien
hoitosuunnitelma 3



Kotipellonpuiston asemakaava

 VL Lähivirkistysalue.

3. Puustotiedot

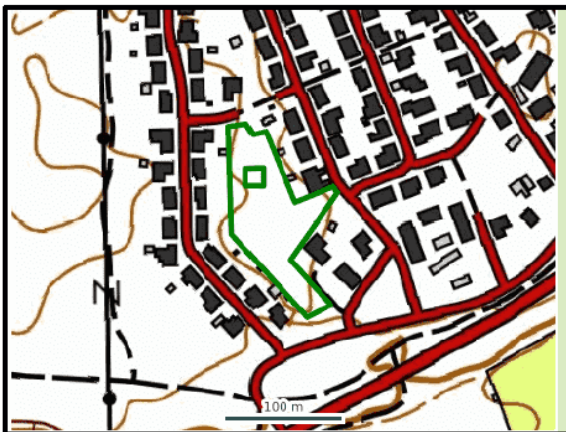
3.1 Kotipellonkatu

Kotipellonkadun puusto on pääasiassa nuorta kasvatusmetsää. Pääpuulaji on rauduskoivu.

KASVUPAIKKA	Tuore kangas, vastaava suo ja mustikkaturvekangas
MAALAJI	Keskikarkea tai karkea kangasmaa
KEHITYSLUOKKA	Nuori kasvatusmetsikkö

PUUSTOTIEDOT

PUULAJI	IKÄ, V	TILAVUUS, M ³ /KUVIO	TILAVUUS, M ³ /HA	TUKKIA, M ³ /HA	KUITUA, M ³ /HA	LÄPIMITTA, CM	PITUUS, M	RUNKO-LUKU, KPL/HA	PPA, M ³ /HA	KASVU, M ³ /HA
Mänty	32	10	14	2	12	16.6	14.4	115	1.9	0.8
Rauduskoivu	32	106	141	20	117	18.5	19.3	693	15.7	7.6
Haapa	32	3	4	0	4	20.3	19.0	16	0.5	0.3
Muu lehtipuu	19	4	5	0	0	6.3	7.9	390	1.2	0.3
Yht.	31	123	163	22	133	17.6	18.1	1214	19.3	9.0



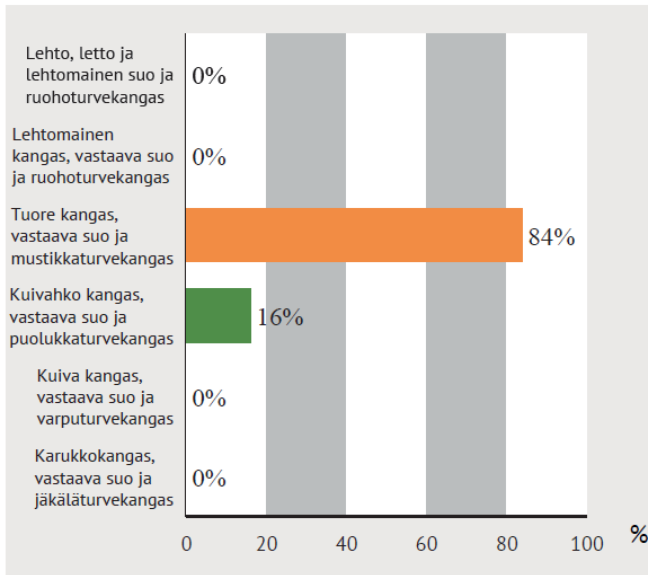
HIILIVARASTO

	T CO ₂	T CO ₂ /HA
Puuston hiili	164	217
Maaperän hiili	236	313
Hiilivarasto yht.	400	530

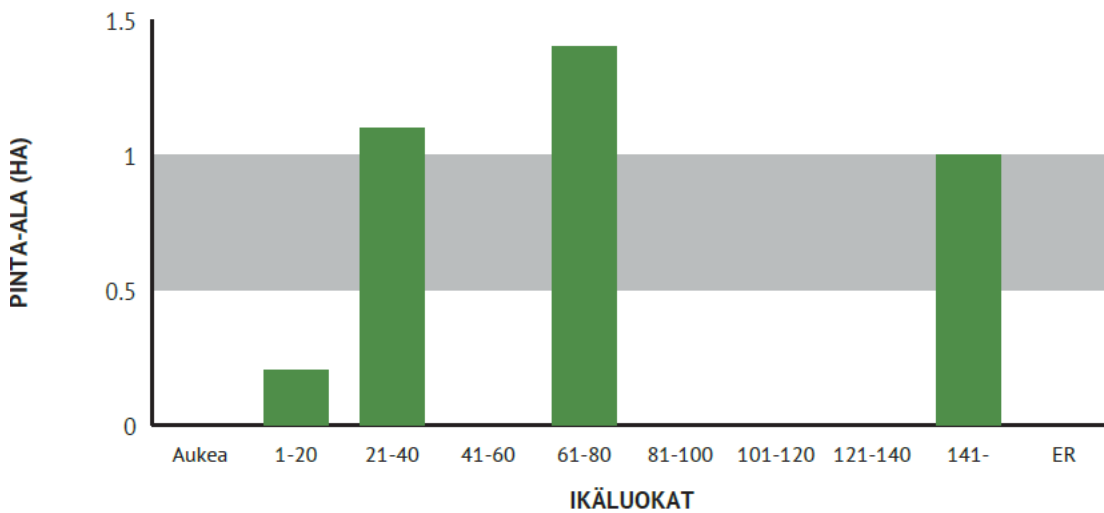
3.2 Ratamonkatu

Puuston on varttunut taajamametsää. Ratamonkadun metsäalueella pääpuulajit ovat kuusi ja mänty.

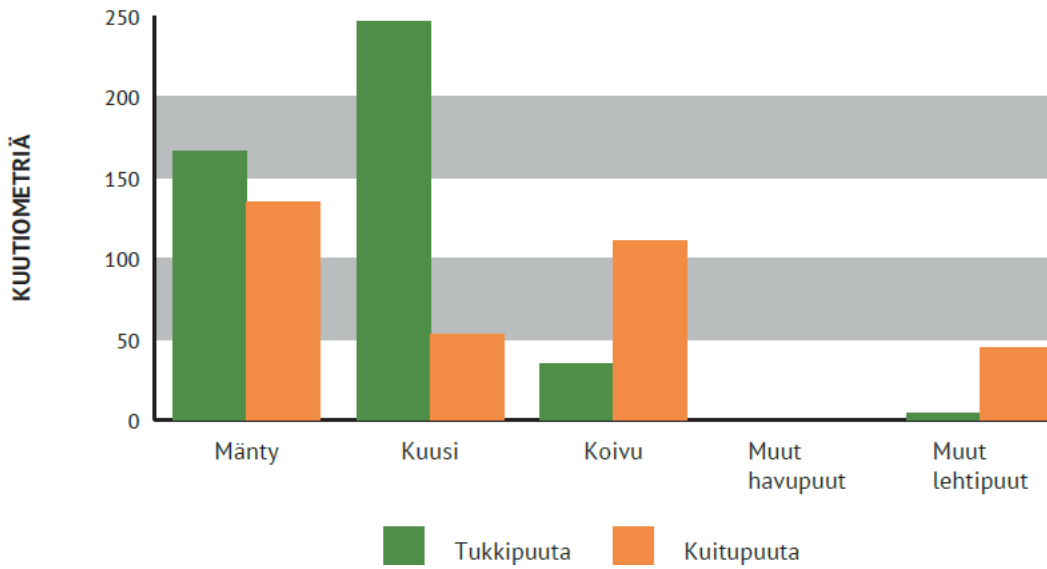
METSÄMAAN KASVUPAIKAT



IKÄLUOKKIEN PINTA-ALAJAKAUMA METSÄ- JA KITUMAALLA



PUUSTO PUUTAVARALAJEITTAIN



PUUSTON JA MAAPERÄN HIILIVARASTO

	NYKYPUUSTO	2030	2035	2040	2045
Puuston hiilivarasto, t CO ₂	1023	754	866	982	1087
Maaperän hiilivarasto, t CO ₂	1174	1526	1879	1846	1849
Yht. t CO₂	2197	2280	2745	2827	2936

4. Viheralueanalyysi

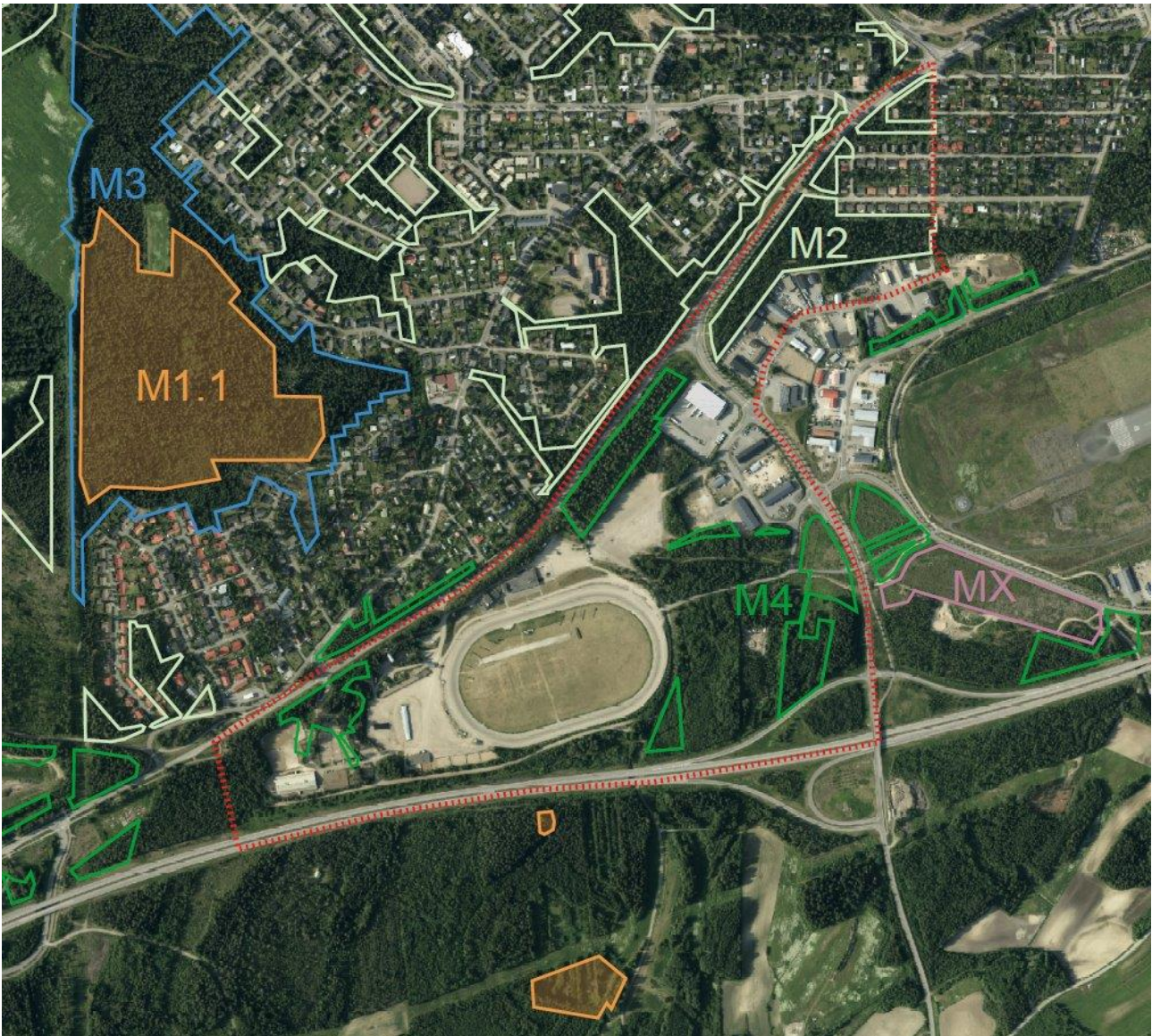




Ratamonkadun metsäalueen läpi kulkee leveä metsäpolku. Vilkaasti liikennöity Helsingintie ja sitä reunustava kevyenliikenteen väylä rajautuvat käsiteltävään metsäalueeseen. Metsäalue sijaitsee harjanteen päällä, jonka alapuolella sijaitsee teollisuusalue. Käsiteltävä alue sijoittuu lentokentän estepuustoalueelle – vyöhykkeelle, jossa Trafi on asettanut suositukset kasvatettavan puuston korkeudelle.

Kotipellonkadun pieni metsäalue sijoittuu asutuksen keskelle. Alueella on merkitystä alueen asukkaiden lähivirkistyksessä. Metsikkökuvion pohjoisosassa sijaitsee kaupungin ylläpitämä leikkipuisto.

5. Alueen metsien kunnossapitoluokat



Käsittelyalueella olevat hoitoluokat:

M2 Lähimetsä Lähimetsät ovat oleskeluun, leikkiin, kauttakulkuun, ulkoiluun, liikuntaan ja sosiaaliseen kanssakäymiseen varattuja asuinalueiden välittömässä läheisyydessä sijaitsevia metsiä, joiden käyttö on päivittäistä.

Käsittelyalueen ulkopuolella olevat hoitoluokat:

M1.1 Monimuotoisuudeltaan merkittävä arvometsäalue Arvometsät ovat erityisen arvokasta maisemaa, kulttuuriperinnettä, luonnon monimuotoisuusarvoja tai muita maanomistajan määrittämiä erityisiä ominaispiirteitä edustavia metsäalueita tai niiden osia taajamassa tai sen ulkopuolella.

M1.2 Virkistyskäytöltään merkittävä arvometsäalue Arvometsät ovat erityisen arvokasta maisemaa, kulttuuriperinnettä, luonnon monimuotoisuusarvoja tai muita maanomistajan määrittämiä erityisiä ominaispiirteitä edustavia metsäalueita tai niiden osia taajamassa tai sen ulkopuolella.

M3 Ulkoilu- ja virkistysmetsä Ulkoilu- ja virkistysmetsät ovat ulkoiluun, retkeilyyn, liikuntaan, marjastukseen, sienestykseen ja virkistäytymiseen varattuja asuinalueiden läheisyydessä tai hieman etäämmällä sijaitsevia metsiä.

M4 Suojametsä Suojametsät ovat suojaamiseen, terveyden ja turvallisuuden edistämiseen varattuja asuinalueiden ja muun rakennetun ympäristön sekä erilaisten häiriötä aiheuttavien toimintojen, kuten liikenneväylien ja teollisuuslaitosten, välissä sijaitsevia metsiä.

6. Monimuotoisuus- ja erityispiirretarkastelu

6.1. Kotipellonkatu

Lajihavainnot:

Laji.fi viranomaisportaalin havaintoaineiston mukaan kohteella ei ole asiantuntijoiden todentamia luonnon monimuotoisuuden kannalta arvokkaita lajeja. Lajeja ei myöskään havaittu maastokäynneillä. Läntisen osayleiskaavan luontoselvityksen perusteella kohteella ei ole arvokkaita lajeja.

Arvokkaat elinympäristöt:

Alueelle laaditun osayleiskaavan luontoselvityksen mukaan Kotipellonkadun alueella ei ole erityisiä luontokohteita.

Muuta huomioitavaa:

Alueen lahopuun määrä on vähäinen ja puulajivalikoima yksipuolinen.

Muinaismuistot

Alueella ei ole muinaismuistokohteita

6.2. Ratamonkatu

Laji.fi viranomaisportaalin havaintoaineiston mukaan kohteella ei ole asiantuntijoiden todentamia luonnon monimuotoisuuden kannalta arvokkaita lajeja. Lajeja ei myöskään havaittu maastokäynneillä. Keskustaaajaman osayleiskaavan luontoselvityksen perusteella kohteella ei ole arvokkaita lajeja.

Arvokkaat elinympäristöt:

Alueelle laaditun osayleiskaavan luontoselvityksen mukaan Kotipellonkadun alueella ei ole erityisiä luontokohteita.

Suosituksset monimuotoisuuden huomioimiseksi:

Kapeiden metsäalueiden pirstomista tulee välttää. Suositaan eri-ikärakenteisuutta ja säästetään lahopuuta.

Muuta huomioitavaa:

Alueen lehtilahopuun määrä on vähäinen.

Muinaismuistot

Alueella ei ole muinaismuistokohteita

7. Osallistaminen ja vuorovaikutus

Kotipellonkadun alueen asukkailta on pyydetty palautetta ja kommentteja alueen hoitoon liittyen. Hankkeesta on tiedotettu kaupungin verkkosivuilla, työohjelman hyväksyntävaiheessa, sekä maastotiedotteilla vuonna 2024. Alueelle Maastotiedotteisiin on lisätty mahdollisuus antaa palautetta karttakyselysovelluksen avulla. Ennalta kerätyn palautteen perusteella osa asukkaista on esittänyt seuraavaa:

1. Asuintonttien reunojen siistimistä ja harventamista valoisuuden lisäämiseksi ja kiinteistöjen ylläpidon helpottamiseksi.
2. Tiettyjen tonttien osalta suojavaikutuksen säilyttäminen
3. Puistomaisuuden lisääminen harvennuksin.
4. Liian parturoinnin välttäminen

8. Kohteen hoidon tavoitteet ja toimenpiteet

8.1. Kotipellonkatu

Virkistyskäytön edellytyksiä parannetaan lisäämällä viihtyisyyttä ja helpottamalla liikkumista metsäalueella. Hoidon yhteydessä otetaan huomioon asukkaiden palautteet tonttien kunnossapidon ja viihtyvyyden näkökulmasta. Katujen ja kevyen liikenteen väylien kunnossapito ja valaistus huomioidaan alueen halkaisevan kevyen liikenteen väylän reunoilla. Lisäksi katujen reuna-alueilla lisätään lumitiloja ja parannetaan risteysalueiden näkyvyyttä.

Hoidon myötä alikasvos saa lisää valoa ja elintilaa. Alikasvoksesta kehittyy uutta puustoa tulevaisuutta ajatellen. Elinvoimainen alikasvos parantaa tonttien näkösuojaa pitkällä aikatahtämellä.

Monimuotoisuutta vaalitaan jättämällä hoitamattomia alueita sekä lahopuuta.

8.2. Ratamonkatu

Virkistyskäytön edellytyksiä parannetaan lisäämällä viihtyisyyttä ja helpottamalla liikkumista metsäalueella. Hoidon yhteydessä otetaan huomioon asukkaiden palautteet tonttien kunnossapidon ja viihtyvyyden näkökulmasta.

Metsänhoidon tavoitteena on ehkäistä hyönteistuhon leviäminen ympäröiviin metsiin. Toimenpiteessä poistetaan heikentyneitä kuusia metsäalueelta. Etenkin asuinturvallisuutta vaarantavat sekä tonttien ja liikenneväylien reunassa kasvavat kuuset poistetaan. Tavoitteena on käynnistää kuusikon pienialainen metsänuudistaminen lisäämällä istutettaville taimille kasvutilaa. Uusi istutettava puusto vaihdetaan lämpenevää ilmastoa paremmin sietävään lehtipuuhun. Metsänuudistaminen toteutetaan vaiheittain, välttäen merkittäviä maisemamuutoksia.

Harvennettavilla alueilla puustolle luodaan lisää latvus- ja juuristotilaa, jotta puusto säilyisi elinvoimaisena rakennetun ympäristön rasittavassa vaikutuksessa. Elinvoimainen puusto säilyy pidempään, torjuu tehokkaammin melua ja saasteita.

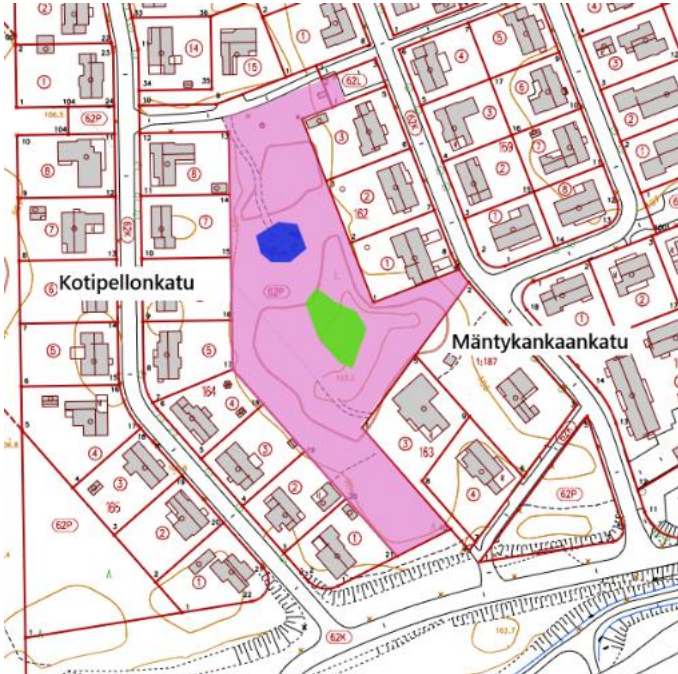
Monimuotoisuutta vaalitaan jättämällä hoitamattomia alueita sekä lahoppuuta.


Yleisiä metsänhoito-ohjeita käsittelyalueilla:

1. Alueen hakkuutähteet kerätään pois (edistää liikkumista, alueiden käyttöä ja viihtyisyyttä alueella).
2. Alueelle jätetään lahoppuuta luonnon monimuotoisuutta edistämään.
3. Harvennustiheyttä vaihdellaan työn edetessä (luo vaihtelevaa maisemakuvaa)
4. Suositaan jalopuita ja lehtipuustoa.
5. Käsittelyssä säästetään myös alikasvosta.
6. Rakennusten ja reittien vieressä olevat vaaralliset puut poistetaan
7. Alueella tehdään säännöllisiä pienpuuston hoitotöitä kunnossapitoluokituksen tavoitteiden mukaisesti.

9. Kohteen hoitosuunnitelma pienalueittain

9.1 Kotipellonkadun alue



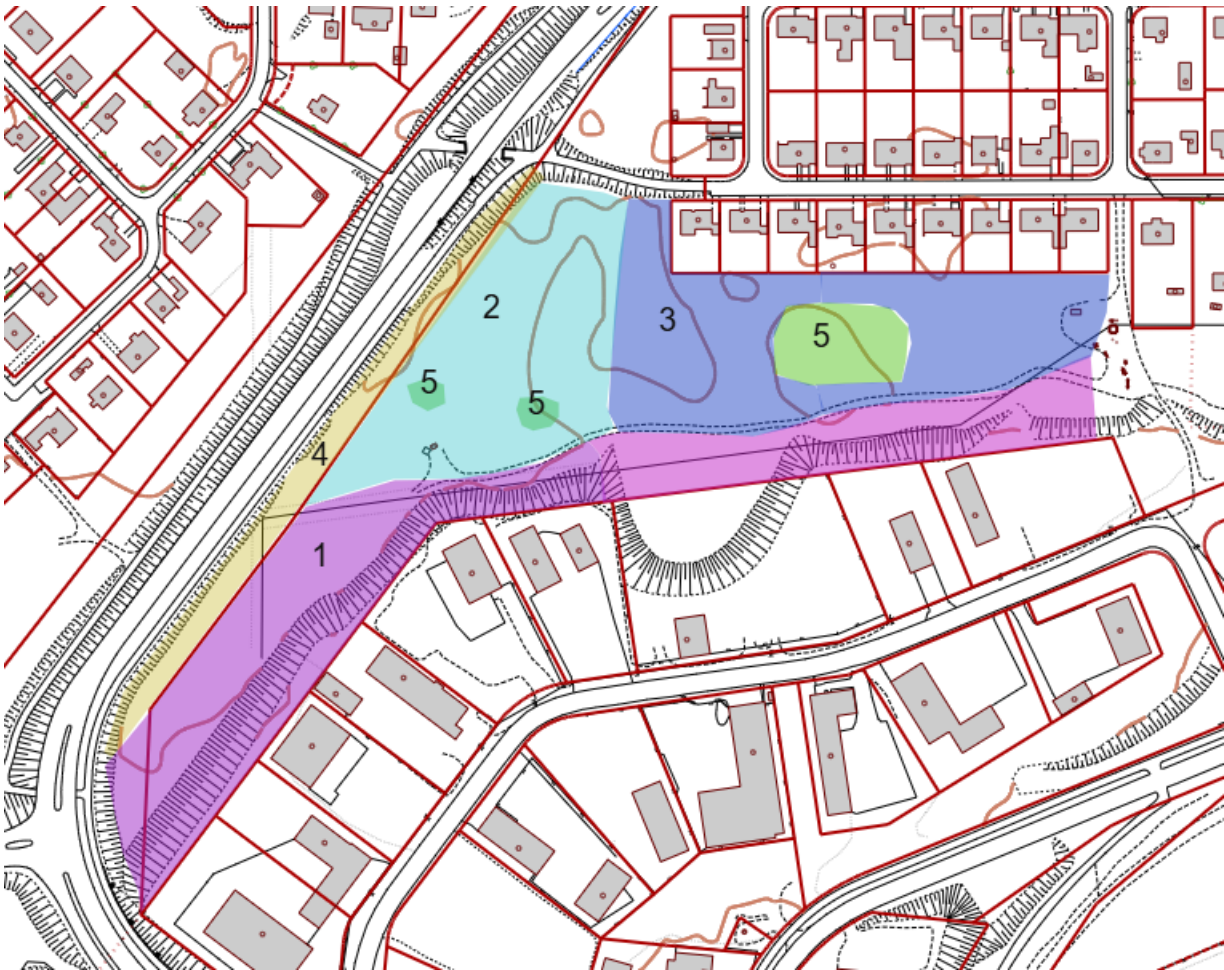
 Käsittelyn ulkopuolelle jätettävä alue

 Harvennettava alue

 Leikkipuiston alue

1. Harvennettava alue. Puusto harvennetaan koneellisesti. Tonttien reunassa harvennetaan puustoa
2. Alue jätetään käsittelyn ulkopuolelle
3. Leikkipuiston alue metsurityönä poistetaan noin 5 puuta.

9.1 Ratamonkadun alue



1. Alueen harvennusta. Teollisuustonttien laidassa jyrkkä rinne, josta poistetaan huonokuntoista puustoa. Puuston puistossa varotaan, ettei lisätä eroosioriskiä. Työ toteutetaan koneella, metsurit avustavat kaadossa.
2. Alueella vanhaa huonokuntoista kuusikkoa. Alueelle rajataan kaksi pienaukkoa, poikkileikkaukseltaan noin 30 metriä, josta poistetaan kuusia. Pienaukkoja ei rajata alueen reunaan vaan käsittelyalueen sisälle. Toteutus tehdään metsäkoneella.
3. Pienpuustonhoitotyö metsurilla sekä poimintahakkuu metsäkoneella. Poistetaan yksittäisiä kuusia tonttien ja ulkoilureitin reunasta sekä leikkipaikan läheisyydestä.
4. Pienpuustonhoitotyö Helsingintien varressa.
5. Alueet jäävät käsittelyn ulkopuolelle, säästöpuuryhmät.

Yleisesti metsänhoidosta:

Alueen hoidolla pyritään ylläpitämään puuston elinvoimaa ja siten pitkittää sen elinikää. Elinvoimainen puusto lisää viihtyvyyttä ja edistää alueen virkistyskäyttöä ja turvallisuutta. Se myös ennalta ehkäisee laajamittaisten metsätuhojen muodostumisen. Elinvoimaisen puuston hoito on taloudellisempaa. Puun kaadot voidaan toteuttaa harkitummin. Esimerkiksi kaatosuunnat ovat epävarmempia heikkokuntoisella puustolla.

Yllä olevan puuston lisäksi hoidetaan alikasvosta. Pyrkimyksenä on kasvattaa alikasvoksesta uusi puusukupolvi tulevaisuutta silmällä pitäen. Uusien puiden istuttaminen edellyttää laajempia hakkuita ja maanmuokkausta. Muun muassa tästä syystä puustoa pyritään kasvattamaan ns. eri-ikäkarakenteisesti eli alikasvosta ja yllä olevaa puustoa yhtäaikaisesti. Jos kumpaakaan kasvatusjaksoa ei hoida, puusto riukuuntuu, latvusto supistuu, siemennyskyky heikkenee ja puuston eliniän odote laskee.

Tonttien läheisyydessä pyritään lisäämään tonttien valoisuutta ja helpottamaan kiinteistöjen hoitoa. Vastaavasti tontin reunojen suojavaikutusta voidaan parantaa tekemällä peittäville latvustolle lisätilaa. Halutessaan asukkaat voivat tonttien rajassa pidättäytyä hoidosta ja painottaa luonnonmukaisempaa hoitoa.

Hoidettavalle alueelle jätetään myös luonnontilaisia osuuksia. Nämä vahvistavat alueen monimuotoisuutta toimien peitteisinä siirtymäreitteinä ja piilopaikkoina riistalle. Ne myös tarjoavat varjoa ja kosteutta hyönteisille ja muille pieneliöille. Peitteisyys ja alueen käsittelemättä jättäminen lisää metsän tuntua. Maisemallisesti se pehmentää metsänkäsittelyn muutosvaikutusta ja nopeuttaa maaperän elpymistä.

Hoidettujen ulkoilureittien ympäristössä kiinnitetään huomiota liikkujien turvallisuuteen. Turvallisuusriskejä voivat aiheuttaa putoavat latvat, reitille tulevat oksat, heikot risteysalueen näkyvyydet, reitille kaatuneet rungot. Erytistä huomiota on kiinnitettävä alueilla, joissa asukkaat liikkuvat pyörillä tai sähkökäyttöisillä kevytkulkuneuvoilla. Turvallisuuden tuntua voi lisätä myös syventämällä näkyvyyttä metsäalueen sisälle. Tämä voi olla tarpeen pimeillä tai heikosti valaistuilla alueilla.

10. Maisematyöluvan tarve

Alueen käsittely ei edellytä maisematyölupaa.

11. Arvioitu toteuttamisaikataulu ja työmenetelmä

Arvioitu toteutumisaikataulu:

Työmaalla ei ole arvioitua toteutusaikataulua.

Työmenetelmä (koneellinen, miestyö):

Harvennus tehdään koneellisesti. Alueen muu metsätyö toteutetaan metsurilla

Kotipellonkadun hoitosuunnitelman kysely:



Ratamokadun hoitosuunnitelman kysely:

