



TENGBOOM

**LAPPEENRANNAN KAUPUNKI
LAPPEENRANNAN KESKUSTA AJAMAN
OSAYLEISKAAVA 2030, ETELÄINEN OSA-ALUE,
VAIHE 2**

Maiseman ja rakennetun kulttuuriympäristön selvitys

30.7.2019





SELOSTUKSEN SISÄLLYSLUETTELO

<i>Selostuksen sisällysluettelo</i>	3
1. JOHDANTO	4
1.1 <i>Selvitysalue</i>	4
1.2 <i>Aineisto ja menetelmät</i>	5
1.2.1 <i>Maisema</i>	5
1.2.2 <i>Rakennettu kulttuuriympäristö</i>	5
2. MAISEMA	7
2.1 <i>Maisemamaakunta ja maiseman historia</i>	7
2.2 <i>Maisemarakenne</i>	9
2.2.1 <i>Maa- ja kallioperä</i>	9
2.2.2 <i>Korkeussuhteet ja geomorfologia</i>	11
2.2.3 <i>Vesisuhteet ja ilmasto</i>	16
2.2.4 <i>Kasvillisuus</i>	18
2.3 <i>Maisemakuva ja toiminnot</i>	18
3. RAKENNETTU KULTTUURIYMPÄRISTÖ	24
3.1 <i>Selvitysalueen rakennetun ympäristön historiallista taustaa</i>	24
3.1.1 <i>Lappeen kyläasutuksen juuret</i>	24
3.1.2 <i>Kunnalliset laitokset</i>	25
3.1.3 <i>Koulut</i>	26
3.1.4 <i>Teollisuus</i>	26
3.1.5 <i>Ympäristön muutos</i>	27
3.2 <i>Rakennetun kulttuuriympäristön selvityksen kohteet</i>	29
4. MAISEMAN JA RAKENNETUN KULTTUURIYMPÄRISTÖN ARVOT	61
4.1.1 <i>Valtakunnallisesti ja maakunnallisesti arvokkaat maisema-alueet</i>	61
4.1.1 <i>Valtakunnallisesti ja maakunnallisesti merkittävät rakennetut kulttuuriympäristöt</i> ..	62
4.1.2 <i>Paikallisesti arvokkaat kohteet</i>	65
4.1.3 <i>Arkeologinen kulttuuriperintö</i>	66
5. KULTTUURIMASEMAN MUUTOS	68
6. YHTEENVETO JA SUOSITUKSET	72
7. LÄHTEET	78

LIITTEET



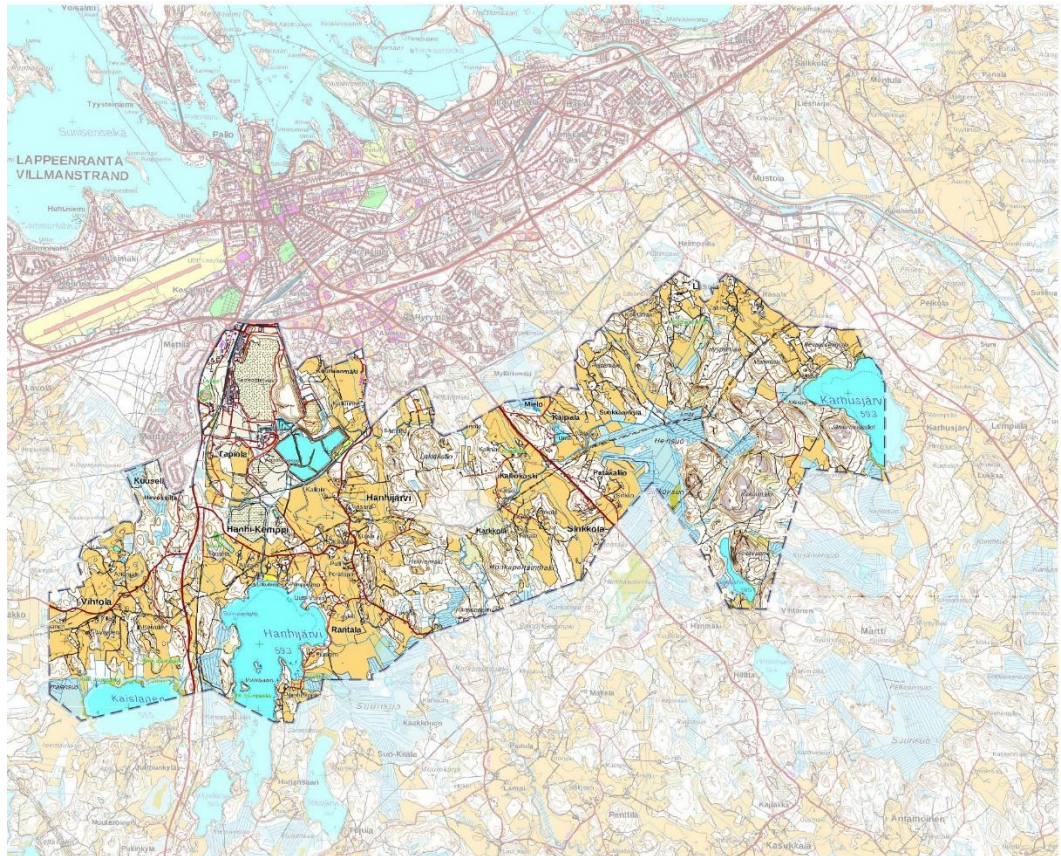
1. JOHDANTO

1.1 SELVITYSALUE

Tämä maiseman ja rakennetun kulttuuriympäristön selvitys on laadittu **Lappeenrannan keskustaajaman osayleiskaavan 2030 eteläisen osa-alueen** kaavoitusta varten. Eteläisten alueiden osayleiskaava oli luonnoksena ensi kertaa nähtävillä 20.2–23.3.2012. Tämän jälkeen kaava-alueita on laajennettu huomattavasti ja sen laatiminen on vaiheistettu. Vaiheen 1 ja Hyväristönmäen osayleiskaavat hyväksyttiin Lappeenrannan kaupunginvaltuustossa syksyllä 2016. Vaiheen 1 osayleiskaava on saanut lainvoiman, mutta Hyväristönmäen osayleiskaavan valitusten oikeuskäsittely on kesken. Vaihetta 1 koskevat selvitykset, maisemaselvitys 3.4.2014 ja rakennetun kulttuuriympäristön selvitys 21.4.2015 löytyvät vaiheen 1 osayleiskaavan aineistoista. Rakennetun kulttuuriympäristön kohdenumerointia ei ole selvitysalueen laajentumisen aikana muutettu, joten kohteiden numerot muodostavat jatkuvan kokonaisuuden, kun kaikki eteläisen alueen osayleiskaavan vaiheet otetaan huomioon.

Selvitysalueita on laajennettu syksyllä 2018 Vihtolan kylän ja Sänjärven eteläosan alueille.

Lappeenrannan kaupunki sijaitsee I Salpausselän kohdalla. Kaupunki on kasvanut nauhamaisesti Salpausselkää pitkin itä-länsisuuntaisesti sekä pohjoisen ja etelän suuntaan kurottuvien väylien varrelle. Selvitysalue sijaitsee pääosin I Salpausselän ja Lappeenrannan keskustaajaman eteläpuolella. Selvitysalueeseen kuuluu pääasiassa maaseutualueita kylä- ja haja-asutusalueineen mutta myös laaja Ihalaisen kaivos siihen toiminnallisesti ja historiallisesti liittyvine teollisuus- ja asuinalueineen sekä uudempine läjitysalueineen. Vaiheeseen 2 sisältyy Ihalaisesta Hanhijärvelle ulottuva alue ja vaiheeseen 3 Karkkolasta Karhusjärvelle ulottuva alue. Selvitysalueen pinta-ala on yhteensä n. 5900 ha.



Selvitysalue ja eteläisten alueiden osayleiskaavan vaiheet.



Alueen suurmaisemaa luonnehtivat metsäiset moreeni- ja kallioselänteet ja niiden väliin jäävät savikot, joilla on viljelyalueita.

1.2 AINEISTO JA MENETELMÄT

1.2.1 MAISEMA

Työ on laadittu kartta- ja ilmakuvatyöskentelynä käytettävissä olleen lähtöaineiston, aiempien selvitysten ja maastokäyntien pohjalta. Lähtöaineisto on lueteltu raportin lopussa. Maastokäyntejä on tehty eteläisen osayleiskaava-alueen aiemmissa vaiheissa 2014-15 sekä syksyllä 2017 ja 2018. Selvityksessä on tarkasteltu alueen maisemarakennetta, miljöötyyppejä ja maisemallisia erityispiirteitä sekä maiseman arvoja.

Selvityksen laatimisesta on vastannut Tengbom Oy:ssä maisema-arkkitehti Elina Kataja, apunaan maanmittausinsinööri Pekka Kautto, maisema-arkkitehdit Kaisa Baiardi sekä Maarit Suomenkorpi.

1.2.2 RAKENNETTU KULTTUURIYMPÄRISTÖ

Selvitystyön lähtöaineistoina on käytetty Etelä-Karjalan maakuntamuseon KIOSKI-tietokantaa. Kaikki alueet tai kohteet eivät ole suojeltavia sanan ahtaassa merkityksessä vaan joukossa on alueita, joita tulee perusparantaa tai joita voidaan täydennysrakentaa. Kohteiden perässä on maininta, mikäli kohde sisältyy valtakunnallisesti merkittäviin rakennettujen kulttuuriympäristöihin (RKY 2009) tai maakunnallisesti merkittäviin kulttuurihistoriallisiin ympäristöihin. Valtakunnallisesti arvokkaiksi luokiteltuja ovat selvitysalueen tuntumassa sijaitsevaan Saimaan kanavaan liittyvät kohteet. Etelä-Karjalan maakuntakaavassa maakunnallisesti merkittäviksi on luokiteltu Ihalaisten teollisuusympäristön asuntoalueet, Hanhijärven kylämaisema sekä Rasalan ja Lasolan kylämaisema.

Selvityksen laatimisesta on vastannut tutkija Lauri Putkonen. Työn yhteydessä laaditaan ehdotukset kaavamerkinnöiksi yhteistyössä Tengbom Oy:n sekä Etelä-Karjalan museon kanssa. Selvitysalueella on nyt inventoitujen kohteiden lisäksi useita yksittäisiä vanhoja aittoja ja karjasuojia, joiden kohdalla erityiskaavamerkintöjä ei ole katsottu aiheellisiksi. On selvää, että niidenkin säilyttämiseen ja hoitoon tulee kiinnittää huomiota.



Tutkija Lauri Putkonen on tarkastanut kohteet ja niiden rajaukset maastossa syksyllä 2013, vuosien 2014-15 aikana sekä keväällä ja syksyllä 2017 sekä syksyllä 2018. Kohteet on dokumentoitu paikkatiedoin varustetulla kameralla. Kohdevalinnasta on neuvoteltu Etelä-Karjalan museon amanuenssien, Miikka Kurrin ja Sini Saarilahden kanssa.



Ihalaisen kaivoksen louhokset ja rakennukset ovat vaikutuksiltaan laaja teollisen toiminnan muovaama rakennettu ympäristö.

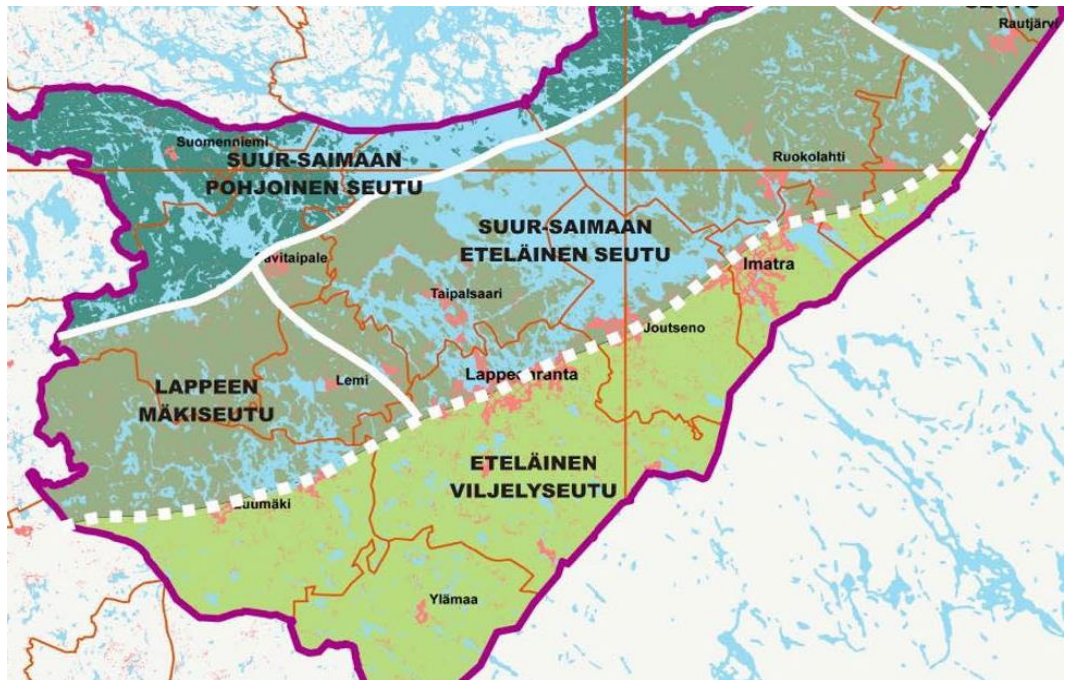
2. MAISEMA

2.1 MAISEMAMAAKUNTA JA MAISEMAN HISTORIA

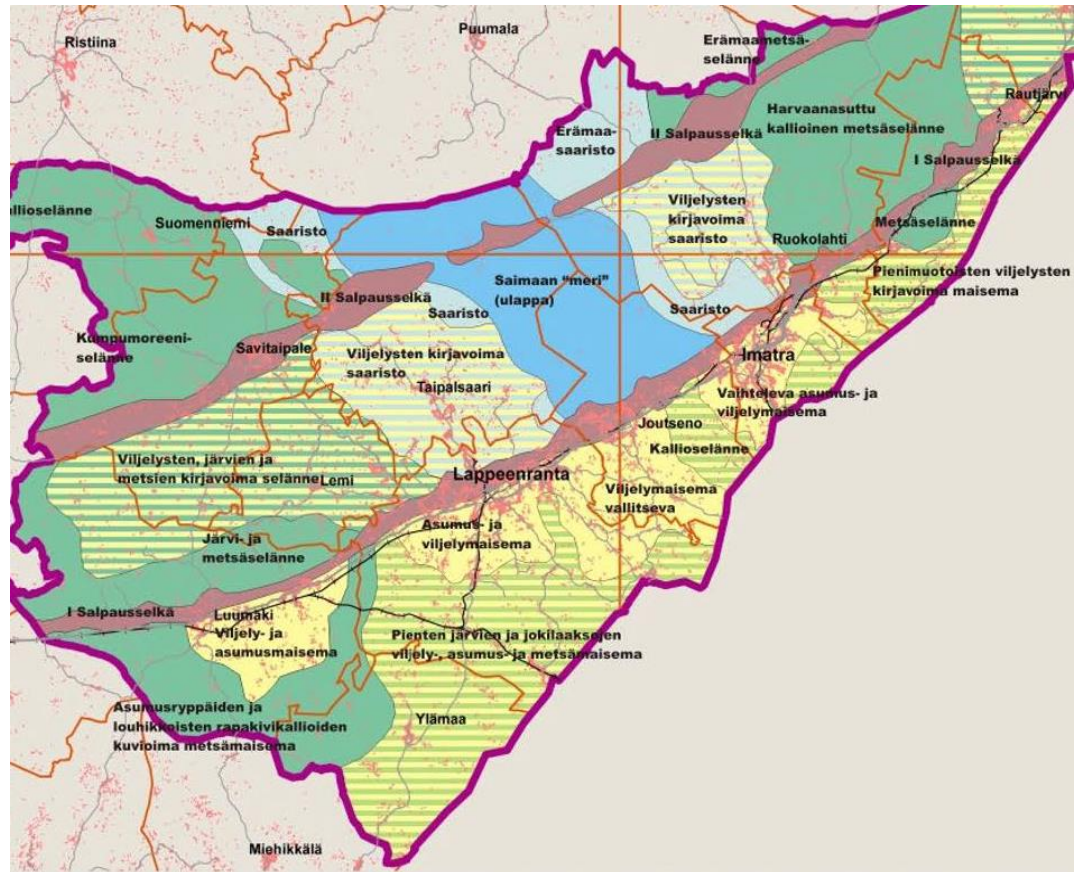
Ympäristöministeriön maisema-alue työryhmän mietinnössä (1993) Suomi on jaettu kymmeneen maisemamaakuntaan, joilla on kullakin omaleimaiset luonnon- ja kulttuurimaiseman piirteensä. Maisemamaakuntajaoissa Lappeenrannan eteläiset osat kuuluvat eteläiseen rantamaahan ja sen osa-alueeseen, kaakkoiseen viljelyseutuun.

Kaakkoista viljelyseutua luonnehtii korkokuvultaan alava mutta mäkinen, karujen kallioalueiden ja vaihtelevien viljelyalueiden sekä pienten soiden ja järvien mosaiikki. Seutu on tyyppillisintä rapakivigraniitin ja ruhjelaaksojen aluetta. Kasvillisuus on melko karua ja pellot muodoltaan rikkonaisia. Poikkeuksena tästä on Joutsenon tienoilla oleva laaja, viljavaja ja tasainen savikkoalue, joka tarjoaa maanviljelylle hyvät edellytykset. Asutus on keskittynyt viljelymaiden tuntumaan ja ryhmittynyt viljelyalueita halkovien teiden varsille vaihteleviksi ryhmä- ja nauhakyliksi sekä haja-asutukseksi. (YM 1992)

Etelä-Karjalan maakuntakaavaa (YM vahvistanut 21.12.2011) varten laaditussa maisema- ja kulttuurialueselvityksessä on esitetty ympäristöministeriön maisema-aluejaon, J.K. Granön maantieteellisen aluejaon ja karttatarkastelun perusteella maisemallinen maakunta- ja seutujako sekä maisematyyppijako. Lappeenrannan eteläosat sijaitsevat kyseisen selvityksen mukaan Suur-Saimaan eteläisellä viljelyseudulla I Salpausselän eteläpuolella. Maaseudun viljelymaisema vähenee pohjoista kohti: Salpausselän eteläpuolella on savikoita ja reunamuodostuman viljavia lievealueita, kun taas pohjoiseen mentäessä vallitsevat kallio- ja moreeni maat.



Ote Etelä-Karjalan maisemallisesta maakunta- ja seutujaosta. Etelä-Karjalan maisema- ja kulttuurialueselvitys. Etelä-Karjalan liitto 2008.



Ote Etelä-Karjalan maisematyyppijakokartasta. Etelä-Karjalan maisema- ja kulttuurialueselvitys. Etelä-Karjalan liitto 2008.

2.2 MAISEMARAKENNE

2.2.1 MAA- JA KALLIOPERÄ

Lappeenrannan aluetta luonnehtivat voimakkaimmin Salpausselän reunamuodostuma ja Saimaan allas. Kallioperää hallitsevat 1 900 miljoonaa vuotta vanhat svekocarjalaiset liuskeet. Etelä-Karjalan alueella vallitseva kivilaji on rapakivigraniitti. Voimakkaat lohkoliikunnot ovat muokanneet kallioperään siirrosvyöhykkeitä, jotka ovat yksi nykyisen Saimaan edellytys. (Hakulinen 2008)

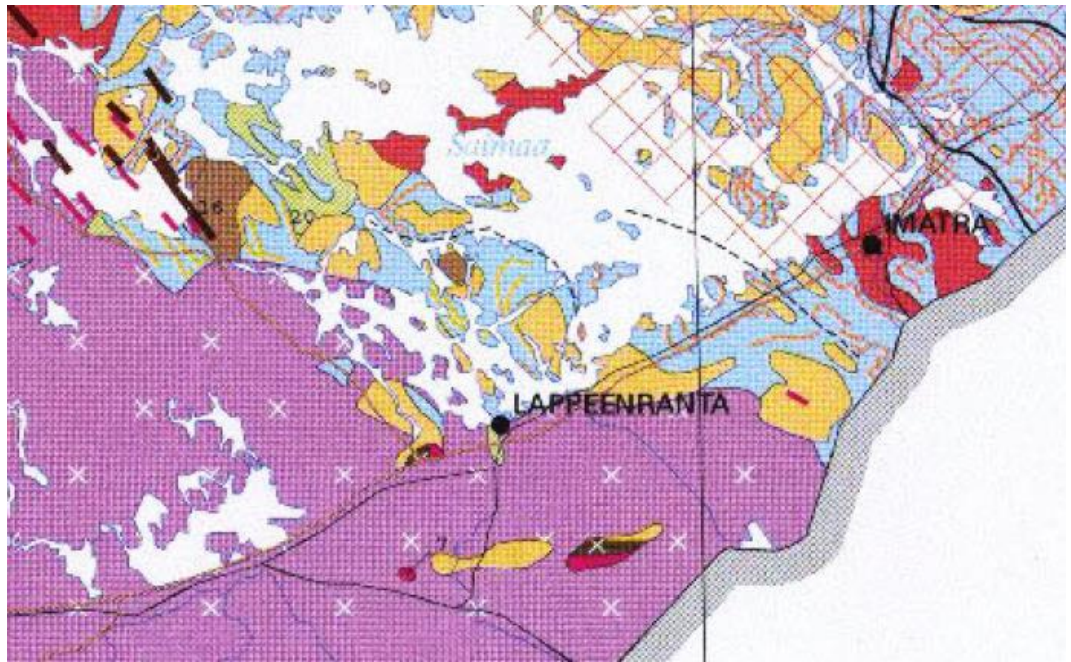
Selvitysalueella kivilajina on rapakivigraniitti eli viborgiitti. Valtakunnallisesti arvokkaisiin kallioalueisiin kuuluvalla Karhusjärven kallioalueella ja sen ympäristössä kivilajina on harvinainen pieniporfyyrinen rapakivigraniitti, ns. sinkkograniitti (Hamari ym. 1992). Kallioperäkartan mukaan porfyyrisen rapakivigraniitin alue ulottuu selvitysalueella Karhusjärveltä Sinkkolaan ja Karkkolan tienoille (Pöyry Finland Oy 2017b).

Jääkaudet ovat muokanneet Lappeenrannan alueen maaperää merkittävästi; myös alueen kallioperässä voidaan nähdä runsaasti jään muokkaamia merkkejä ja kulkusuuntia.

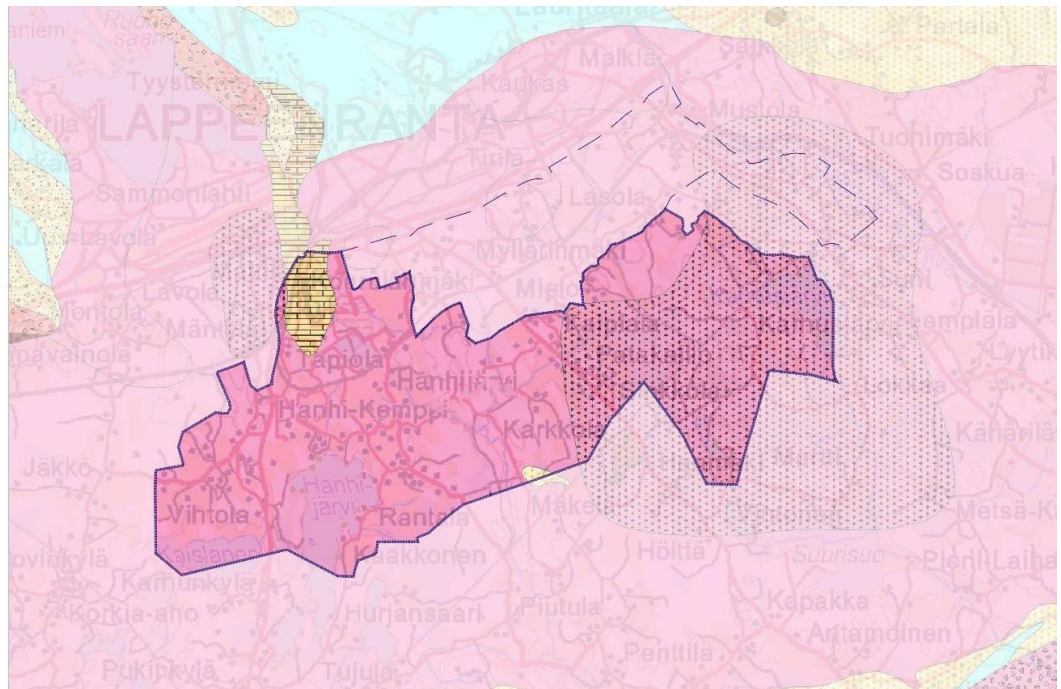
Lappeenrannan halki kulkeva I Salpausselkä on syntynyt mannerjäätikön peräytymisen eli deglasiaation tuloksena, jäätikön reunan pysähtyttyä. Salpausselkien synty on usein kytetty ilmaston uudelleenkyhmenemiseen myöhäisjääkaudella. Salpausselkien lukuisat deltatanteet ovat kerrostuneet Baltian jääjärven eri vaiheiden tasoihin. Salpausselkien morfologia on monimuotoista, ja niiden tavanomainen muoto on tasainen glasifluviaalinen (=jäätikköjokien muodostama) reunadelta tai ns. sandurdelta. Salpausselkien maa-aines on pääasiassa glasifluviaalista soraa ja hiekkaa, jossa ulkoreunalla on deltalle tyypillisiä kerrosrakenteita (Saarnisto&Taipale 1991).



Salpausselän tyypillinen kerrosjärjestys. Teoksessa Hakulinen (2008). Alkuperäinen lähde Geologian tutkimuskeskus.



Lappeenrannan kallioperä on pääsääntöisesti rapakivigraniittia (violetti väri). Paikoitellen on myös mm. granodioriittia (keltainen väri) ja killeliusketta sekä kiillegneissiä (sininen väri). Kuvaote: Suomen kallioperäkarta. Geologian tutkimuskeskus 1997.

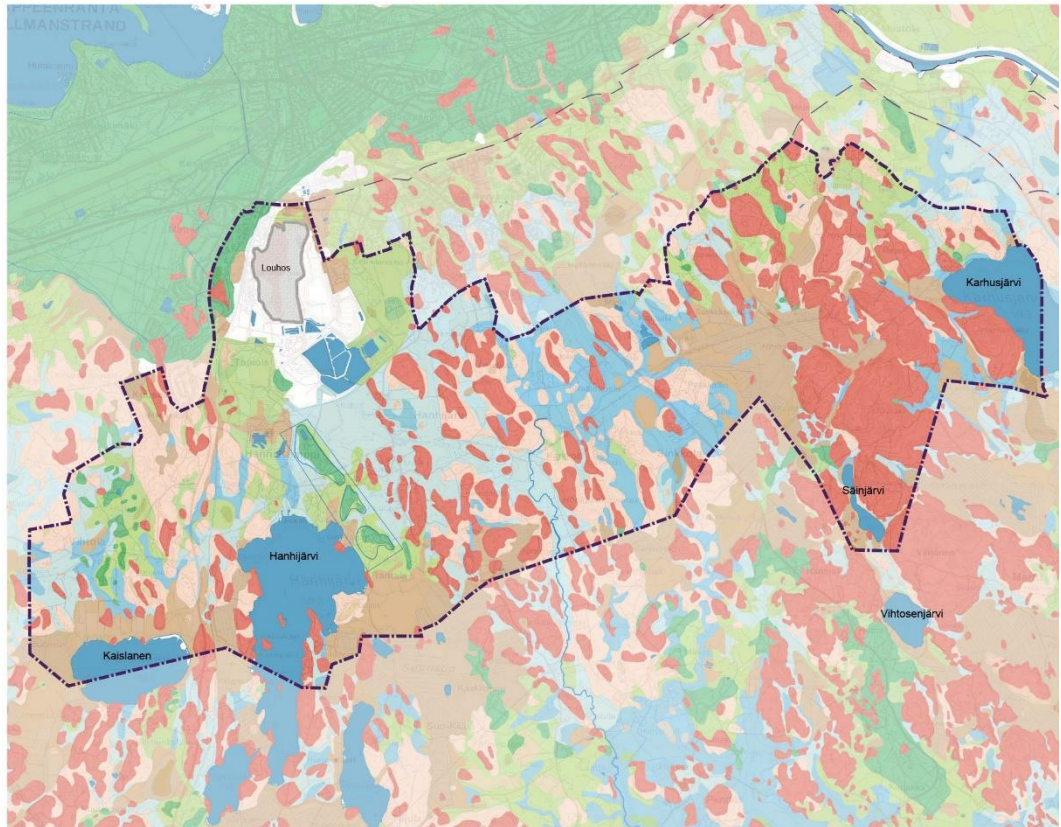


Selvitysalueen kallioperä on pääsääntöisesti rapakivigraniittia (punavioletti väri). Ihalaisen alueella on kalkkikiviesiintymä (keltainen väri) ja rasterikuvio. Porfyiriset rapakivigraniitit on kuvattu ristipisterasterilla. Kuvaote: Maankamara 2017, Suomen kallioperäkarta: Geologian tutkimuskeskus, pohjakartta: Maanmittauslaitos.

Lappeenrannan eteläosien maaperää luonnehtivat kallioidet moreenimäet ja niiden väliset tasaiset savi- ja silttikerrostumat. Muutamissa kohdin on Salpausselkään liittyviä harjumuodostumia, joiden maa-aines on hiekkaa ja soraa. Alavimmille kohdille on kertynyt savimassoja. Soiden alueella esiintyy turvemaita.

Lakiamäen-Koiravuoren alueella Karhusjärveltä länteen ja lounaaseen on Etelä-Karjalan maakuntakaavassa (YM vahv. 21.12.2011) osoitettu merkinnällä ge/k luonnon- ja maisemansuojelun kannalta arvokkaiden kallioalueiden inventoinnissa valtakunnallisesti ja maakunnallisesti merkittäviksi todettu kallioalue.

Rakentamisen kannalta epäedullisia ovat laaksopainanteisiin kerääntyneet savi-, hieno hieta-, hieta- sekä turvemaat. On mahdollista, että tarkemmissa tutkimuksissa näiltäkin löytyy rakentamiseen soveltuvia alueita.



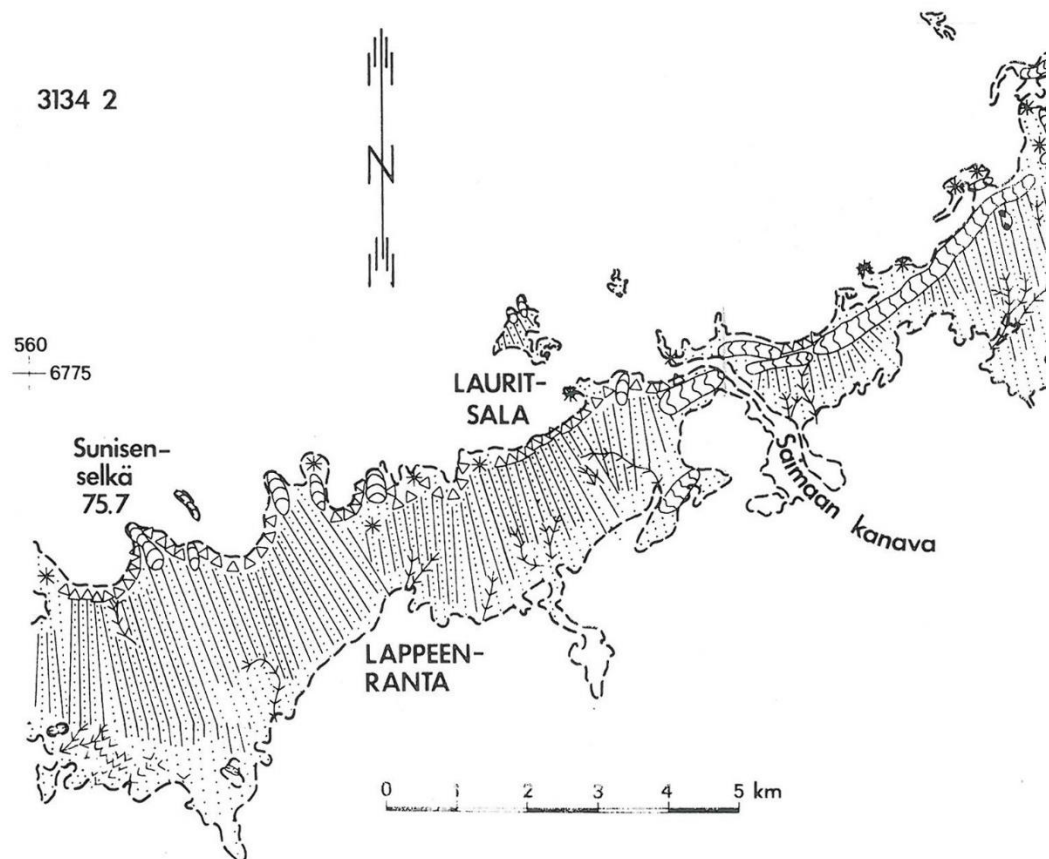
Selvitysalueen maaperä. Punaisella merkitty kallioalueet, vaalean pun. moreeni, tumman vihreällä hiekkamoreeni/hiekka, vaalean vihr. hieta, tumman sin. savi, vaal. sin. hiesu, ruskealla turve/lieju ja valkoisella täyttömaat.

2.2.2 KORKEUSSUHTEET JA GEOMORFOLOGIA

Lappeenrannan eteläosien maasto on kumpuilevaa, kallio- ja moreeniselänteiden ja niiden väliin jäävien laaksoalueiden vaihtelua.

Selvitysalueen korkeussuhteet vaihtelevat välillä 52...109 mmpy. Selvitysalueen korkein kohta on Vaalimaantien ja Ihalaisen kaivosalueen välisellä alueella kohoava Mäntylänniemmäki (109,3 mmpy). Alavinta maastoa on Rakkolanjoen rannoilla. Tasaisten maastonkohtien korkeusasema vaihtelee pääosin välillä 60–70 mmpy. Kaikkien selvitysalueen järvien ja laajojen suoalueiden korkeusasema on lähellä tasoa 60 mmpy, mitä voidaan luonnehtia maiseman perustasoksi.

Selvitysalueen pohjoispuolella sijaitsee I Salpausselkä, jonka rantakerrostumia on jonkin verran alueen pohjoisosassa. Salpausselän reunamuodostuma on arvokasta harjumaisemaa, jota on käytetty ja muokattu monin tavoin jo esihistoriallisella ajalla. Maisemallisesti tärkeimmät muutokset ovat alkaneet keskiajalta, jolloin Salpausselkiä pitkin rakennettiin ensimmäiset tiet. Lappeenrannan taajama, valtatie ja rautatie ovat muuttaneet Salpausselän maisemaa voimakkaasti 1900-luvun aikana. (Kontturi&Lyytikäinen 1987).



- | | | |
|-----|--|--|
| 1. | | 1. reuna- ja proksimaaliharjuselänteet |
| 2. | | 2. reunatasanne, delta tai sandur lieveosineen |
| 3. | | 3. reunamoreeniselänne tai -harjanne |
| 4. | | 4. reunakumpu tai kame-muoto |
| 5. | | 5. jyrkkä proksimaalirinne |
| 6. | | 6. harjuhauta tai -kuoppa |
| 7. | | 7. sulamisvesiuoma |
| 8. | | 8. muinaisrannan törmä ja tasanne |
| 9. | | 9. rantavalli |
| 10. | | 10. metsäinen ja aukea suo |
| 11. | | 11. korkeuspiste ja korkeusluku m mpy |

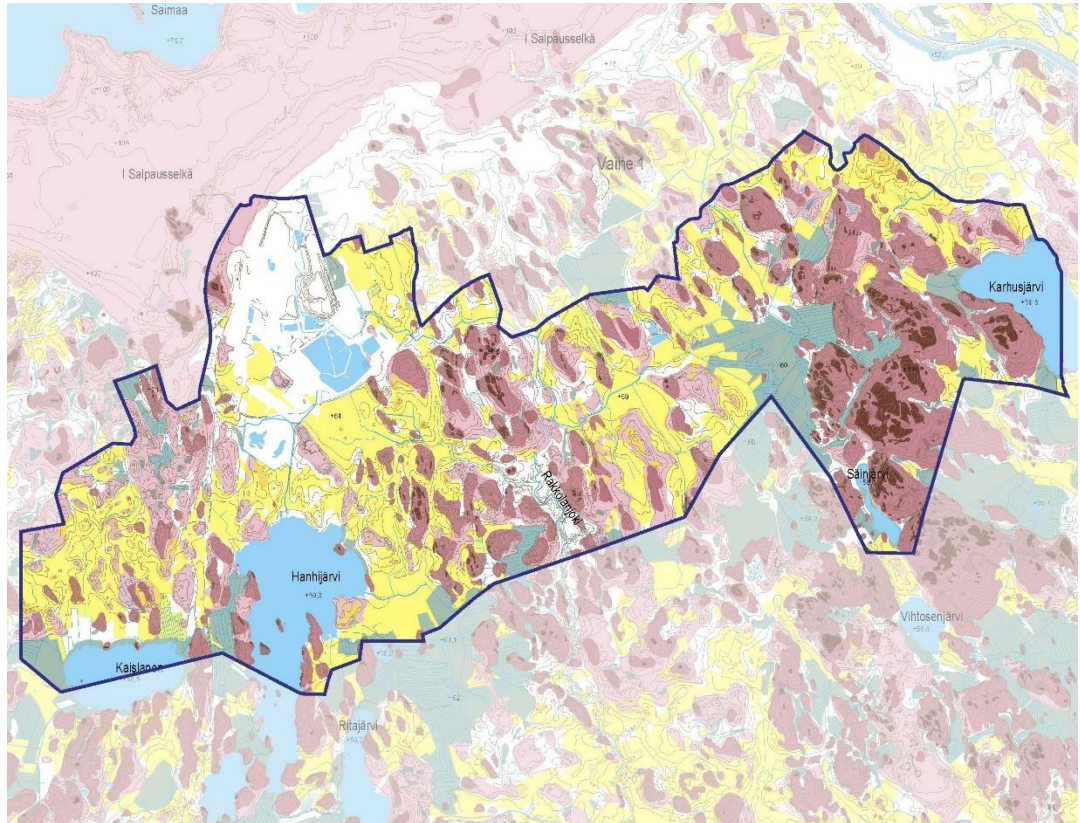
Geomorfologinen kartta I Salpausselästä. Kontturi&Lyytikäinen 1987, ote.

Saimaan vesistöalue vapautui mannerjäätikön peitosta noin 1 500 vuoden kuluessa, lustosavijaoituksen mukaan noin 10 700 – 9 200 vuotta sitten, kun jäätikön reuna peräytyi ulommalta Salpausselältä Suomenselälle. Maankohoamisen, vesistöjen kuroutumisen ja jään vetäytymisen seurauksena syntyi ”Suur-Saimaa”. Näiden prosessien jatkuessa noin 5 000 vuotta sitten Vuoksi puhkaisi uoman Saimaasta Laatokkaan, ja samalla syntyi Imatrankoski. Suur-Saimaan ylin ranta on vieläkin tunnistettavissa vesistön eri puolilla, erityisesti harjujen rinteillä. Lappeenrannassa sen korkeus on 80 m. (Saarnisto&Taipaleen mukaan).

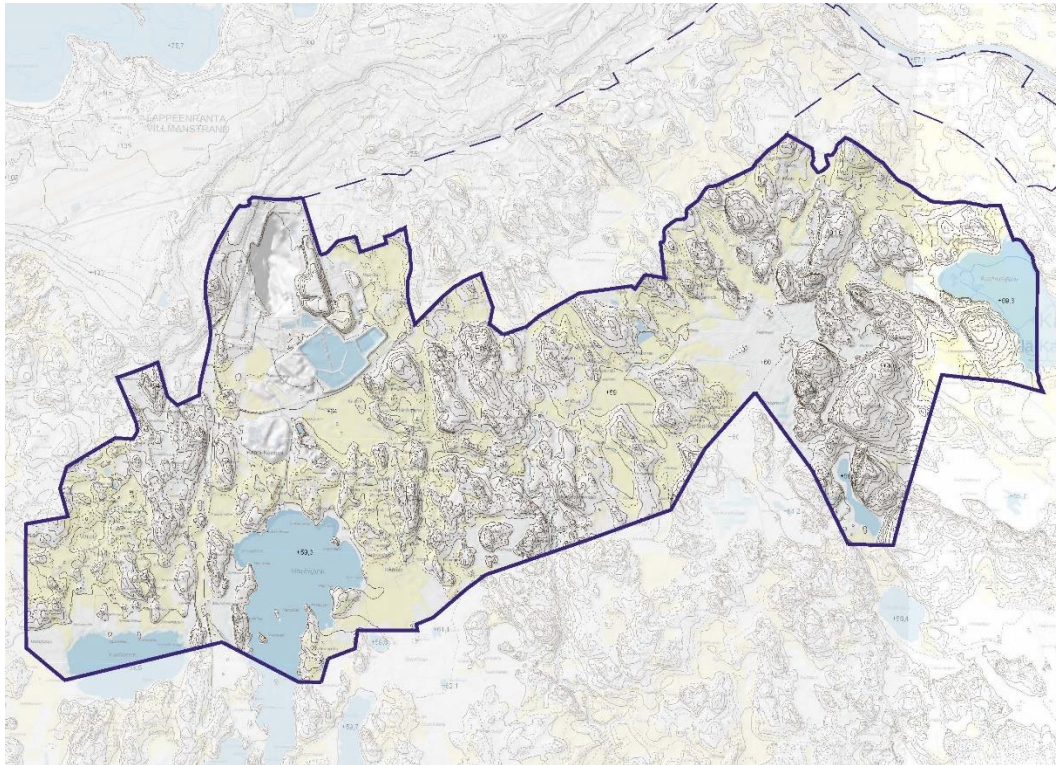
Maaperän historiasta kertovat myös alueen muinaisrannat, jotka ovat syntyneet jääkauden myötä Itämeren eri vaiheissa. Ns. ylin ranta eli huuhtoutumaton, supra-akvaattinen maa on Etelä-Suomessa samalla Baltian jääjärven korkein ranta, minkä osoittavat Salpausselkien

deltatasanteet (Saarnisto&Taipale). Huuhtoutumattomat alueet ovat yleensä kasvuolosuhteiltaan ympäristöään rehevämpiä. Kaakkois-eteläosassa Karhusjärven länsipuolella maiseman piirteet voimistuvat. Maisemaa hallitsevat soiden ympäröimät kallioselänteet avokalliolakeineen.

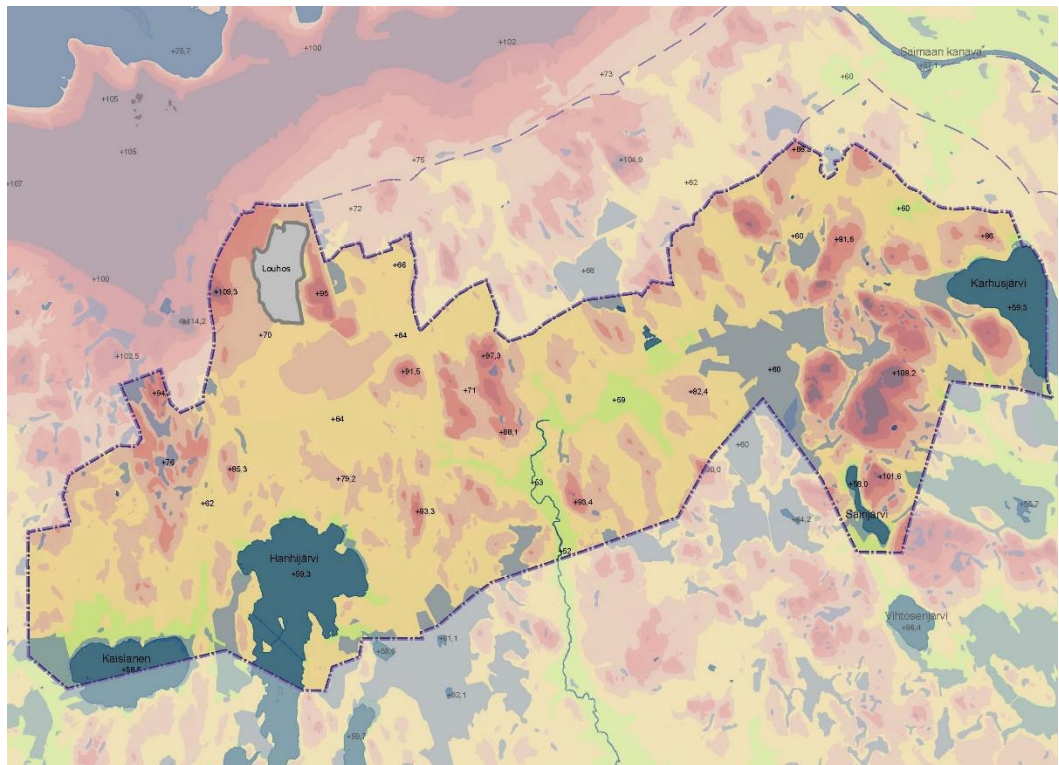
Lappeenrannan keskusta ja tiivein asuminen on sijoittunut Salpausselälle ja sen reuna-alueille noin 80–105 mmpy:n korkeustasolle. Keskustaajaman eteläpuolella perinteistä asutusta, taloryhmiä ja kyliä, on sijoittunut perinteisesti peltoalueista kohoaville puustoisille saarekkeille, noin 70–80 mmpy. Karhusjärven länsipuolisten kallioselänteiden korkeimmat kohdat kohoavat noin 100–110 mmpy korkeuteen.



Maiseman perusrunko. Tummanruskealla värillä on merkitty avokalliot, punertavanruskealla kallioselänteet, vaaleanpunertavalla hiekkamoreeniselänteet, pellot keltaisella ja suot sinivihreällä. Kaava-alueen pohjoispuolella sijaitsee I Salpausselän reunamuodostuma, joka on merkitty vaaleanpunertavalla värillä.



Selvitysalueen topografia. Vinalojarjoste, taustakartta ja maastotietokannan korkeuskäyrät: Maanmittauslaitos 2017.



Selvitysalueen maiseman korkeussuhteet. Tumman ruskealla merkityt korkeimmat kohdat kohoavat yli 105 m mpy korkeuteen, keltaisella ja vihreällä merkityt laaksot noin 50–65 m. Suoalueet on merkitty siniharmaalla.



Maaston loivaa korkeusvaihtelua selvitysalueella.



Selvitysalueen itäosassa maaston korkeusvaihtelut kasvavat.



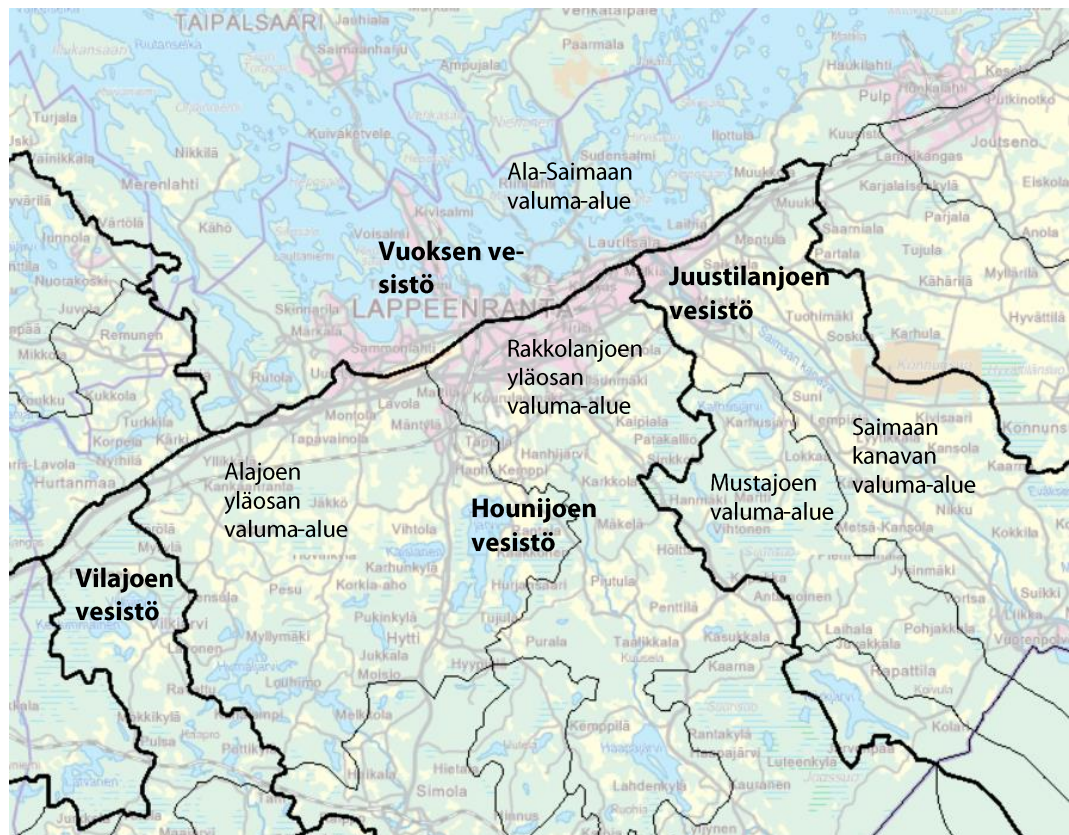
2.2.3 VESISUHTEET JA ILMASTO

Valuma-alueet ja vesistöt

Lappeenrannan eteläosien alueen lähin päävedenjakaja on I Salpausselkä. Alue kuuluu kahteen päävesistöalueeseen: Juustilanjoen vesistöön (itäinen osa) ja Hounijoen vesistöön (länsiosa). Molemmat vesistöt laskevat Venäjän puolella Viipurinlahteen. Selvitysalueen pintavedet virtaavat pääosin kohti etelää, mutta Saimaan kanavan lähellä kohti kanaavaa. Suurimman osan selvitysalueen vesistä kerää Rakkolanjoki. Rakkolanjokea kuormittavat valuma-alueen jätevedet ja voimaperäinen maatalous niin että se on rehevöitynyt ja veden laatu on arvioitu huonoksi (Lappeenrannan seudun ympäristötoimi 2009, Suomen ympäristökeskus 2017 Vesikartta). Lappeenrannan suunnitteilla olevassa jätevedenpuhdistamohankkeessa Rakkolanjokeen johdettavien vesien laatu paranee.

Selvitysalueen suurimpia järviä ovat matalat ja voimakkaasti rehevöityneet Hanhijärvi ja Karhusjärvi. Kaislasenjärvi on lievästi ruskeavetinen. Sen rannat ovat metsäisiä ja lähes rakentamattomia. Järvi kuuluu linnustoarvojen takia Natura-2000 -verkostoon sekä valtakunnalliseen lintuvesiensuojeluohjelmaan. Hanhijärven sekä Kaislasenjärven ekologinen tila on luokiteltu välttäväksi ja Karhusjärvi tyydyttäväksi (SYKE Vesikartta 2017). Selvitysalueen pienempiä järviä ja lampia ovat mm. Säinjärvi ja Kaipialan lammet. Lisäksi Ihalaisen kaivosalueella on useita vesialtaita.

Selvitysalueella on useita laajoja suoalueita, jotka on kuitenkin pääosin ojitettu. Karhusjärven etelä-länsipuolella kallioisten mäkien laaksoissa on useiden laajojen suoalueiden muodostama kokonaisuus. Myös Hanhijärven ympäristössä on laajoja suoalueita.



Lappeenrannan päävesistöalueet (paksumpi musta viiva) ja valuma-alueet (ohuempi musta viiva). Karttaote: Maanmittauslaitos, paikkatietoikkuna 2014.

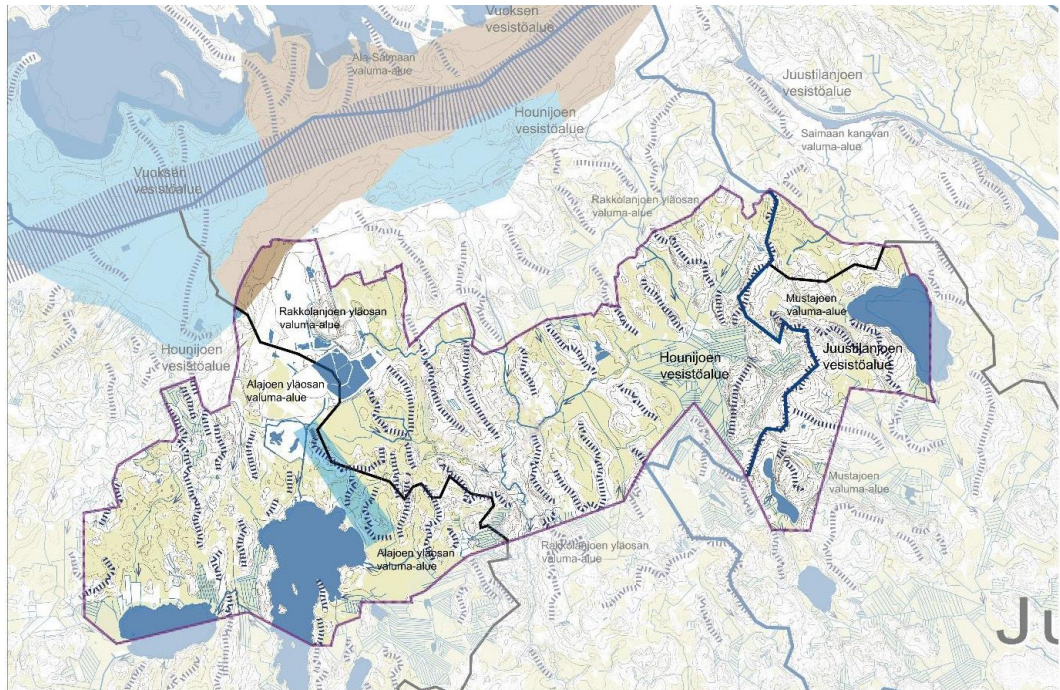
Pohjavesi

Selvitysalueella sijaitsee kaksi luokiteltua pohjavesialuetta. Hanhikemпин pohjavesialue (0540502) on vedenhankintaa varten tärkeä I luokan pohjavesialue. Selvitysalueen luoteiskulma sijoittuu Salpausselän reunamuodostuman alueelle ja Lappeenrannan keskustasta Lauritsalaan ulottuvalle III luokan Huhtiniemen pohjavesialueelle (0540501). Etelä-Karjalan POSKI-raportissa alueet on luokiteltu maa-ainesten ottoon soveltumattomiksi (Kajoniemi ym. 2008).

Vesienhoidon ja merenhoidon järjestämisestä annetun lain muutos tuli voimaan 1.2.2015. Lain mukaan ELY-keskus luokittelee pohjavesialueen vedenhankintakäyttöön soveltuvuuden ja suojelutarpeen perusteella luokkiin 1, 2 ja E. Aiempi I, II ja III luokkiin jaottelu (Luokka I: vedenhankintaa varten tärkeä pohjavesialue, Luokka II: vedenhankintaan soveltuva pohjavesialue, Luokka III: muu pohjavesialue) on voimassa toistaiseksi rinnakkain, kunnes pohjavesialueille tehtävät tarkistukset valmistuvat. (Ympäristöhallinnon yhteinen verkko-palvelu / pohjavesialueet 2017)

Ilmasto

Vuoden keskilämpötila on Lappeenrannassa + 3,7 °C. Vuoden keskimääräinen sademäärä on 565 mm ja päätuulensuunta kaikkina vuodenaikoina lounaasta. Kuivilla karkearakeisilla maalajeilla on hyvä lämmönjohtokyky, mistä syystä pienilmasto on mm. alueella esiintyvillä hiekkamailla suhteellisen lämmin ja ilma kuivaa. Myös alueella esiintyvillä hietamailla pienilmasto on hyvä. Sen sijaan alavilla maastonkohdilla, savimailla ja soilla pienilmasto on viileä, ja maastonmuotojen rajaamiin alaviin kohtiin voi muodostua kylmäilmajärviä.



Selvitysalueen vesisuhteet. Alueen pohjoispuolella kulkee päävedenjakaja, I Salpausselkä. Sivuvedenjakajina toimivat pohjois-eteläsuuntaiset selänteet, joiden väliin on muodostunut soita ja savikkoja. Selvitysalueen lounaisosassa on I luokan pohjavesialue Hanhikemppi (0540502), luoteisnurkkauksessa III luokan pohjavesialuetta (Huhtiniemi, 0540501).



2.2.4 KASVILLISUUS

Selvitysalue sijoittuu eteläboreaaliseen kasvillisuusvyöhykkeelle Järvi-Suomen alueelle. Eliömaakunta on Etelä-Savo. 1950-luvulla selvitysalueen länsiosassa on ollut nykyistä enemmän peltoja, joista osalle Ihalaisen kaivoksen avolouhos ja läjitysalueet ovat sen jälkeen laajentuneet. Suuri osa selvitysalueen pinta-alasta on rakennettua tai viljeltyä aluetta, jossa kulttuurikasvillisuus on syrjäyttänyt luonnonvaraisen lajiston. Myös metsien metsätaloustaloudenkäyttö ja soiden ojitus on muuttanut niiden luonnontilaa. Toisaalta kalkkikaivoksen vaikutuksesta alueen länsiosaan on muodostunut kasvupaikkoja, joiden lajistossa esiintyy vaateliasta kasvilajistoa ja uhanalaisia kämmekkä-, sammal- ja jäkälälajeja. Salpausselän mäntykankaat jäävät selvitysalueen ulkopuolelle.

Karhusjärven länsipuolella on laaja yhtenäinen metsäalue, jota luonnehtivat kallioiset mäet ja Heinsuon–Sinkonsuon ojitettu suoalue. Länsiosassa on Lakiakallion metsäinen mäki. Yleispiirteiltään alue on ollut samanlainen jo 1950- ja 1970-luvuilla.

Selvitysalueen metsät ovat hoidettuja talousmetsiä, ja varsin suuri osa niistä on hakkuita, taimikoita ja nuoria kasvatusmetsiä. Vanhimmat metsät ovat kalliomänniköitä ja pienialaisia varttuneen kuusikon ja sekametsän metsäkuvioita. Vallitsevana metsätyyppinä on tuore kangas; myös lehtomaisen kankaan kuusikoita ja sekametsiä esiintyy. Itäosassa on huomattavan paljon karuja kalliometsiä ja pienehköjä jyrkäniteitä sekä ojitettujen soiden turvekankaita ja räme- ja korpimuuttumia.

Lehtokasvillisuutta tavataan paikoin ja jaloista lehtipuista esiintyy vaahteraa, tammea ja kynäjalavaa. Mäkien lakialueilla on pienialaisia kalliomänniköitä ja rinteillä pieniä jyrkäniteitä.

Luonnonoloja ja alueen luontoarvoja on kuvattu tarkemmin keskustaajaman eteläosan eri kaava-alueille useissa eri vaiheissa laadituissa luontoselvityksissä (Pöyry Finland Oy).

2.3 MAISEMAKUVA JA TOIMINNOT

Lappeenrannan eteläisten osien osayleiskaava-alueen maisemakuva on moni-ilmeinen ja sisältää tehdas- ja kaivosaluetta, kylä- ja haja-asutusalueita, kulttuurivaikutteista viljelymaisemaa, kulttuurihistoriallisesti arvokkaita viljelymaisemia ja Salpalinjan kohteita sekä rakentamatonta selännemaastoa laaksosoistumiseen. Merkittävimmät tieympäristöt ovat Vanhan Viipurintien (390) ja Vaalimaantien (387) ympäristöt. Alueen länsiosan läpi kulkee Mustolan teollisuusrata.

Alue tarjoaa virkistyspalveluja ja sisältää virkistykseen liittyviä arvoja, joista mainittakoon mm. Hanhijärven ja Vihtolan hiihtoladut, Lasolan ja Vihtolan laavut sekä Karhusjärven maja. Maiseman arvokkaimmat elementit sijaitsevat kulttuurihistoriallisten kylämaisemien tuntumassa. Maisemaa on analysoitu selvityksen liitteinä olevissa kartoissa Miljötyypit sekä Maiseman ominaispiirteet ja arvot.



Näkymä Karhusjärven majalta etelään.



Peltoalueilta kumpareiden välistä avautuu näkymiä Hanhijärvelle. Rakennuskanta on paikoin modernia mutta sopeutuu vanhaan kulttuurimaisemaan kasvillisuuden avulla.



Kumpuilevien mäkien lomasta avautuu näkymiä peltolaaksoihin Rasalassa.

Viljelymaisema

Eteläisen osan viljelymaisema koostuu pääosin pienipiirteisistä elementeistä, erilaisista maisematiloista ja näkymien vaihtelusta. Taloryhmät ja kylät ovat perinteisesti rakentuneet kumpuilevien peltoaukeiden keskellä sijaitseville kumpareille. Maisemakuvaan tuovat vaihtelua metsäiset, suljetut maisematilat ja avarat peltonäkymät. Peltoalueita rajaavat metsänreunat luovat taustan ja kehyksen avoimelle peltomaisematilalle. Kumpuilevassa viljelymaisemassa luikertelevat ja paikoitellen metsäsaarekkeisiin sukeltavat pikkutiet tekevät liikkumiskokemuksesta ja avautuvista näkymistä mielenkiintoisen esimerkiksi Hanhikempintiellä ja Vörstintiellä Hanhijärvellä ja Rantalassa, Mielontienellä Suokkaankylällä sekä Pajarilantiellä Rasalassa. Parhaiten arvokasta viljelymaisemaa edustavat maakunnallisesti arvokkaiksi luokitellut Hanhijärven ja Rasala–Lasolan kylämaisemat (ks. kpl. 2.4 Maiseman ja kulttuuriympäristön arvot).



Metsänreunan ja pellon rajalla kulkeva vanha kylätie.



Puuston rytmittämiä peltoaukeita. Vanha tie kulkee maalajien rajalla. Valokuva Hanhijärven Rantalasta.



Vihtolassa peltojen keskellä olevat pienet metsäsaarekkeet elävöittävät maisemakuvaa.

Tehdas- ja kaivosalueet

Maisemallisesti voimakkaimmin muokattu ympäristö on kaava-alueen luoteisosassa sijaitsevat Nordkalk Oy:n kaivosalue ja Ihalaisen tehtaat. Ihalaisen tuotantolaitokseen kuuluvat kaivos, kalkkitehdas sekä paperipigmentin raaka-aineita ja wollastoniittia valmistavat rikastamot sekä raaka-aineiden läjitysalueet. Tienäkymissä alue korostuu erityisesti Kuutostiellä ja sen eteläpuolella kulkevalla Myllymäenkadulla tehtaan kohdalla sekä pohjois-eteläsuuntaisella teollisuusalueen halkaisevalla Palosuonkadulla, joka johtaa suljetulle Toikansuon kaatopaikalle.



Nordkalk on suunnitellut laajentavansa olemassa olevia sekä perustavansa uusia läjitys-alueita avolouhoksen itä- ja eteläpuolisille alueille. Tällä varmistetaan läjityskapasiteetin riittävyys sekä turvataan kaivoksen ja kalkkikiven jatkojalostuksen toimintaedellytyksiä toiminnan jatkuessa. Hankkeesta on laadittu ympäristövaikutusten arviointi (Pöyry Finland Oy, 2.10.2013), jossa on tarkasteltu eri hankevaihtoehtojen vaikutuksia myös maisemaan. YVA-selostuksessa todetaan, että jos läjitysalueita laajennetaan, uusien läjitysalueiden myötä Hanhijärven kulttuurimaisema-alueen pohjoisosan peltoviljelyssä olevan avoimen laaksoalueen pinta-ala vähenee, syntyy uusia, seläniteitä vastaavia maastonmuotoja ja alueen maisemakuva sekä lähimpien asuinrakennusten lähiympäristö ja asema maisemassa muuttuvat. Muutokset ovat merkittävimpiä Hanhikempintien sekä Hanhijärventien pohjoisosien alueilla. Vaikka muutokset kyläalueen pohjoisosassa ovat merkittäviä, ei hanke koko laajaa Hanhijärven maakunnallisesti arvokasta kyläkokonaisuutta kokonaisuutena tarkasteltaessa merkittävästi muuta kylämiljöön luonnetta tai maisemakuvaa. Maisemavaikutuksia alueella voidaan lieventää maisemointitoimenpiteillä. Hankealueiden tulevat käyttötavat vaikuttavat tehtäviin maisemointitoimenpiteisiin sekä läjityskäytön jälkeiseen maisemakuvaan. (Pöyry Finland, 2013)



Hanhijärvellä Ihalaisen kaivos ja kumpuileva maalaismaisema vuorottelevat maisemakuvassa.

Asuinalueet

Selvitysalueen ainoa asemakaavoitettu asuinalue on luoteiskulmassa rautatien ja Vaalimaantien väliin jäävällä kaistaleella sijaitseva Paraistentien asuinalue. Väljästi rakentuneita kylä- ja haja-asutusalueita mm. Hanhijärven pohjoispuolella sekä Karkkolan, Sinkkolan, Suokkaankylän, Lasolan ja Rasalan alueilla. Harvemmin sijoittunutta asutusta on mm. Vaalimaantien itäpuolella Kalkkitien ja Tukialantien varrella sekä Karhusjärven pohjoispuolella. Asutus on tyypillisesti nauhamaisesti teiden varsille ryhmittyneenä, eikä muodosta selkeää kyläkeskusta.

Seläniteet ja laaksot

Rakentamattomilla ja harvakseltaan rakennetuilla alueilla korostuvat maisemarakenteen vaihtelut sekä seläniteiden ja laaksojen vuorottelu. Seläniteiden väleihin avoimille alueille on syntynyt soistumia, joista osa on otettu viljelykäyttöön. Hansurinsuo alueen länsiosassa on puolestaan otettu kaivoksen lieteallaskäyttöön. Laajin yhtenäinen suoalue on Heinsuon ja Sinkosuon muodostama kokonaisuus alueen kaakkois/eteläosassa. Näiden lisäksi alueella on useita pienialaisia soistumia, joiden kasvillisuus rikastuttaa maisemakuvaa.

Suunnittelualan kaakkoisosassa Karhusjärven ja Sinkkolan välissä on laaja, lähes asumaton alue. Alueen maisemakuvaa hallitsevat tasaisilta laaksoalueilta 30–50 m korkeammalle kohoavat kallioiset selänteet. Alueen selänteille on tyypillistä jyrkät rinteet ja pyöristyneet avokallioiset lakialueet.

Hanhijärven ja Kaislasenjärven ympäristössä näkyy selänteiden ja kallioperän selkeä pohjois-etelä-suuntautuneisuus. Kallioperän jyrkkäreunaiset murroslaaksot ovat osin täyttyneet Salpausselän reunamuodostumasta mannerjään sulamisvesien myötä valuneilla hienojakoisilla aineksilla, osin painanteisiin on muodostunut järvi. Hanhijärven ja Kaislasenjärven rannoilla pienpiirteiset selänteet rytmittävät alavia rantatasanteita.



Karhusjärven länsipuolella maasto muuttuu mäkisemmäksi ja metsien hallitsemaksi.



Lakiamäellä maasto on kallioista ja metsä kuivaa kangasta. Alueella on sekä avokallioita että kalliojyrkänteitä.



3. RAKENNETTU KULTTUURIYMPÄRISTÖ

3.1 SELVITYSALUEEN RAKENNETUN YMPÄRISTÖN HISTORIALLISTA TAUSTAA

3.1.1 LAPPEEN KYLÄASUTUKSEN JUURET

Lappeen entisen suurpitäjän alueelta on löydetty varsin runsaasti merkkejä kivikauden asutuksesta, erityisesti Saimaan rantahiekoilta. Myös Salpausselän toiselta puolen on viime aikoina tehty löytöjä, muun muassa selvitysalueelta Hanhijärven ympäristöstä. Täyttä varmuutta tuolloisen asutuksen pysyvistä luonteesta lienee vaikeaa saada, mutta Jukka Luodon mukaan Etelä-Karjalassakin on voitu harjoittaa maanviljelyä jo kivikauden lopulla. Tirilästä löytynyttä piikivistä taidokkaasti valmistettua terää on arveltu maatalouteen liittyväksi, mutta yhtä hyvin sen käyttö on voinut liittyä pyyntikulttuuriin. Mielenkiintoisinta on tietenkin se, että Tirilän terän materiaali on kaukaista tuontitavaraa, mahdollisesti läntistä piikiveä skandinaavisen pronssikulttuurin alueelta.

Rautakautisia löytöjä on selvitysalueelta vain vähän, vaikka niitä pitäjän muista osista onkin löydetty. Kalliokosken kuppikallio on ainoa laatuaan Lappeelta, Kauskilan Rapamäestä on löytynyt kuppikivi. Yhdessä Armilan kylästä löytyneen kupurasoljen ja hevosenkenkäsoljen kanssa ne osoittanevat rautakautisen asutuksen olleen jo vakiintunutta. On varsin todennäköistä, että Lappeen vanhin kyläasutuskin juontaa juurensa rautakauden lopulta ristiretkialta. Selvitysalueen ulkopuolella sijaitseva Kauskilan Kappelinmäen kalmisto on tietävästi otettu käyttöön vuoden 1100 tienoilla, mutta siitepölyanalyysien pohjalta voidaan olettaa pysyvän asutuksen alkaneen täällä jo ajanlaskun alussa.

Selvitysalueen kylät, Armila, Ihalainen, Hanhijärvi, Tirilä sekä Rasala ja Lasola sekä mahdollisesti myös Karhusjärvi ovat kaikki suurella todennäköisyydellä viimeistään keskiajalla syntyneitä. Tirilän kylän isojako käytiin 1846, jolloin sieltä kirjattiin seuraavat kantatilat: Tirilä, Pekkanen, Loiri, Vanhamielo, Uusimielo, Veisto, Yläsuokas ja Alasuokas. Yläsuokas jakaantui kahtia vuonna 1874. Alasuokas puolittui puolestaan 1850 ja toinen puolikkaista uudelleen 1894. Vuonna 1906 Alasuokkaasta lohkottiin Riihimäki ja Lehtimäki. Karhusjärven kylässä toimitettiin isojako vuonna 1853. Hölsän perintötalo merkittiin 1881 jakaantuneeksi Ylätaloon ja Hölsään.

Salpausselän harjannetta pitkin johtava Ylinen Viipurintie oli keskiajalla tärkeä yhdysväylä sisämaan ja Viipurin linnan välillä. Todennäköisesti se on otettu käyttöön viimeistään 1300-luvulla, mahdollisesti aiemminkin. Keskiajalla tie yhdisti Turun (Hämeen Härkätie), Hämeen ja Viipurin linnoja. Toinen merkittävä keskiajan tie, Alinen Viipurintie johti Turusta Helsingin pitäjän ja Virolahden kautta Viipuriin.

Liikenteen kehitys 1800-luvulla heijastui monella tavoin Lappeen kylien vaurastumiseen. Saimaan kanavan rakentaminen 1840- ja 1850-luvulla oli Suomen suuriruhtinaskunnan suurin hanke. Rakentamistyö nosti alueen elinkeinot uudelle tasolle ja valmistuttuaan kanava mahdollisti maataloustuotteiden, puutavaran ja teollisten tuotteiden joustavan pääsyn markkinoille. Myös Pietarin radan rakentaminen nälkävuosien aikana ja sen valmistuminen 1870 merkitsivät lappeelaisille kylille paljon. Yhteydet täydentyivät vielä 1880-luvulla, kun haararata Riihimäen-Pietarin radalta Simolasta Lappeenrantaan valmistui. Talojen hevosiä tarvittiin rakennustöiden edellyttämiin rahdinajoon samalla tavalla kuin kanavarakentamisen aikanakin. Työväki kulutti elintarvikkeita ja muutoinkin paikkakunnan palveluiden kysyntä kasvoi. Tämä johti myös paikallistiestön kohentumiseen. Samaa aikakauteen 1800-luvun keskivaiheilla ajoittui myös kylien isojako, joka johti rakennuskannan uusiutumiseen.

3.1.2 KUNNALLISET LAITOKSET

Vuosina 1865 ja 1873 annetuilla kunnallisasetuksilla köyhäinhoito – silloinen vaivaishoito – siirtyi seurakunnilta kunnille. Vuonna 1879 vahvistettiin uusi vaivaishoitoasetus, joka oli voimassa vuoden 1923 alkuun saakka. Asetuksen mukaan kunnilla oli velvollisuus avustaa työkyvyttömiä ja sairaita, vanhuksia ja alaikäisiä. Selvitysalueella näiden säädösten vaikutukset näkyvät tämän päivän maisemassa monipuolisesti, sillä sekä Lappeenrannan kaupunki että Lappeen kunta joutuivat rakentamaan tarkoitusta varten kunnalliskodit, Lappeenranta Armilaan ja Lappee kanavan varteen Pelkolaan.

Lappeenrannan kaupunki ryhtyi toimiin 1880-luvulla perustamalla lain edellyttämän vaivaishoitohallituksen. Vuosikymmenen lopulla se kunnosti Ihalaisen kylän Juomasillan torpan rakennuksen vaivaistaloksi. Muutossuunnitelmat laati 1888 köyhäinhoidon konsulentti, insinööri Gustaf Adolf Helsingius, joka oli perehtynyt aiemmin Pohjoismaiden ja Keski-Euroopan matkoillaan köyhäinhoidon laitoksiin. Hänestä tulikin seuraavana vuonna valtion köyhäinhoidon tarkastaja. Ajanmukaisemmat tilat Armilan vaivaistalo sai 1912, kun uusi 25 paikan lisärakennus valmistui. Myöhemmin laitosta laajennettiin useassa eri vaiheessa.



Vanha Juomasillan torppa, joka oli vuodesta 1891 Lappeenrannan ensimmäinen kunnalliskoti, tai vaivaistalo, kuten sitä tuolloin nimitettiin.

Lappeen kunta sinnitteli pitkään köyhäinhoidon järjestämisen kanssa turvautuen paljon arvosteltuun ruotuvaivaisjärjestelmään. Lääninhallinto kehotti kuntia rakentamaan köyhäintaloa, mutta kesti aina vuoteen 1909 kunnes Lappeen kunta rakensi oman vaivaistalon Hanskin tilalle Pelkolan kylään. Se suunniteltiin mallipiirustusten pohjalta. Kunnalliskodiksi muuttunutta laitosta laajennettiin kivisellä hoitorakennuksella 1950-luvulla.

Lappeen kunnasta 1931 itsenäistynyt Lauritsala oli aiemmin hoidattanut vanhuksensa Lappeen kunnan Pelkolan kunnalliskodissa. Jo sotien aikana oli tarkoitus rakentaa oma kunnalliskoti, mutta hanke lykkääntyi vuoteen 1947, jolloin Pajarilan kunnalliskoti valmistui. Se oli valmistuessaan ajanmukainen laitos, jossa asukkailla oli kahden hengen huoneet aiempien makuusalien sijasta. Pajarilan kunnalliskoti sijaitsee selvitysalueen ulkopuolella ja on kuvattu tarkemmin rakennetun kulttuuriympäristön selvityksessä 21.4.2015.



3.1.3 KOULUT

Selvitysalueella on vanha kansakoulu, joka on nykyisin yksityiskäytössä. Lappeen kunnassa moni kylä sai odottaa koulun perustamista 1920-luvulle. Hanhijärvellä koulu aloitti toimintansa jo 1921 ja oma koulu valmistui 1924. Tirilässä koulupiiri perustettiin 1920, toiminta alkoi 1923 ja oma koulutalo saatiin 1927. Molemmat koulurakennukset ovat saman suunnittelijan, Viipurin läänin maanviljelysseuran rakennusmestari Yrjö Hagbergin, piirtämiä. Tirilän koulu sijaitsee selvitysalueen ulkopuolella ja on kuvattu tarkemmin rakennetun kulttuuriympäristön selvityksessä 21.4.2015.



Hanhijärven entinen kansakoulu vuodelta 1924.

3.1.4 TEOLLISUUS

Lappeen pitäjän teollisuus oli pitkään vaatimatonta, lähinnä kotiteollisuuteen ja käsityöläisyteen perustuvaa maatalouden sivuelinkeinoa. 1800-luvun alkupuolella ainoa mainittava teollisuusyritys oli Ihalaisen kalkkilouhos ja kalkkitehdas, jossa vuosisadan lopulla työskenteli ajoittain puolisansataa työntekijää. Tuolloin myös Lappeen Parkkarilaan sijoittunut lanakarulatehdas muodosti ytimen tulevalle Kaukaan teollisuuskeskukselle. Nämä kaksi teollisuusyritystä vaikuttivatkin monella tavoin Lappeen, Lauritsalan ja Lappeenrannan talouselämään ja sosiaalisiin oloihin. Nyt käsiteltävällä alueella sijaitseva Nordkalkin Lappeenrannan tehdas omaa siis pitkälle ulottuvat juuret. Paraisten Kalkkitehdas Osakeyhtiö kehitti tuotantolaitoksiaan 1910-luvun alusta lähtien, mutta kaupunkilaisten kannalta ehkä yhtä merkittäväksi osoittautui yhtiön harjoittama asuntopolitiikka. Yhtiön virkamiehille ja työläisille rakennettiin 1930-luvulta alkaen tehtaan lähistölle puistomaiseen ympäristöön modernit työsuhteasunnot, ja rakentaminen aktivoitui voimakkaasti jälleenrakennusaikana. Tuolloin rakennusaineista oli huutava pula ja sementtitehdas kasvatti työntekijämääräänsä. Yhtiö kaavoitti kaupungin eteläpuolelle Kuuselaan ja Mattilaan laajat omakotialueet. Mäntylään rakennettiin yhtiön työsuhteasunnoiksi kerrostaloja, ja muutoinkin yhtiö osallistui mm. Lappeenrannan Asuntotuotanto Oy:n kautta voimakkaasti asunto-olojen parantamiseen.

3.1.5 YMPÄRISTÖN MUUTOS

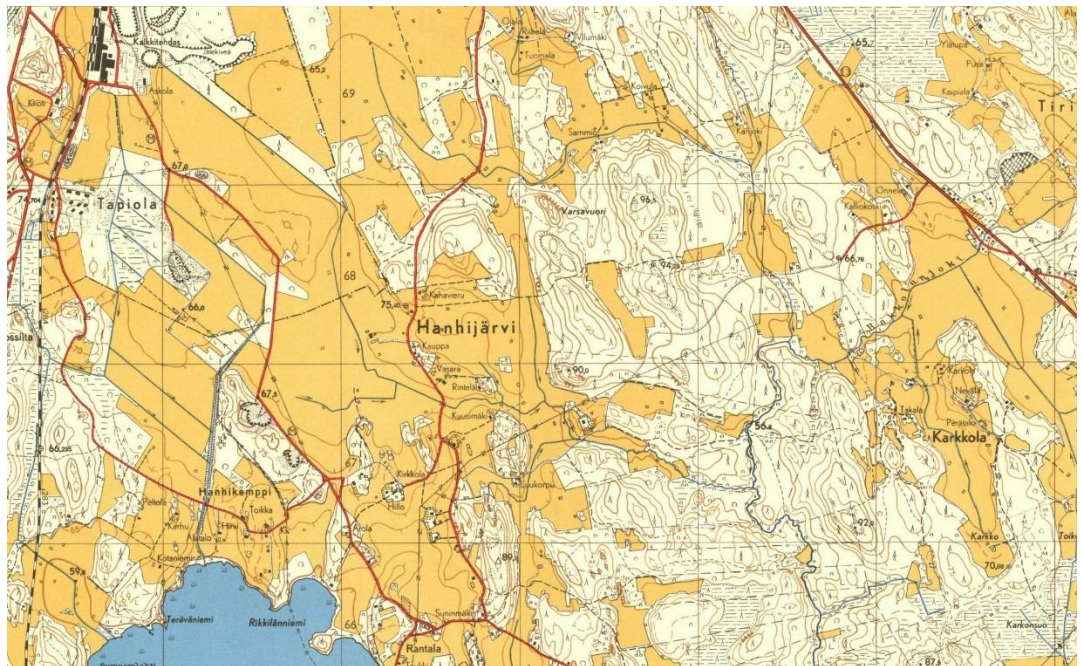
Lappeenrannan eteläisten osien maisemakuva on viime vuosikymmenten aikana uudistunut voimakkaasti, kun kaupan palvelut ovat levinneet rautatien eteläpuoliselle alueelle ja monet vanhat Armilan kylän talot ovat väistyneet liikekorteilleiden ja liikennejärjestelyjen tieltä. Myös Ihalaisen kaivosalue on muuttanut maisemarakennetta ja maisemakuva voimakkaasti. Lappeenrannan eteläisten osien itäisimmillä alueilla maatalousmaisemaa on säilynyt erityisesti Rasalan ja Lasolan kylissä sekä alueen eteläosassa Hanhijärven kylässä. Nämä molemmat aluekokonaisuudet ovatkin maakuntakaavassa todettu maakunnallisesti merkittäviksi.



Yläkuvassa Ihalaisen louhosaluetta. Alakuvassa näkymä Ihalaisen altaiden yli Hanhijärven suuntaan. Alakuva Lappeenrannan kaupunki, Raimo Suomela 2014.



Selvitysalue vuoden 1921 topografisen kartan mukaan. Kourulanmäen itäpuolella Viipurintien varrella on tuolloin sijainnut tiilitehdas. Toinen paikallisesti tärkeä tie johtaa Rasalasta Pajarilan kautta Lappeenrantaan. (Timo Meriluodon vanhat kartat -verkkosivu)



Hanhijärven kylää vuoden 1954 peruskartassa. Oikealla näkyy osa Ylistä Viipurintietä, joka oli ennen viime sotia tärkeä yhdysside Lappeenrannan seudun ja Viipurin välillä. Vuonna 1954 tietä oli jo oikaistu moneen otteeseen, mutta Kalliokosken kohdalla vanha Rakkolanjoen ylittävä tielinja on yhä nähtävissä kuten tänäänkin. Kalkkitehtaan alue on laajentunut myöhemmin huomattavasti läjitysaluein kohti Hanhijärveä. (Maanmittauslaitos, vanhat painetut kartat)

3.2 RAKENNETUN KULTTUURIYMPÄRISTÖN SELVITYKSEN KOHTEET

Selvitystyön lähtöaineistoina on käytetty pääasiassa Rakennettu Lappeenranta -julkaisun sekä Etelä-Karjalan museon Kioski-tietokannan kohdetietoja. Kohteita on pyritty yhdistämään kokonaisuuksiksi ja samalla on tarkistettu rajaukset mm. maastokäyntien pohjalta. Eteläisten osien kaava-alueella ongelmallista on ollut vanhojen tilojen asema uudistuneessa kaupunkirakenteessa.

Kohteiden perässä on maininta, mikäli kohde sisältyy valtakunnallisesti merkittäviin rakennettujen kulttuuriympäristöihin (RKY 2009) tai maakunnallisesti merkittäviin kulttuurihistoriallisiin ympäristöihin. Kohteen kuvaus sisältää kohteen arvoluonnehdinnan (kirjoitettu *kurssivilla*). Numerointi viittaa liitteenä olevaan Kulttuurihistoriallisesti arvokkaat alueet -karttaan.

Seuraavat kohteet on inventoitu vuosina 2014-15 (Lauri Putkonen):

1. Mäntylän sairaala
2. Paraisten Kalkin vanha asuntoalue
3. Nordkalkin pääkonttori ja teollisuusalue (rakennukset myöhemmin purettu)
6. Hanhijärven kylän kulttuurimaisema alakohteineen (6a-6d)
 - 6a. Hanhijärven entinen koulu
 - 6b. Tammisto, Jaakkola
 - 6c. Vanha-Vörsti
 - 6d. Vasara
7. Kalliokosken kivisilta ja sillan ympäristö, Rakkolanjoki, Armila
19. Rasalan ja Lasolan kylä- ja kulttuurimaisema

Vuoden 2017 aikana on inventoitu tai inventoinnissa huomioitu seuraavat kohteet:

6. Hanhijärven kylän kulttuurimaisema laajentuneella kaava-alueella alakohteineen (6e-6g)
 - 6e. Uusi-Vörsti
 - 6f. Uusi-Vörsti, Salpalinjakohteet (Museovirasto, John Lagerstedtin inventointi 2011 & Lidar-tarkistus 2016)
 - 6g. Suninmäki
 - 6h. Luukorvenmäki, Salpalinjakohteet (Mikroliitti Oy:n inventointi 2014)
23. Suokkaankylän kulttuurimaisema alakohteineen (23a-23d)
 - 23a. Hiekkämäki (ent. Ylä-Suokas)
 - 23b. Alasuokas
 - 23c. Riihimäki
 - 23d. Mustikkämäki
24. Hölsä, Karhusjärvi



25. Viipurintien vanha linjaus, Sinkkola

26. Karkkolan kylän kulttuurimaisema

26a. Ojala

26b. Orkola

26c. Nevala

26d. Nevala (Perätalo)

27. Piuniemi



Hanhijärvellä on sijainnut useita leipomoita, ja alueella sijaitsee edelleen muutama leipomo. Kuva Etelä-Karjalan museo.

Vuonna 2018 inventoidut tai inventoinnissa huomioidut kohteet:

28. Vanha-Saikko, Saikontie 47

Siltasenmäki, Siltasenmäentie 51

29. Kivimäki, Siltasenmäentie 52

Kourula, Vihtolantie 158

30. Sokura, Vihtolantie 160

Vihtolan rakennusryhmä, Vihtolantie

31. Hakanen, Vihtolantie

Kiikunmäki, Vihtolantie 90

Lyijynen, Oravamäentie 22

32. Tukia, Uusmäenmutka 20

Tukiala, Uusmäenmutka 46

Niemenpelto, Piuniementie 191

Muut eteläisen osayleiskaava-alueen kohteet löytyvät eteläisen osa-alueen osayleiskaavan aineistoista ja selvityksistä. (<http://www.lappeenranta.fi/loader.aspx?id=5b7ac3ada46e-49ce-ac12-101e7e633ee5>)

17. KAUPUNGINOSA, MÄNTYLÄ

1. Mäntylän sairaala, Mikonkatu 1

Toimintansa lopettaneen Mäntylän sairaalan pihapiirissä on Lappeenrannan ensimmäinen kunnalliskoti vuodelta 1891, Juomasillan torppa. Nimi juontui läheisestä lähteestä, jossa Simolantietä matkaavat virkistivät itseään ja juottivat hevosiaan. Juomasillan torpan hirsirunko on 1880-lukua edeltävältä ajalta sillä 1888 köyhäinhoidon konsulentti, insinööri Gustaf Adolf Helsingius laati sille muutospiirustukset vaivaistaloksi. Kunnalliskoti, silloinen vaivaistalo, aloitti toimintansa talossa 1891. Rakennusta on myöhemmin laajennettu. Se on ollut pitkään kylmillään ja hoidotta.

Suuri puinen sairaalarakennus (alun perin vaivaistalon lisärakennus) valmistui 1914 J. E. Jaakkolan 1910 laatiman piirustuksen mukaan. Jugendtyylisen rakennuksen rungosta ulkonee kaksi siipirakennusta.

Paikallisesti merkittävä hoitolaitoksen alue, johon liittyy kaupungin sosiaalitoimen historiaa.



Vanha sairaalarakennus vuodelta 1914.

Aluetta laajennettiin 1937 rakentamalla kaksikerroksinen, kivinen laitusrakennus. Se muutettiin nykyiseen asuunsa 1947-49 arkkitehti Olli Saijonmaan suunnitelmien mukaan. Uusin, kaupunginarkkitehti Reino Ahjopalon suunnittelema sairaala vuonna 1962. Sen julkisivut ovat puhtaaksimuurattua punatiiltä ja valkoista rappauspintaa.

Alueella on myös vanhoja laitoksen maataloustoimintaan liittyviä rakennuksia. Hoitorakennusten ympäristö on vehmasta puistoa.



Sairaalan alkuperäinen käyttö loppui jo vuonna 2004 ja lopullisesti sairaala suljettiin 2010. Vanha sairaala-alue on merkitty kaavaan YS/s eli sosiaalitointa ja terveydenhuoltoa palvelevien rakennusten korttelialueeksi, vanhalla sairaalarakennuksella lisäksi sr-1 -merkintä ja Juomasillan torpalla sr-2 -merkintä.



Vuonna 1962 valmistunut sairaalarakennus.

18. KAUPUNGINOSA, IHALAINEN

2. Paraisten Kalkin vanha asuntoalue, Paraistentie

Paraisten Kalkkivuori Oy:n asuntopolitiikka oli varsin vaatimatonta ennen sotia, mutta tilanne muuttui osin jo 1930-luvun suurten uudistusten yhteydessä ja täysin jälleenrakennuskaudella. Yhtiön palveluksessa oli vuosina 1913-47 oma arkkitehti, Albert Richardtson, jonka käden jälki näkyy sekä kaivoksen tuotanto- ja toimistorakennuksissa että asuntorakentamisessa.

- Paraistentie 23 Entinen tehtaanjohtajan asuinrakennus vuodelta 1938 on kaksikerroksinen kivrakennus, johon liittyy molemmissa päissä yksikerroksiset osat. Rakennuksen klassistiset julkisivut ovat rapatut. Pääsisäänkäyntiä ja itäpäädyn pihalle avautuvaa terassia kannattavat täysplastiset pylväät. Rakennus sijaitsee tehtaan asuntoalueen halki johtava tien päässä puiston ympäröimänä.
- Paraistentie 1-3, Kolme vuonna 1938 rakennettua kaksikerroksista, kivistä asuinrakennusta rapatuin julkisivuin. Klassistisissa rakennuksissa on aumakatot. Rivin jatkona Paraistentie 5, on kaksikerroksinen, niin ikään aumakattoinen kerrostalo vuodelta 1953.
- Paraistentie 2, Vierasmaja on rakennettu 1962.
- Paraistentie 4, Kaksikerroksinen aumakattoinen asuinrakennus rapatuin julkisivuin on vuodelta 1936.
- Paraistentie 5, Kaksikerroksinen aumakattoinen asuinrakennus rapatuin julkisivuin on vuodelta 1953.
- Paraistentie 6, Puolitoistakerroksinen rapattu pientalo on vuodelta 1946.

- Paraistentie 7, Kuuden asunnon rivitalo on rakennettu 1963.
- Paraistentie 8, Puolitoistakerroksinen rapattu pientalo on vuodelta 1946, lisätty siivellä 1960-luvulla.
- Paraistentie 10, Puolitoistakerroksinen, rapattu asuinrakennus vuodelta 1946 on lähes identtinen Paraistentie 6:n kanssa.
- Paraistentie 13, Kahden perheen rivitalo on vuodelta 1957. Julkisivukoristelussa on käytetty elävästi yhtiön omaa keraamista laattaa.
- Paraistentie 14, Vuonna 1960 valmistunut satulakattoinen, sileäksi rapattu asuintalo. Talon jatkeeksi on rakennettu kahden auton talli.
- Paraistentie 17, Kookas yhden perheen talo on vuodelta 1954
- Paraistentie 21, Puolitoistakerroksinen asuinrakennus vuodelta 1954. Rakennus on ajalleen tyypillinen sileäksi rapattuine seinineen ja tiilisine satulakattoineen.

Maakunnallisesti merkittävä teollisuuden asuinalue, jonka rakennuskanta on 1930-luvulta 1960-luvulle.



Entinen tehtaanjohtajan asuinrakennus.



Paraistentien asuntoalue.

HANHIJÄRVI

6. Hanhijärven kylän kulttuurimaisema

Hanhijärven kylän kiinteä asutus on saanut alkunsa jo varhain, viimeistään keskiajalla. Tähän viittaa ensimmäisten maakirjojen taloluku 22 vuodelta 1546. Kiinteään asutukseen viittaa jo läheisen Armilan kylän Kalliokosken pihasta löydetty vaatimaton ns. kuppikallio sekä alueen kaksi rautakautista löytöpaikkaa. Kylän itäpuolitse on johtanut keskiajalta lähtien vanha Viipurintie.

Hanhijärven ja Hanhikempin kylissä suoritettiin isojako 1843. Tilat ovat sen jälkeen jakaantuneet useassa eri vaiheessa 1800-luvun jälkipuolella. Vuonna 1886 kylästä lohkottiin maa-aloja rautatietä varten. Hanhijärven kyläasutus ei muodosta tiivistä keskusta vaan rakennukset sijaitsevat pääosin erillisinä tilakeskuksina kylätiestön varrella.

Kylän kulttuurimaisema on laaja kokonaisuus, johon sisältyy useita kylämaisemassa merkittäviä kohteita ja rakennusryhmiä. Erikseen jäljempänä mainittujen kohteiden lisäksi alueeseen kuuluu muitakin kylämaisemassa näkyvällä paikalla olevia kohteita, esim. Luukorvenmäen tasapainoinen rakennusryhmä, jossa on vanhoja talusrakennuksia.

Hanhijärven kylän Vörsti on jaettu kahdeksi tilaksi 1850. Vörstintieltä avautuu tasapainoinen kulttuurimaisema, jossa Vanha-Vörstin rakennuksilla on keskeinen merkitys. Uusi Vörstin rakennukset sijaitsevat puuston suojaamalla mäellä. Tilan eteläpuoleisella mäellä on Salpalinjan maalinnoitteita.

Maakunnallisesti merkittävä kylämaisema, jossa vanha koulurakennus sekä joukko vanhoja talonpoikaisia rakennusryhmiä.

- 6a. Hanhijärven entinen koulu, Hanhikempintie 174

Hanhijärven kansakoulu aloitti toimintansa 1921. Oma koulurakennus saatiin 1924. Viipurin läänin maanviljelysseuran rakennusmestari Yrjö Hagbergin piirtämä rakennus liittyy arkkitehtuuriltaan ajan klassisistiseen suuntaukseen. Saumarimalla vuorattu rakennus on maalattu keltaiseksi. Ulko- ja saunarakennukset toteutettiin kouluhallituksen mallipiirustus n:o 7 mukaan.



Hanhijärven entinen kansakoulu.

- 6b. Tammisto (peruskartalla Jaakkola), Hanhikempintie 222

Tammiston rakennukset sijaitsevat maisemallisesti avoimella paikalla puistomaisella kumpareella. 1900-luvun alkuvuosina rakennettu päärakennus on säilynyt aikakaudelle tyypillisessä jugendvaikutteisessa asussa. Pihapiiriin kuuluu 1800- ja 1900-luvun vaihteessa rakennettu aitta sekä samanikäinen kivinavetta, jonka ylärakenne on myöhemmin muutettu pulpettikattoiseksi.

- 6c. Vanha-Vörsti, Vörstintie 38

Vanha-Vörstin päärakennuksen tupa-osa on vanha savupiirtti 1800-luvun alusta ja kamarit on rakennettu n. 1860–70-luvulla. Kuistiosa on uudempi. Rakennus on peruskorjattu 1980-luvulla. Pihapiiriä rajaa aitta 1900-luvun alusta sekä 1956 uudistettu, osin sementtitiilinen karjarakennus. Rakennusryhmällä on merkittävä asema kylämaisemassa.

- 6d. Vasara, Hanhijärventie 372

Vasaran vuonna 1913 rakennettu päärakennus on säilyttänyt hyvin rakennusajalleen tyypillisen arkkitehtuurin. Rakennuksella on merkittävä asema kylämaisemassa. Pihamaalla on vanha aitta.



Hanhijärven Tammisto ja ympäröivää kulttuurimaisemaa. Yläkuvassa vasemmalla näkyy myös Ihalaisen kaivosalueen rakenteita.



Hanhijärven Vanha-Vörsti on merkittävä tilakeskus kylämaisemassa.



Vasaran päärakennus.

- 6e. Uusi-Vörsti, Vörstintie 59

Uusi-Vörstin rakennusryhmä muodostaa puistomaisella mäellä kauniin esimerkin 1900-luvun alun maatilasta. Hirsinen, lautavuorattu päärakennus on vuodelta 1903. Suurehko umpikuisti lienee 1900-luvun keskivaiheilta. Pihamaata rajaavat 1900-luvun alkupuolen talousrakennukset, joista on mainittava erityisesti lajissaan harvinainen kessunkuivatushuone.



Uusi-Vörstin päärakennus sijaitsee puustoisella mäellä.



Uusi-Vörstin pihamaa ja kessunkuivatushuone.

- 6f. Salpalinjan kohteet Hanhijärven koillisrannalla (Uusi-Vörsti)

Hanhijärven koillisrannan linnoitteet ovat osa Salpalinjaan kuuluvaa puolustusketjua, jonka rakentaminen aloitettiin 1940. Toinen sijaitsee Uusi-Vörstin tilakeskuksen kaakkoispuolella, toinen Taukin tilakeskuksen itäpuolisella, peltojen ympäröimällä metsäsaarekkeella Vörstintien ja Piuniementien risteyksen luoteispuolella. Kohteissa on kenttälinnoitettuja, maahan kaivettuja yhdys- ja taisteluhautoja tuliasemineen sekä maatuneita kenttälinnoitettuja majoituskorsuja.



Salpalinjan rakenteita maastossa Hanhijärvellä.

- 6g. Suninmäki, Hanhijärventie 509

Suininmäen rakennusryhmä on viljelysten ja maantien välisellä rinteellä maisemallisesti näkyvällä paikalla. Hirsinen päärakennus vuodelta 1928 on uudistettu. Kivinen karjarakennus uusittiin 1924. Erillisinä ovat sauna- ja työtuparakennus sekä puimala ja aitta.



Suininmäen päärakennus ja talousrakennuksia pihapiirin ympärillä.



Suininmäen profiilia maisemakuvassa. Etualalla uudempaa rakennuskantaa.



- 6h. Salpalinjan kohteet Luukorvenmäellä

Mikroliitti Oy:n inventoinnissa 2014 todettujen havaintojen mukaan Hanhijärven kylän itäreunalla sijaitsevalla Luukorvenmäellä on juoksuhautoja ja yksi suurempi kuoppa, joka näyttää pesäkkeeltä. Sijaintinsa perusteella varustukset liittyvät todennäköisesti muihin Lappeenrannan keskustan etelä- ja kaakkoispuolella erityisesti teiden suunnissa oleviin Salpalinjan etuvarustuksiin, joista lähin muinaisjäännösrekisterissä oleva kohde on Uusi-Vörsti noin kilometrin Luukorvenmäestä lounaaseen, Hanhijärven kylän etelälaidalla. Juoksuhaudat ovat maaston kallioisuuden vuoksi matalia. Mäen itärinteen päällä on varustusten ainoa suuri pesäke. Reunalla olevissa valleissa on itäpäässä ampuma-aukot itään ja etelään.

7. Kalliokosken kivisilta ja sillan ympäristö, Rakkolanjoki, Armila

Vanha Viipurintie ylittää Rakkolanjoen Kalliokosken kohdalla. Vanhaa tielinjausta on säilynyt kivisillan kohdalla ja sen varrella sijaitsevat asuinrakennukset muodostavat viehättävän raitinäkymän. Rakennukset ovat pääosin 1900-luvun alkupuolelta. Yksiholvinen, kaunis-muotoinen kivisilta lienee 1800-luvun lopulla rakennettu. Sillan uudet teräsputkikaiteet tukeutuvat vanhoihin kivisiin tolppiin.

Keskiaikaisen tielinjan vanha kivisilta, johon liittyy 1900-luvun alkupuolen rakennuskantaa. Paikallisesti merkittävä.



RASALA - LASOLA

19. Rasalan ja Lasolan kylä- ja kulttuurimaisema

Rasalan ja Lasolan kyläasutus juontaa juurensa todennäköisesti jo keskiajalta, sillä uuden ajan alussa 1546 Rasalassa oli 12 ja Lasolassa 6 taloa. Kylien yhteinen kulttuurimaisema on avaraa peltoaluetta, jolta kohoaville mäkiharjanteille vanha asutus keskittyy tukeutuen paikallistiestöön. Talojen rakennuskanta on monin paikoin uusiutunutta, mutta historiallinen kylärakenne on yhä aistittavissa. Maisema-alue jatkuu selvitysalueen ulkopuolella (Lappeenrannan itäisten osien osayleiskaava-alueella).

Maakunnallisesti merkittävä kylämaisema



Näkymä Rasalasta keskustan suuntaan.

23. Suokkaankylän kulttuurimaisema

Suokkaankylä on osa Tirilän kylää. Tirilän kylässä oli uuden ajan alussa, vuoden 1558 maakirjan mukaan, neljä taloa, joten on oletettavissa, että kyläasutus juontaisi alkunsa jo keskiajalta. Suokkaankylän alueen varhaisesta asuttamisesta ei ole tarkempaa tietoa. Vuoden 1767 isojaon yhteydessä Suokkaan tila on jaettu Ylä-Suokkaaksi ja Ala-Suokkaaksi, jonka paikalla on isojakokartan mukaan kaksi tonttia. Kaikki kolme tonttia ovat yhä rakennettuja.

Suokkaankylän kulttuurimaisema on pienijakoista entistä viljelymaisemaa, jossa pääosin perinteisen asunsa säilyttänyt rakennuskanta on sijoittunut vanhan tiestön varrelle kumpareille ja harjanteille.

Paikallisesti merkittävä pienipiirteinen kylämaisema, jossa on säilynyt kylätien varrella vanhoja päärakennuksia ja aittoja.



Suokkaankylän kulttuurimaisemaa.

- 23a. Hiekkämäki, entinen Ylä-Suokas, Mielontie 226

Hirsinen, saumarimalla vuorattu päärakennus on 1800-luvun lopulta. Rakennus on säilyttänyt perinteisen asunsa, umpikuisti on 1950-60-luvulta. Pihapiiriä rajaava punatiilestä murattu karjasuoja on rakennettu 1930-40-luvulla. Kylätien toisella puolen on kaksi vanhaa pitkänurkkaista yksinäisäitää.



Hiekkämäki, entinen Ylä-Suokas.



Hiekkamäen aitat.

- 23b. Alasuokas, Mielontie 239

Alasuokkaan vuoraamaton pitkänurkkainen päärakennus on 1800- ja 1900-luvun vaihteesta. Rakennus on säilyttänyt pääosin perinteisen asunsa. Rakennuksen lounaissivulla on katonlapetta korotettu keskiosaltaan ikkunallisella ullakkohuoneella. Kokonaisuuteen kuuluu hirsinen, taitekattoinen navettarakennus 1900-luvun alusta sekä kaksi aittaa 1800- ja 1900-luvun vaihteesta.

- 23c. Riihimäki, Mielontie 241

Riihimäen päärakennus on 1900-luvun alkuvuosilta. Vuoraus, ikkunat ja kuisti ovat uudem-paa perua. Pihapiiriä rajaa aittarivi 1900-luvun alusta sekä vilja-aitta samalta ajalta.

- 23d. Mustikkamäki, Mielontie 265

Mustikkamäen tilan rakennusryhmä sijaitsee kylän itälaidalla. Vanha päärakennus 1900-luvun alusta on asumaton. Pihan lyhytnurkkainen aittarivi on samalta ajalta.



Alasuokas.



Alasuokas.



Riihimäki.

24. Hölsä, Karhusjärvi, Hölsäntie 72

Hölsän tilan rakennusryhmä sijaitsee Karhusjärven pohjoispuolella historiallisella kyläalueella. Hölsän lisäksi kylässä on ollut aiemmin Rokkeli-niminen talo, joka on myöhemmin 1800-luvulla autioitunut.

Hölsän suuri päärakennus on valmistunut 1982. Puutarhapihan reunalla on vanha suuri kiviavetta sekä 1900-luvun alkupuolen aittarivi.

Vanha, paikallisesti merkittävä tilakeskus Karhusjärven rannalla.



Hölsän kivinavetta.



Hölsän uusi päärakennus, aittarivi ja maakellari.

25. Viipurintien vanha linjaus, Sinkkola

Keskiaikaisperäinen Ylinen Viipurintie yhdisti aikansa merkittävät hallinnolliset keskukset: Turun, Hämeen ja Viipurin linnat. Historiallisissa lähteissä tie mainitaan Kustaa Vaasan sihteerin, Jaakko Teitin 1550-luvulla laatimassa luettelossa. Lappeenrannassa tiestä on säilynyt vanhoja linjauksia Vanhan Viipurintien varrella, muun muassa Kalliokoskentieä ja Sinkkolantientä. Sinkkolassa sorapintaisen tien varrella on säilynyt muutamia vanhoja asuinrakennuksia. Tien varrella sijaitsevat myös Sinkon ja Peltolan tilojen rakennusryhmät.

Katkelma historiallisesti merkittävää keskiaikaisperäistä maantietä



Näkymiä Sinkkolantieltä.



26. Karkkolan kylän kulttuurimaisema

Karkkola sijaitsee Vanhan Viipurin tien, nykyisin Vainikkalaan johtavan tien, länsilaidalla, Hanhijärven kylätaajaman eteläpuolella. Karkkolan kylä kuului everstiluutnantti Riesenkampffin läänityksiin 1797, ja siirtyi siviilikubernööri Magnus von Orraeukselle 1801. Lahjoitusmaajärjestelmästä päästiin Karkkolassa vasta 1839 Orraeuksen läänitysten lakkautuessa.

Kyläkeskus on säilyttänyt tiiviin luonteensa vanhan kylätien varrella. Vanhaa rakennuskantaa on Ojalan, Orkolan ja Nevalan tiloilla.

Peltojen ympäröimä tiivis kyläkeskus, jossa runsaasti vanhaa, kulttuurihistoriallisesti arvokasta rakennuskantaa.



Näkymä Karkkolantieltä.

26a. Ojala, Karkkolantie 162

Karkkolan kylämaiseman kannalta keskeiset Ojalan rakennukset muodostavat neliömäisen pihapiirin. Hirsinen, vuonna 1904 rakennettu asuinrakennus on rapattu ja lähes alkuperäisessä asussaan. Pihassa on myös vanhoja aittoja sekä kivinavetta vuodelta 1896.



Ojalan tilan pihapiiri on säilynyt eheänä.

26b. Orkola, Karkkolantie 176

Orkolan päärakennus on siirretty nykyiselle paikalleen Ojalasta 1906. Rakennusta on myöhemmin laajennettu suurella kuistilla ja ikkunat on uusittu. Pihapiirissä on vanhoja talousrakennuksia.

26c. Nevala, Karkkolantie 196

Nevalan asuinrakennus ja vanha kivinavetta ovat 1800-luvun lopulta ja uudempi navetta 1900-luvun alkupuolelta. Pihapiirissä myös useita ajokalusuojia ja varastorakennuksia. Asuinrakennusta on laajennettu ja ulkoasua on muutettu 1900-luvun jälkipuolella. Kylätietä rajaava kivinavetta on säilyttänyt perinteisen ulkoasun. Uudempi navetta on 1900-luvun alkupuolelta ja myöhemmin laajennettu.



Nevalan kivinavetta Karkkolantiellä.

26d. Nevala (Perätalo), Karkkolantie 210

Hirsirunkoinen, lautavuorattu rakennus on vuodelta 1917. Se on säilyttänyt pääpiirteissään rakentamisaikaisen asunsa vuorauksineen ja ikkunoineen. Pihan puolella on vanha umpikuisti. Luoteisjulkisivulla on ullakolle rakennettu asuinhuone. Pihamaata rajaa pitkä aittarivi, mahdollisesti 1900-luvun alusta, sekä kivinavetta, jonka vanhin osa on 1800-luvun lopulta.



Nevalan Perätalo sijaitsee puoliavoimessa puustoisessa rinteessä.

27. Piuniemi, Piuniementie 109

Piuniemen tila on Hanhijärven kylän eteläpuolella olevan Puralan kylän yksittäistalo. Tilan rakennuskanta muodostaa yhtenäisen 1900-luvun alun kokonaisuuden Hanhijärven itäranan kulttuurimaisemassa. Tilan hirsinen päärakennus on 1800- ja 1900-lukujen vaihteesta ja sen nykyasu lienee 1920-luvulta. Punamullatut talousrakennukset ovat 1900-luvun alkupuolelta. Hirsinen maitohuone on kellareineen hyvin säilynyt esimerkki vanhasta maitotaloudesta. Sementtitiilinen peiterimavuorattu navetta on vuodelta 1935. Suurehko kalustuoja on sekin punamullattu. Tien varrella on alkuperäinen LYOM:n eli Lappeenrannan ympäristön osuusmeijerin maitolaituri. Sen sisäseinällä on muistokirjoitus, jossa kerrotaan jatkosodan loppuvaiheen joukkojensiirrosta Piuniementiellä.

Paikallisesti merkittävä talonpoikainen rakennusryhmä, johon liittyy maisemallisia arvoja.



Piuniemen päärakennuksen nykyasu on peräisin 1920-luvulta.



Piuniemen tilan talousrakennuksia. Kylätie on säilyttänyt vanhan pienipiirteisen luonteensa.



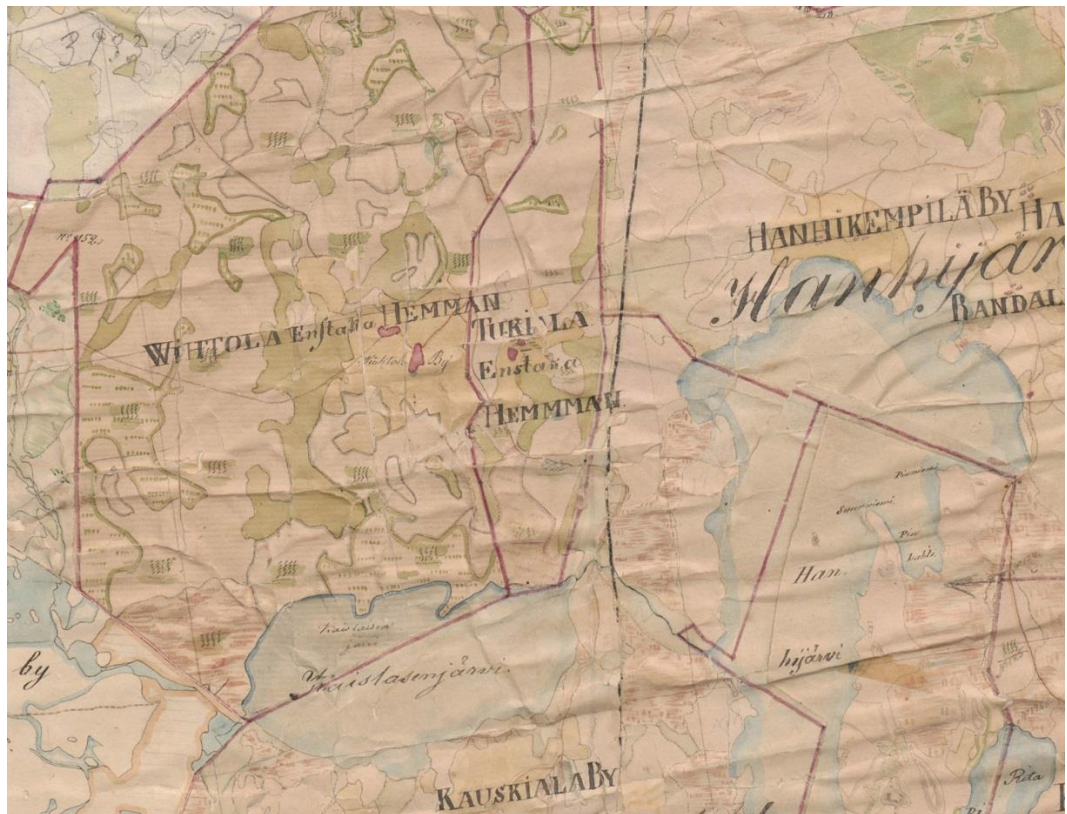
Lappeenrannan osuusmeijerin vanha maitolaituri Piuniementiellä.

VIHTOLA

Asutuksen taustaa

Kaislasen järven pohjoisrannalla sijaitseva Vihtolan kylä kuuluu Lappeen pitäjän vanhimman asutuksen piiriin. Järvenrannan tuntumassa on kaksi kivikautista asuinpaikkaa, jotka eivät sinänsä todista pysyvästä asutuksesta. Aiemmin oletettiin, että pysyvä asutus on tullut Lappeelle lännestä varhaiskeskiajalla. Viimeaikaiset paleoekologiset ja arkeologiset tutkimukset ovat kuitenkin osoittaneet, että näillä Lappeen keskeisillä alueilla on asuttu jatkuvasti viimeistään ajanlaskun alusta nykypäiviin asti. (Partanen 2011, 120–123.)

Vajaan kolmen kilometrin päässä Vihtolan kyläkeskuksesta on Kauskilan Kappelinmäki, jonka lähistöltä on siitepölynäytteiden avulla todennettu viljellyn viljaa jo ennen ajanlaskun alkua. Myös kaava-alueeseen kuuluvasta Tukialan kylästä löydetty tummatulikukat, joita on käytetty lääkekasvina, viittaavat vakiintuneeseen varhaiseen asutukseen. (Partanen 2011, 120–123.)

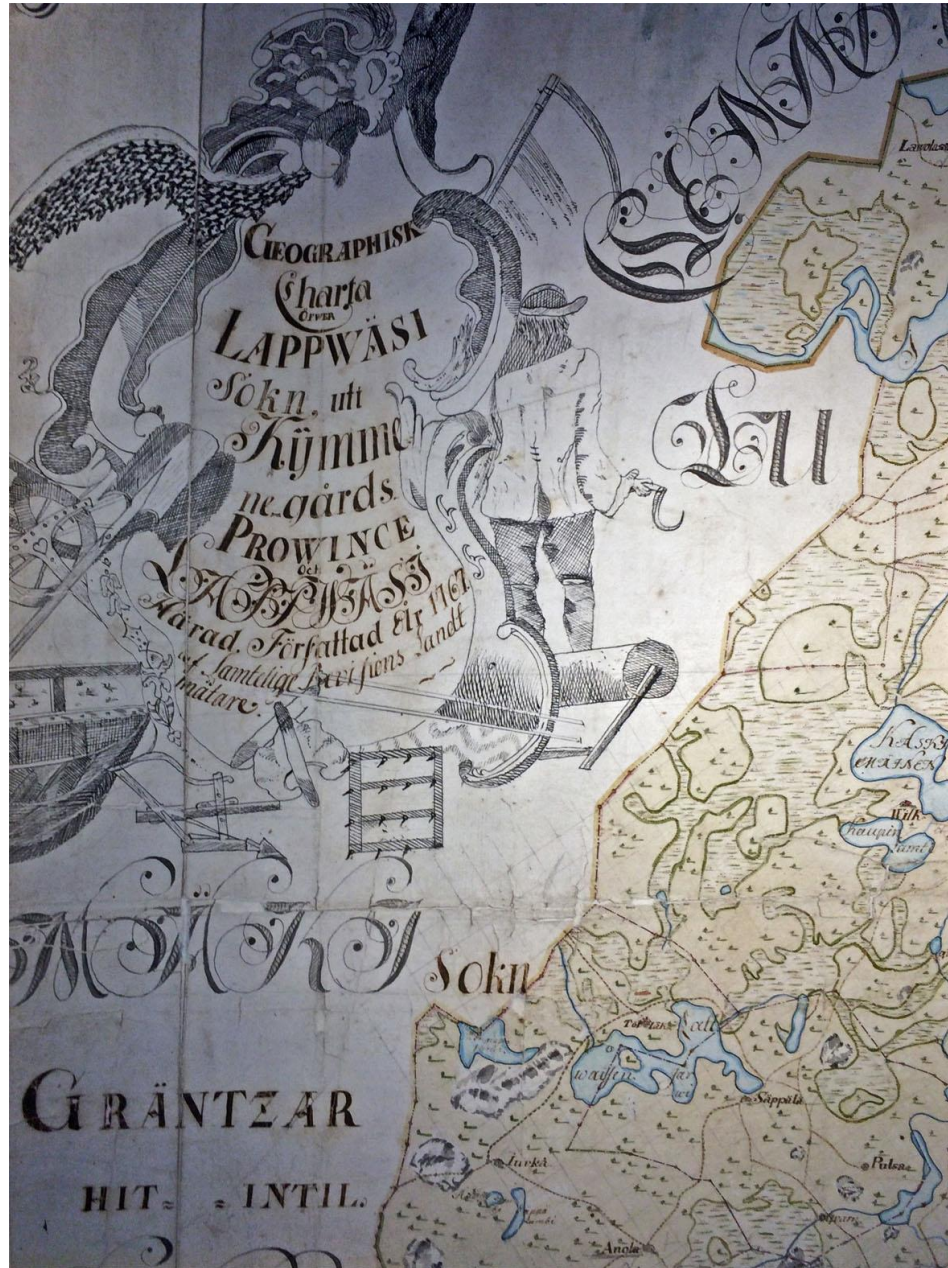


Lappeen pitäjänkartasto valmistui 1845 maanmittari J. W. Palmrothin johdolla – sama mies, joka suunnitteli Lappeenrannan raatihuoneen. Kartasta ilmenevät Vihtolan ja Tukialan kylätontit. Tosin kumpikin kylä on mainittu kartassa yksittäistaloksi (enstaka hemman) vaikka Vihtolan kohdalla on myös merkintä Wihtola by. Molemmissa kylissä on kaksi erillistä kylätonttia.

Selvitysalueen ulkopuolella, Kaislasen järvestä etelään sijaitseva keskiaikaisen Lappeen keskus Kauskilan Kappelinmäki on Etelä-Karjalan merkittävimpiä muinaisjäännösalueita. Kalmisto on ollut käytössä esihistoriallisen ajan lopulta uuden ajan alkuun. Kappelinmäen löytöaineistoon kuuluu monia ristiretkiajan (1050 – 1300 jKr.) karjalaisen kulttuurin esineitä. Varsinaisen kappelin sijainti onnistuttiin paikantamaan vuoden 2001 arkeologisessa kaivauksessa, jolloin löydettiin keskiaikaisen puukirkon kivijalka, isoja rautanauvoja ja vanhaa ikkunalasia. (Partanen 2011, 120–123.)



Ensimmäisen kattavan historiallisen lähteistön Lappeen asutuksesta muodostavat uuden ajan alun maakirjat, joissa luetellaan kylien verotilat. Vuoden 1546 maakirjan mukaan Vihtolassa on ollut yhdeksän verotilaa, mikä viittaa siihen, että kylä on ollut asutettuna viimeistään keskiajalta. Vuoden 1558 maakirjassa mainitaan tosin vain kuusi verotilaa. (Partanen 2011, 120–123.)

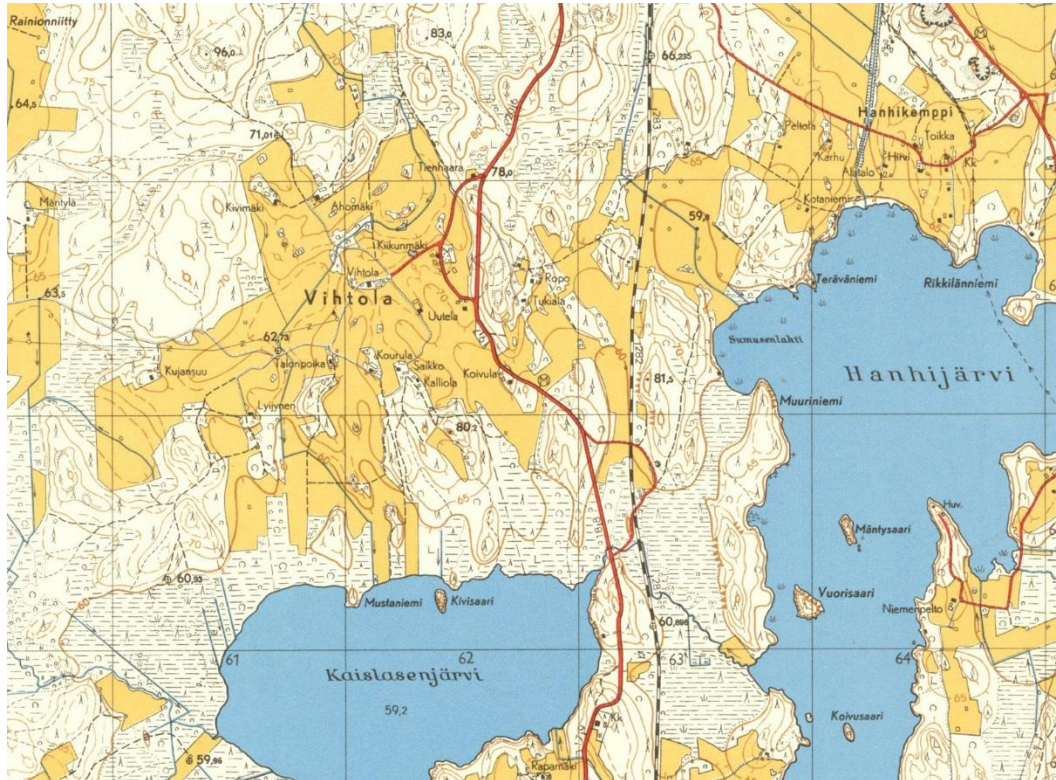


Vuoden 1767 Lappeen kartassa on poikkeuksellisen informatiivinen otsikkokuva, joka antaa viitteitä ajan maataloudesta. Talonpojalla on kädessään kaskipeltojen korjuuseen soveltuva sirppi ja ympärillä on kuvattuna muita maataloudessa tarvittavia työkaluja. Tosin kuvan morsiusharava, raamiäes, kehäaura, peltojyrä ja eloviikate ovat kaikki länsisuomalaisia tyyppiä, joten kovin todenmukaista kuvaa se ei anna lappeelaisesta kansankulttuurista. (Museoviraston amanuessi Risto Hakomäen tiedonanto 30.10.2018.)

Isojako toteutettiin Viipurin läänissä muuta suuriruhtinaskuntaa myöhemmin. Lappeella se suoritettiin 1830- ja 1840-luvulla. Tällöin Vihtolan ja Tukialan kylätkin saivat pääosin nykyisen perusrakenteensa. Samoihin aikoihin yleistyi peltoviljely aiemmin harjoitetun kaskea-

misen sijaan. 1800-luvun kuluessa karjanhoitokin alkoi hiljalleen kehittyä ja vuosisadan loppupuolella alkoivat kivilavet yleistyä. Pietariin suuntautuva maataloustuotteiden vienti lisääntyi samaan aikaan, mikä innosti talonpoikia uudistamaan tuotantoa. (Myllys 2011, 283–294.)

Kaiken kaikkiaan voidaan siis todeta Vihtolan ja Tukialan olevan vanhan Lappeen ydinaluetta. Tämän päivän maisemakuvaa hallitsevat 1800-luvun lopun ja 1900-luvun rakennusryhmät. Useat asuinrakennukset ovat tosin saaneet myöhemmin aikoina jatkeeksi lisäsiivet, joiden sovittaminen ympäristöön ei aina ole kovin onnistunut. Maisemakuvan kannalta keskeisiä ovat myös eräät vanhat talousrakennukset, joita ei ole inventoitu Kioski-tietokantaan, esimerkkinä Vihtolan riihi ja aittarakennukset.



Vuoden 1954 peruskartassa Vihtolan ja Tukialan kylien peltoalat ovat kasvaneet entisestään. Vihtolantie ei tässä vaiheessa ulottunut vielä nykyiseen mittaansa. Tilojen nimet poikkeavat monin paikoin nykyisistä.

28. Vanha-Saikko, Saikontie 47

Vihtolan vanhalla kylätontilla sijaitseva Vanha-Saikon hirsinen lautavuorattu asuinrakennus on rakennettu vuonna 1900. Pihan puolen umpikuisti on uudempi. Pihamaata rajaa pitkänurkkainen riviaitta päärakennuksen ajalta. Kivilavetta on vuodelta 1890. Sitä on myöhemmin laajennettu lautarakenteisella osalla. Pihamaan reunalla on vanhempi, 1800-luvun yksinäisaitta, vilja-aitta. Vanha-Saikon rakennusryhmä muodostaa eheän kokonaisuuden vanhalla kylätontilla ja sen säilymiseen tulee kiinnittää erityistä huomiota.

Paikallisesti arvokas, kylämaiseman kannalta merkittävä rakennusryhmä.



Siltasenmäki, Siltasenmäentie 51

Siltasenmäen (Ahomäki) rapattu asuinrakennus on vuodelta 1950. Itse tila on vanhempi, sillä se on muodostettu 1871. Pihamaan reunassa on vanha riviaitta 1900-luvun alusta. Kivinavetta on vuodelta 1906. Kokonaisuuteen kuuluvat lisäksi riihi, autotalli sekä kauempana vanha hirsisauna. Siltasenmäen rakennusryhmällä on merkityksensä osana Vihtolan viljelymaisemaa.

Kylämaiseman kannalta merkittävä rakennusryhmä.

29. Kivimäki, Siltasenmäentie 52

Kivimäen tilan hirsinen, lautavuorattu päärakennus on vuodelta 1907. Pihanpuolen umpikuisti muodostaa leveään poikkipäädyn. T-ruutuiset ikkunat ovat uusittuja, mutta muutoin rakennus on säilyttänyt pääosin perinteisen ilmeensä. Pihamaan laidalla on pieni pitkänurkainen vilja-aitta, joka vaikuttaa olevan asuinrakennusta vanhempi. Pellon laidalla pihapiirin ulkopuolella on vanha hirsinen saunarakennus.

Kivimäen rakennuksilla on merkittävä asema Vihtolan polveilevassa peltomaisemassa.

Paikallisesti arvokas, Kylämaiseman kannalta merkittävä rakennusryhmä.



Kivimäki

Kourula, Vihtolantie 158

Kourulan tilan rakennusryhmä sijaitsee ikaikaisella Vihtolan kylätontilla. Hirsinen, lautavuorattu päärakennus on vuodelta 1900. Rakennus on säilyttänyt varsin perinteisen asunsa, mutta kolmijakoinen vuoraus vaikuttaa erittäin ravistuneelta ja maalittomalta. Rakennus ei liene asuinkäytössä. Pihamaata rajaa vanha pitkänurkkainen, etukatoksellinen riviaitta, joka lienee samanikäinen päärakennuksen kanssa. Kivinavetasta on enää rauniot jäljellä.

Kylämaiseman kannalta merkittävä rakennusryhmä.

30. Sokura, Vihtolantie 160

Sokuran päärakennus on vanhimmilta osin vuodelta 1880 ja siten kylän vanhimpia. Toinen pää on vuodelta 1917. Keltaiseksi maalattu saumarimavuorattu hirsirakennus on uudistettu täysin joitakin vuosia sitten. Pihamaata rajaa vanha pitkänurkkainen, etukatoksellinen riviaitta 1900-luvun alusta. Pihan toisella sivulla on vanha karjarakennus, johon kuuluu kivinavetta, hirsinen osa sekä sementtitiilinen AIV-torni. Kauempana pihasta sijaitsevat hirsinen pajarakennus, mahdollisesti 1900-luvun alusta, sekä vanha hirsinen riihi, jonka toisessa päässä on ollut hevoskierto. Talouspihalla on suurehko uusi kalustovaja.

*Paikallisesti arvokkaalla Sokuran rakennusryhmällä on merkittävä asema Vihtolan pelto-
maisemassa.*



Sokuran navetta



Sokuran riihi

Vihtolan rakennusryhmä, Vihtolantie

Vihtolan rakennusryhmä sijaitsee maisemallisesti keskeisellä paikalla Vihtolantien molemmin puolin. Vanhasta pihapiiristä on mainittava pitkä aittarivi, joka on mahdollisesti 1900-luvun alusta. Maantien pohjoispuolella on vanha riihi ja hirsinen aitta.

Kylämaiseman kannalta merkittävä rakennusryhmä.

31. Hakanen, Vihtolantie 240

Hakasen hirsinen, lautavuorattu päärakennus on vuodelta 1925. Sen piirteissä on jugend-vaikutteita. Rakennuksen länsipäätä on jatkettu matalalla asuinsiivellä. Pihamaan reunalla on kivinavetta vuodelta 1910, riviaitta päätypirteineen 1900-luvun alusta sekä aikanaan kylän keskustasta siirretty yksittäisaitta 1800-luvun lopulta. Kokonaisuuden säilymiseen tulee kiinnittää erityistä huomiota.

*Paikallisesti arvokkaalla Hakasen rakennusryhmällä on merkittävä asema Vihtolan pelto-
maisemassa.*



Hakanen

Kiikunmäki, Vihtolantie 90

Kiikunmäen hirsinen, lautavuorattu päärakennus on vuodelta 1880 ja siten Vihtolan vanhimpia. Sata vuotta myöhemmin se on saanut kylkeensä matalan, keltatiilisen uudisosan. Myös vanhan osan ikkunat uusittiin tässä yhteydessä ja osa laudoitettiin umpeen. Pihamaan hirsinen riviaitta on 1800- ja 1900-luvun vaihteesta. Samalta ajalta lienevät myös kivinavetta ja hirsinen riihi.

Paikallisesti arvokas rakennusryhmä, jossa asuinrakennus kokenut huomattavia muutoksia.

Lyijynen, Oravamäentie 22

Vanha asuinpaikka, jossa sekä asuinrakennus että talousrakennukset ovat uudehkoja.

Kylämaiseman kannalta merkittävä asuinpaikka.

Tukia, Uusmäenmutka 20

Tukialan kruununtalo jakautui kahtia Tukialaksi ja Tukiaksi vuonna 1850. Tukian hirsinen päärakennus on 1900-luvun alusta. Pihamaan reunalla ovat vanha hirsinen vilja-aitta ilmeisesti 1800-luvulta sekä uudempi riviaitta. Muut talousrakennukset on purettu.

Vanha talonpaikka, jossa perinteisessä asussa olevia aittoja.



32. Tukiala, Uusmäenmutka 46

Tukialan hirsinen lautavuorattu asuinrakennus on vuodelta 1920. Saumarimalla vuoratussa rakennuksessa on alkuperäiset jugendvaikutteiset ikkunat. Myös umpikuisti on alkuperäinen. Rakennusta on jatkettu myöhemmin pohjoispäädystä matalammalla siipiosalla. Piha- maata rajaa vanha etukatoksellinen riviaitta. Sitä vastapäätä on pitkänurkkainen yksittäisaitta. Talouspihan reunassa on hirsinen kalustovaja sekä tätä uudempi karjasuojarakennus.

Paikallisesti merkittävä rakennusryhmä.



Tukiala

Niemenpelto, Piuniementie 191

Puralan kylään kuuluvalla Niemenpellon tilalla on joitakin vanhoja talusrakennuksia, joiden kulttuurihistoriallinen arvo on vähäinen.

33. Vihtolan kylän viljelymaisema

Vihtolan kylän maisemaa hallitsevat laajat, mutkittelevat tien molemmin puolin avautuvat pellot, jotka rajautuvat metsään. Vihtolan kylän loivapiirteisesti kumpuileva viljelyaukea on vaikuttava ja edustava maalaismaisema. Kyläalue on yhtenäinen ja pellot pääosin edelleen viljelyksessä. (Etelä-Karjalan liitto, 2014)

Maakunnallisesti arvokas maisema-alue.

4. MAISEMAN JA RAKENNETUN KULTTUURIYMPÄRISTÖN ARVOT

4.1.1 VALTAKUNNALLISESTI JA MAAKUNNALLISESTI ARVOKKAAT MAISEMA-ALUEET

Maisema-arvot perustuvat yleisesti ottaen pitkälti kulttuurihistoriaan ja ihmisen toiminnallaan muokkaamaan ja synnyttämään ympäristöön. Tämän pohjalta selvityksessä on maisemallisten arvojen lisäksi esitetty kulttuuriympäristöarvot valtakunnallisella ja maakunnallisella tasolla kokonaiskuvan muodostamiseksi alueen maisema-arvoista.

Selvitysalueella tai sen läheisyydessä ei ole valtioneuvoston periaatepäätöksen (1995) mukaisia valtakunnallisesti arvokkaita maisema-alueita. Lähin valtakunnallisesti arvokas maisema-alue on Konnunsuo–Joutsenon kirkonkylän kulttuurimaisema selvitysalueelta itään. Valtakunnallisesti arvokkaiden maisema-alueiden päivitysinventointi on valmistunut vuonna 2016, mutta valtioneuvosto ei ole vielä tehnyt uutta periaatepäätöstä. Päivityksessä ei ole osoitettu selvitysalueen lähistölle uusia maisema-alueita. Konnunsuon alueen rajausta on esitetty muutettavaksi jonkin verran.

Hanhijärven kylä- ja kulttuurimaisema sekä Rasala-Lasolan kylämaisema on osoitettu Etelä-Karjalan maakuntakaavassa (YM vahv. 21.12.2011) ympäristön vaalimisen kannalta maakunnallisesti tärkeiksi rakennetuiksi ympäristöiksi merkinnällä ma/km. Alueiden maakunnallisesti arvokas luokitus vahvistettiin myös Etelä-Karjalan valtakunnallisesti ja maakunnallisesti arvokkaiden maaseudun maisema-alueiden päivitysinventoinnissa 2013–2014. Selvityksen päivityksessä on maakunnallisesti arvokkaaksi maisema-alueeksi esitetty myös Vihtolan kylän viljelymaisema.

Karhusjärven Lakiamäen-Koiravuoren alue on luonnon- ja maisemansuojelun kannalta arvokkaiden kallioalueiden inventoinnissa todettu valtakunnallisesti ja maakunnallisesti merkittäväksi kallioalueeksi. Arvokas ja maisemarakenteen sekä maisemakuvan kannalta merkittävä kallioalue on osoitettu myös Etelä-Karjalan maakuntakaavassa.



Näkymä Hanhijärvelle, valokuva Lappeenrannan kaupunki, kuvaaja Raimo Suomela 2014.



Vihtolan kylän viljelymaisema

Vihtolan kylä sijaitsee ensimmäisen Salpausselän eteläpuolella. Alueelle tyypillinen viljelymaisema on vaihtelevaa ja monimuotoista moreeni- ja harjukumpareiden ansiosta. I Salpausselän hienojakoisemmat maa-ainekset tekevät maaperästä viljelylle suosiollista. Kylän eteläpuolella on Kaislasen järvi, joka on Natura-aluetta. Järven pohjoispuolen rannoilla on tehty muinaislöytöjä kivikautisten asutuksesta. (Etelä-Karjalan liitto, 2014)

Vihtolan kylän maisemaa hallitsevat laajat, mutkittelevat tien molemmin puolin avautuvat pellot, jotka rajautuvat metsään. Tien eteläpuoleisella peltoaukealla kulkee suuri voimalinja. Joitakin osia peltoalasta on metsitetty, mikä tulee muuttamaan avointa viljelymaisemaa suljetummaksi tulevaisuudessa. (Etelä-Karjalan liitto, 2014)

Vihtolan kylän loivapiirteisesti kumpuileva viljelyaukea on vaikuttava ja edustava maalaismaisema. Kyläalue on yhtenäinen ja pellot pääosin edelleen viljelyksessä. (Etelä-Karjalan liitto, 2014)

Vihtolan kylämaiseman erilliskohteita on kuvattu tämän selvityksen sivulta 56. alkaen.



Vihtolan tila sijaitsee keskeisellä paikalla kylän peltoaukeiden keskellä Vihtolantien varrella.

4.1.1 VALTAKUNNALLISESTI JA MAAKUNNALLISESTI MERKITTÄVÄT RAKENNETUT KULTTUURIYMPÄRISTÖT

Salpalinjan laaja kokonaisuus on valtakunnallisesti merkittävä rakennettu kulttuuriympäristö (RKY). Selvitysalueella sijaitsee Salpalinja-kohteita Luukorvenmäellä (6h.) ja Uusi-Vörstin (6f.) alueella. Salpalinja on todennäköisesti yksi parhaiten säilyneistä toisen maailmansodan aikaisista puolustusketjuista Euroopan alueella. Selvitysalueella ei sijaitse muita valtakunnallisesti merkittäviä kulttuuriympäristöjä.

Maakunnallisesti arvokkaita kulttuuriympäristöjä selvitysalueella ovat Hanhijärven (6.) ja Rasalan-Lasolan (19.) kylämaisemat, Paraisten Kalkin vanha asuntoalue (2.) sekä Kallio-kosken kivilta ja sillan ympäristö (7.). Numerointi viittaa tässä inventoinnissa sekä aiemmissa rakennetun kulttuuriympäristön selvityksissä (L.Putkonen, 2015) ja Kulttuuriympäristön arvot –kartassa esitettyihin numeroihin.

Hanhijärven kylämaisema

Hanhijärven pohjoispuolelle jo mahdollisesti keskiajalla muodostunut rantakylä oli 1800-luvun lopulla silloisen Lappeen pitäjän suurimpia kyliä. Tuolloin Hanhijärvellä oli yli 20 taloa tiiviissä kylämuodostelmassa kylätien läheisyydessä, kukin oman kujansa päässä. Kylä rajautuu nykyisin pohjoisessa Mustolan satamarataan, jonka pohjoispuolelle jää Ihalaisen kaivosalue.

Rakennuskannan paikoittaisesta uusiutumisesta ja satamaradasta huolimatta kylä on säilyttänyt maalaisyhteisölle ominaiset ympäristötekijät varsin hyvin.

Hanhijärven kylämaisemaa ja sen erilliskohteita on kuvattu tämän selvityksen sivulla 37.



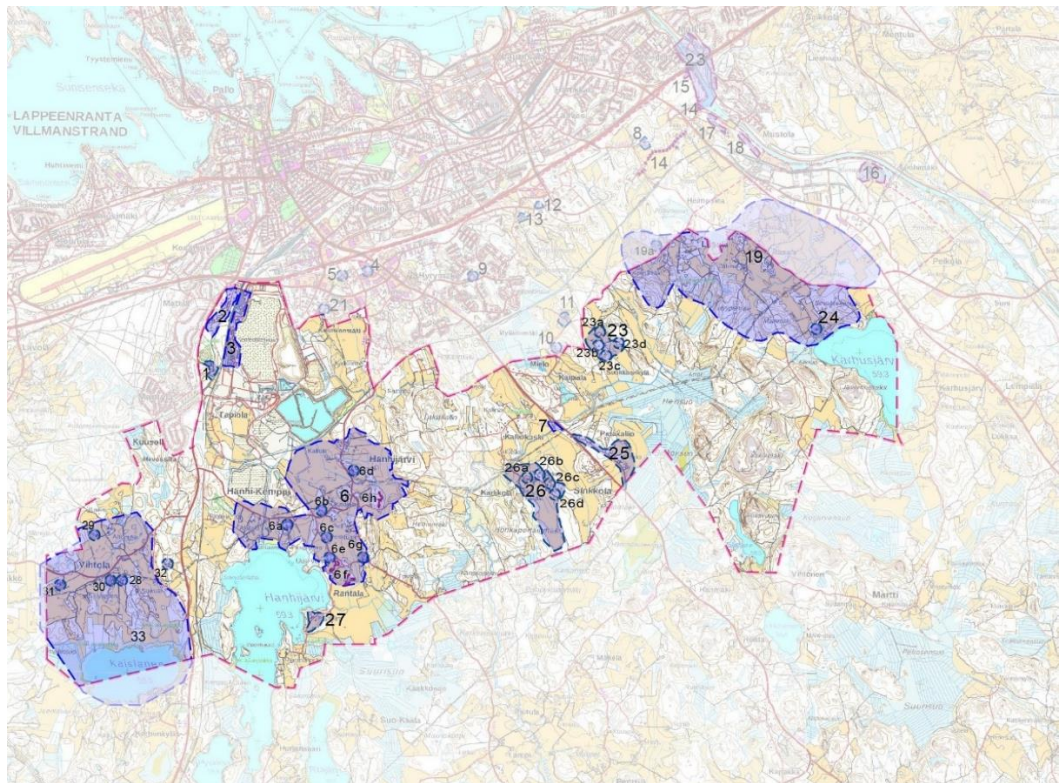
Hanhijärven maanviljelysmaisemia.

Rasalan-Lasolan kylämaisema

Rasalan ja Lasolan kylät viljelyksineen muodostavat maatalouden leimaaman maisemallisen kokonaisuuden kaupunkiasutuksen tuntumassa. Rasalan kylässä näkyvät keskeisen peltoaukean yli ovat laajoja ja tasapainoisia. Rasalan vanhin asutus on sijoittunut seudulle ominaiseen tapaan selännealueelle Vanhan Nuijamaantien tuntumaan. Lasola on maisematilallisesti jonkin verran sulkeutuneempi pieni kyläkokonaisuus. Rasala-Lasolan maakunnallisesti arvokasta kylämaisemaa on kuvattu myös selvityksen kohdeluettelossa sivulla 44.



Kylämaisemia Lasolantieltä.



Kulttuurihistoriallisesti arvokkaat alueet ja kohteet. Numerointi vastaa tutkija Lauri Putkosen laatimien inventointien listausta. Kartta löytyy raportin liitteistä.

4.1.2 PAIKALLISESTI ARVOKKAAT KOHTEET

Selvitysalueella sijaitsee lukuisia rakennetun kulttuuriympäristön kohteita, joilla on paikallista merkitystä osana laajempaa kyläkuvaa tai yksittäisenä kohteena. Osa paikallisesti merkittävistä yksittäisistä kohteista sisältyy laajempaan kokonaisuuteen, jolla on maakunnallista arvoa. Erityistä huomiota tulee kiinnittää Hakasen ja Vanha-Saikon pihapiirien säilymiseen.

1. Mäntylän sairaala

6a. Hanhijärven entinen koulu

6b. Tammisto, Jaakkola

6c. Vanha-Vörsti

6d. Vasara

6e. Uusi-Vörsti

6g. Suninmäki

23. Suokkaankylän kulttuurimaisema alakohteineen (23a-23d)

23a. Hiekkämäki (ent. Ylä-Suokas)

23b. Alasuokas

23c. Riihimäki

23d. Mustikkämäki

24. Hölsä, Karhusjärvi

25. Viipurintien vanha linjaus, Sinkkola

26. Karkkolan kylän kulttuurimaisema

26a. Ojala

26b. Orkola

26c. Nevala

26d. Nevala (Perätalo)

27. Piuniemi

28. Vanha-Saikko

29. Kivimäki

30. Sokura

31. Hakanen

32. Tukiala

Kohteet on esitelty tarkemmin kohdeluettelo-osuudessa sivulta 29 alkaen.



4.1.3 ARKEOLOGINEN KULTTUURIPERINTÖ

Kiinteät muinaisjäännökset

Selvitysalueella sijaitsevat seuraavat kiinteät muinaisjäännökset:

Ihala (1000026011), historiallisen ajan asuinpaikka.

Paikalla on tulisijan jäännös sekä irtonaisia rakennusten jäänteitä.

Rikkilänniemi (405010041), kivikautinen asuinpaikka.

Asuinpaikka sijaitsee Hanhijärven pohjoisrannalla olevan Rikkilänniemen lounaisrannalla. Löydöt kampakeramiikkaa ja kvartsi-iskoksia. Kohde on osittain tuhoutunut maanmuokkauksessa.

Kalliokoski (405010040), rautakautinen, keskiaikainen (kultti- ja tarinapaikat)

Kuppikallio sijaitsee Kalliokosken talon pihapiirissä. Kallio on melko laakea, ja sen eteläosassa tasaisessa yläpinnassa on yksi kuppi.

Hanhijärven mylly (1000026010), historiallisen ajan vesimylly.

Rakkolanjoen varrella toimineesta myllystä on jäljellä osa kivipadosta Piutulantien pohjoispuolella sekä mahdollisia myllyn perustuskiviä tien eteläpuolella olevassa koskessa.

Rokkeli (1000031050), historiallisen ajan asuinpaikka

Karhusjärven pohjoispuolella sijaitsevan Nevalaisenmäen lounaisrinteellä on tulisijan ja kellarin jäänteet sekä kaskiviljelykseen viittaavia kiviröykkiöitä, jotka voidaan vanhojen karttojen perusteella yhdistää paikalla 1700–1800-luvuilla sijainneeseen Rokkeli-nimiseen taloon.

Lähdekorvanmäki (1000031051), historiallisen ajan tervahauta

Paikalla on pyöreä, halkaisijaltaan noin 12 m tervahauta.

Kaislanen-Himalanmäki (405010036), esihistoriallinen asuinpaikka.

Asuinpaikka sijaitsee Kaislajärven luoteisrannasta noin 250 m luoteeseen, peltojen välisessä metsäniemekkeessä, muinaisen rantatöyrään päällä. Paikka on koskematon ja ehjä. Koekuopasta löytyi lika- ja nokimaata sekä palaneita kiviä. Löydöt palanutta luuta, kvartsia.

Kaislanen-Jokiniemensuo (405010032), esihistoriallinen asuinpaikka.

Asuinpaikka sijaitsee Kaislanen-järven koillisrannasta 200 m, muinaisen niemekkeen kärjessä, metsäisen törmän päällä kapealla loivasti viettävällä tasanteella. Harjanteella on Salpalinjan varustuksia, jotka lienevät tuhonneet suuren osan paikasta. Löydöt palanutta luuta, kvartsia.

Hanhijärvi-Hanhisillanjoki (405010031), kivikautinen asuinpaikka.

Asuinpaikka sijaitsee Hanhijärven keskiosan länsirannalla, pellon reunassa olevassa metsässä, muinaisen niemen kärjessä olevalla rantatörmän tasanteella. Osa asuinpaikasta saattaa olla Salpalinjan tuhoama. Löydöt kampakeramiikkaa (Ka II:2, III), palanutta luuta.

Hanhijärvi-Muurniemenmäki (405010030), kivikautinen asuinpaikka.

Asuinpaikka sijaitsee Hanhijärven keskiosan länsirannalla, Vuorisaaren kohdalla pienen niemekkeen kaakkoisrannalla. Löydöt keramiikkaa, savukvartsiesine, kvartsia, piitä, kivi-iskos, palanutta luuta.

Muut kulttuuriperintökohteet

Selvitysalueella sijaitsee Salpalinjan puolustusketjun kohteita:

Luukorvenmäki (1000026209), II maailmansodan aikaiset puolustusvarustukset
Hanhijärven kylän itäreunalla sijaitsevalla Luukorvenmäellä on luultavasti Salpalinjan etuvarustuksiin liittyviä juoksuhautoja ja mahdollinen pesäke.

Uusi-Vörsti (1000019370), II maailmansodan aikaiset puolustusvarustukset
Kohde sijaitsee Hanhijärven koillispuolella, Vörstintien ja Piuniementien risteyksen luoteispuolella. Luultavasti Salpalinjan etuvarustuksiin liittyvässä kohteessa on kenttälinnoitettuja, maahan kaivettuja yhdys- ja taisteluhautoja tuliasemineen sekä majoituskorsuja.



5. KULTTUURIMAISEMAN MUUTOS

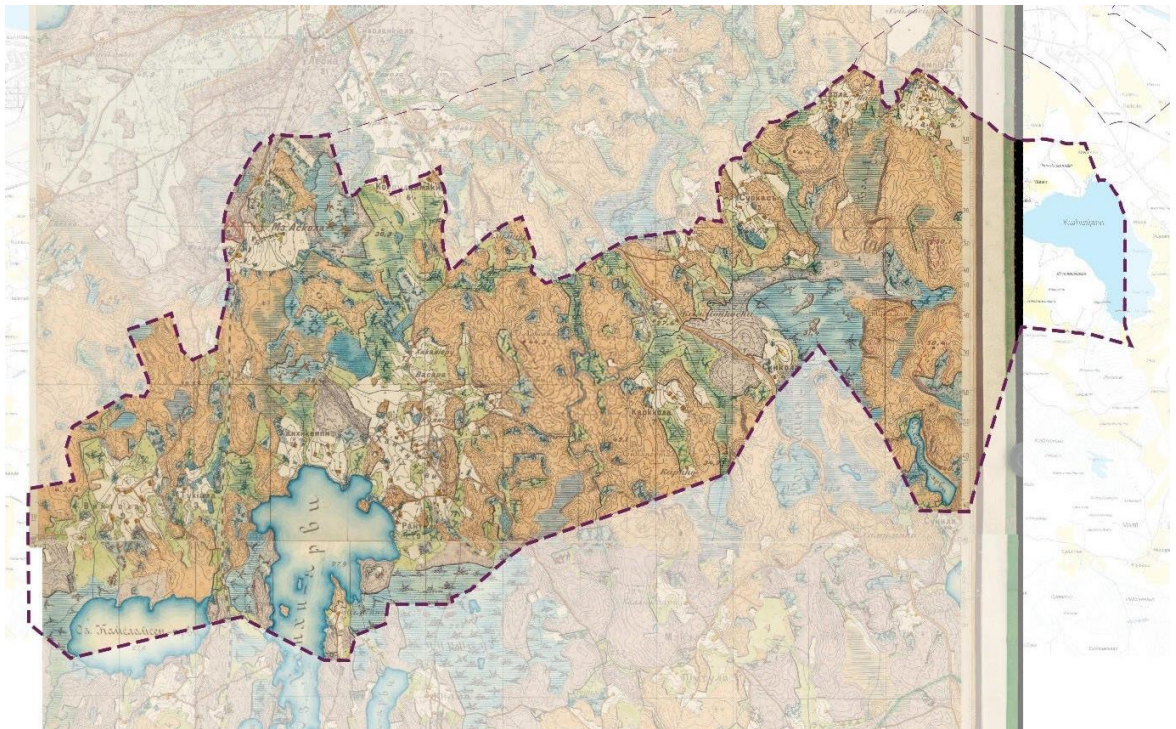
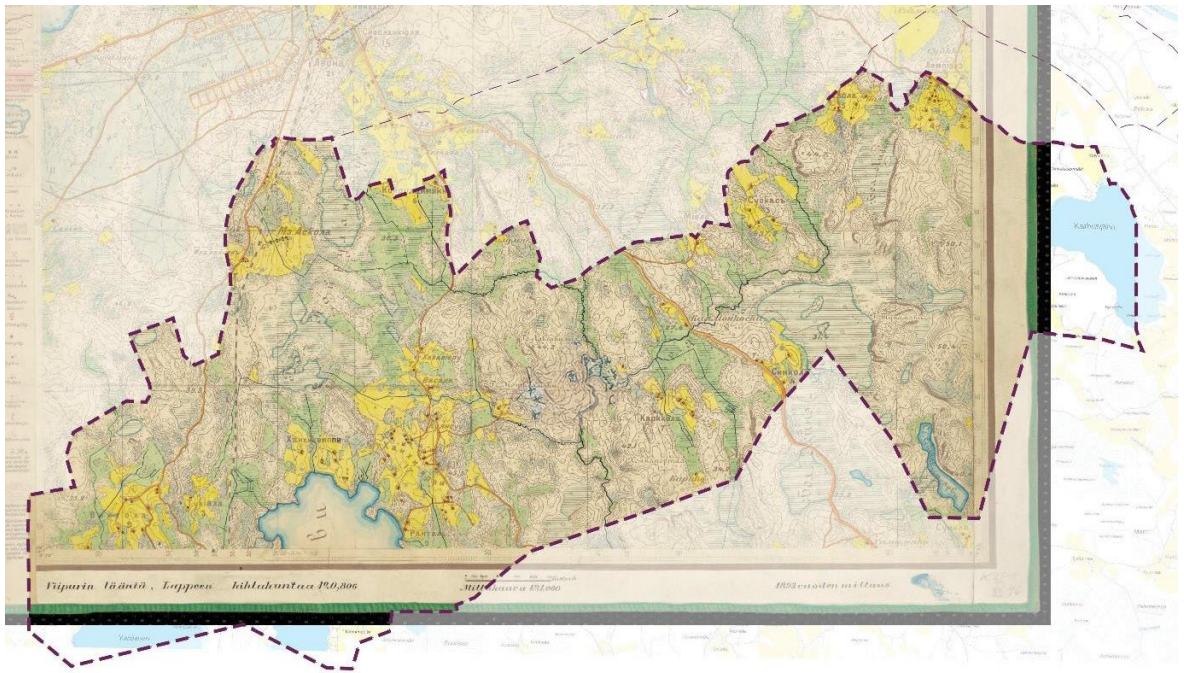
Oheisissa kartoissa on kuvattu kaupunkirakenteen ja kulttuurimaiseman tilaa Lappeenrannassa 1800-luvun puolesta välistä 1950-1970-luvulle. Kaupungin kasvu oli erityisen voimakasta 1800-luvun lopulta 1950-luvulle.

Hanhijärven kylä naapurikylineen on arvokasta kulttuuriympäristöä ja elävää maaseudun kulttuurimaisemana lähellä kaupunkia. Hanhijärvellä Rantalassa, Karkkolassa, Sinkkolassa, Vihtolassa sekä Karhusjärven pohjoispuolella Hölsässä ja erityisesti Rasalassa on laajalti vanhaa viljelymaisemaa. Säinjärven eteläpuolella on sijainnut Sunilan kylä. Sotilas-tarkoituksiin laaditussa ns. Kalmbergin kartastossa vuodelta 1855 seudulla näkyy pienialaisia peltoja tai niittyjä (kartalla valkoisella värillä) sekä lukuisia tiloja ja torppia. Karttojen pohjana lienee käytetty pitäjän- ja kihlakunnankarttoja. Hanhijärven pintaa laskettiin 1820-luvulla, mikä lisäsi peltoalaa varsinkin Rantalán kylässä.



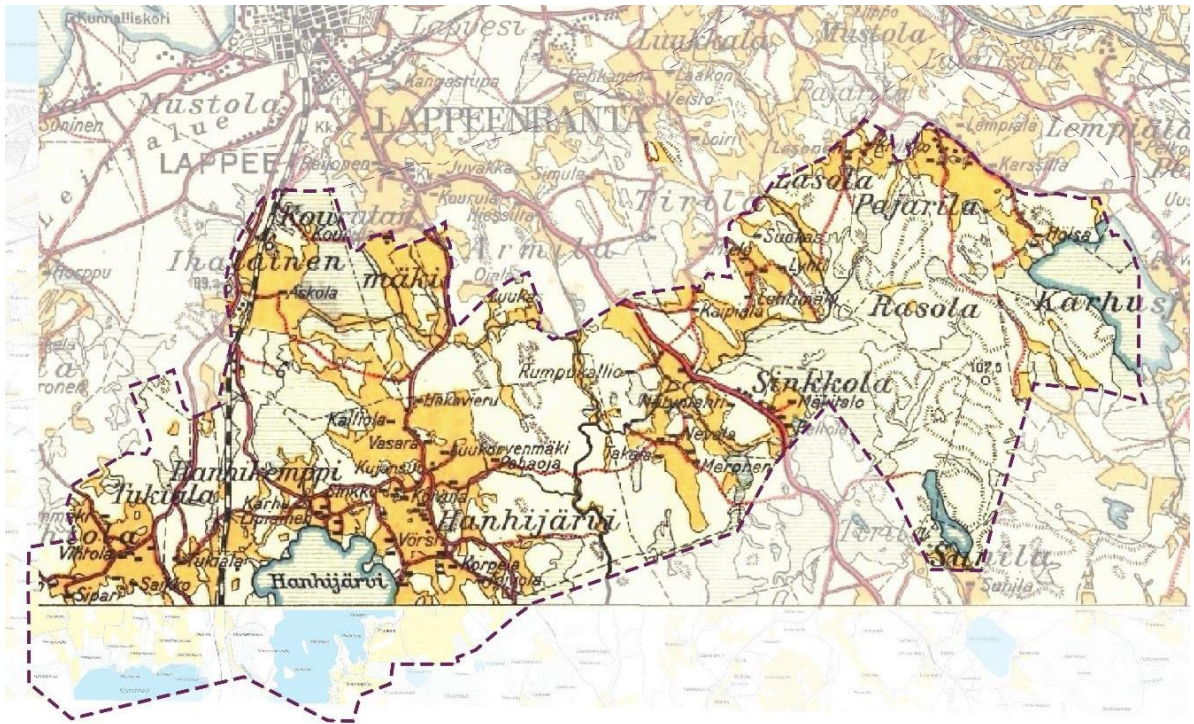
Ote Kalmbergin kartaston kartasta 1855 (R IV : List 3). Kansallisarkiston digitaaliarkisto.

Venäläisellä topografikartalla eli ns. Senaatin kartalla vuodelta 1893 Hanhijärvellä voidaan havaita laajoja peltoalueita, ja tiloista mainitaan Hanhikemppi, Rantala, Kujansuu, Vasara ja Hakavieru. Vihtolassa peltoja sekä laajoja niittyalueita on Vihtolan ja Tukialan tilojen ympärillä. Niemenpeltoa Hanhijärven itärannalla sekä Sunilaa Säinjärven rannalla ympäröivät pienet pelto- ja niittyalueet. Idempänä selvitysalueella on näkyvissä peltoa ja tilakeskuksia Karkkolassa, Sinkkolassa, Mielossa, Suokkaalla, Lasolassa ja Rasalassa. Peltoalueiden lisäksi kartalla näkyy paikoin hyvinkin laajoja niittyalueita, joista osalla on esitetty soistumattai pensoittuva niitty -merkintä. Kylätiet ovat kulkeneet pitkälti samoilla paikoilla jo tältä ajalta lähtien. Senaatin kartoista eli topografikartoista on aikanaan laadittu useita eri versioita, kun alkuperäiskartaston kopiot on myöhemmin väritetty ja niihin on tehty ajantasaisuuksia.

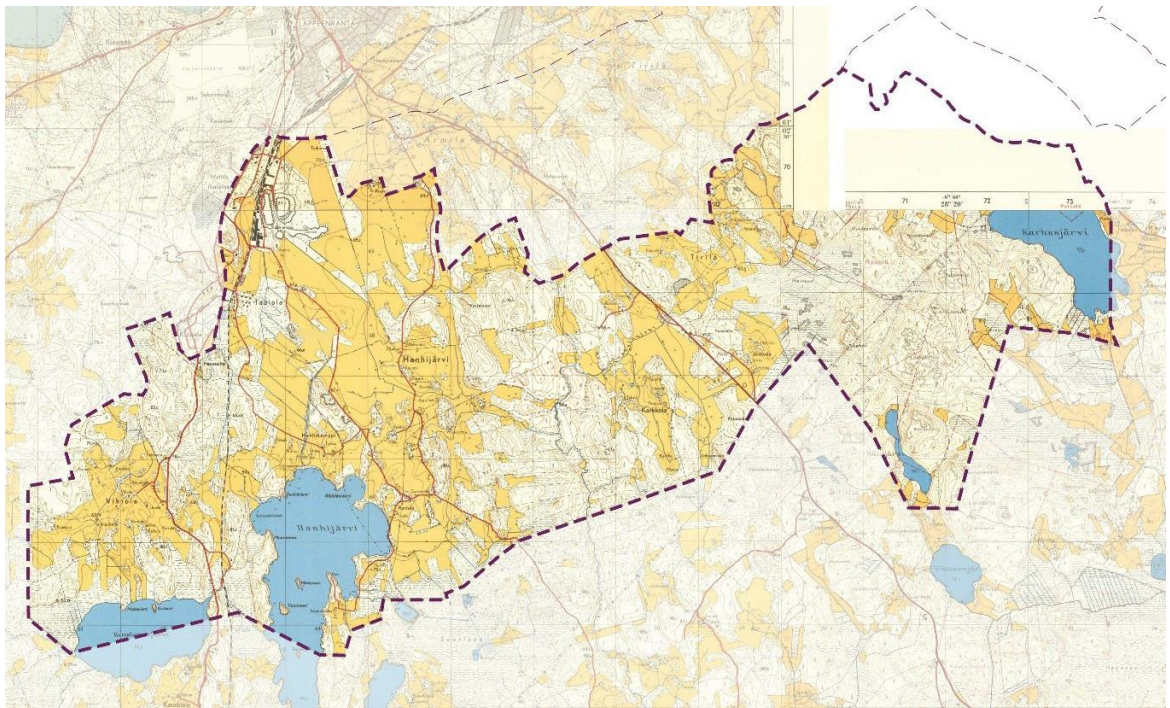


Selvitysalueen rajat esitettynä Senaatinkartan 1893 kahdella eri versiolla. Yllä olevassa kartassa peltoalueet on esitetty keltaisella, tilat tai torpat punaoranssilla, niityt vaalean vihertävällä ja suot vaaleansinisellä vaakaviivituksella; metsät on jätetty värittämättä. Alemmalla kartalla peltoalueet on esitetty valkealla, niityt vihreällä ja metsät ruskealla värillä. Kartat Kansallisarkiston digitaaliarkisto.

1920-luvun ns. taloudellisessa kartassa selvitysalueen peltoalueet näkyvät varsin mittavina kokonaisuuksina Hanhijärveltä pohjoiseen ja Karhusjärveltä luoteeseen; myös Ihalaisen alueella on tuolloin ollut laajalti peltoa. 1800-luvun lopun kartoilla esiintyneet laajat niittyalueet on luultavasti otettu pääasiassa viljelyyn.



Ote 1920-luvun taloudellisesta kartasta (Maanmittaushallitus 1928). Kansallisarkiston digitaaliarkisto.



Ote 1950-luvun peruskartasta (Maanmittaushallitus 1953). Kansallisarkiston digitaaliarkisto.

Kaikkein laajimmillaan selvitysalueen peltoalueet lienevät olleet 1950-luvulla, jolloin Hanhijärveltä ja Rantalasta alkavat peltoaukeat ulottuivat pohjoiseen miltei yhtenäisenä vyöhykkeenä aina Lappeenrannan rautatieaseman tienoille asti.

1970-80-luvulta lähtien Hanhijärven pohjoisrannat ovat alkaneet kasvaa umpeen ja peltoalueet ovat jonkin verran pienentyneet mm. Ihalaisen kaivoksen laajentumisen takia, joskin varsin laajoja pellot ovat Hanhijärvellä edelleenkin. Vihtolan alueella peltoja on sen sijaan hiljalleen raivattu lisää mm. kohti Kaislasenjärven rantaa ja ne ovat nykyisin laajimmillaan. Lasolan-Rasalan seudulla merkittävää muutosta ei ole tapahtunut; suurin muutos lienee tiestön rakentaminen ja Mustolan satama-alueen laajentaminen sekä viimeaikainen kaupallinen rakentamisen Nuijamaantien ympäristössä selvitysalueen ulkopuolella.



Hanhijärven kylän isäntiä, kuva noin vuodelta 1910. Kuva Lappeenrannan kaupungin kuvaarkisto.



6. YHTEENVETO JA SUOSITUKSET

Selvitysalue sisältää erityyppisiä ympäristöjä ja arvoja, joita voidaan hyödyntää ja korostaa aluetta kehitettäessä. Seuraavassa annetut suositukset perustuvat Miljöötyypit sekä Maiseman ominaispiirteet ja arvot -kartoissa esitettyihin teemoihin.

Rakennetut alueet

Parhaiten rakentamisen aiheuttamia muutoksia sietävät olemassa olevat rakennetut alueet lähiympäristöineen, vanhan alueen luonne ja arvot huomioiden. Nämä alueet ovat jo muuttuneet rakennetuiksi ihmisen toiminnan seurauksena. Yhdyskuntarakenteen tiivistäminen ja eheyttäminen jo rakennetuilla alueilla on kestävä kehityksen mukaista ja säilyttää taajaman ulkopuolella vielä koskemattomia alueita mahdollisimman yhtenäisinä kokonaisuuksina.

Selvitysalueella ei ole varsinaista rakennettua taajamaa. Mahdollisen uuden taajamamaisen asumisen suunnittelussa on maisemakuvan kannalta suositeltavaa muodostaa tyyliiltään ja ilmeeltään yhtenäisiä alueita, jolloin alueesta muodostuu harmoninen kokonaisuus. Rakenteen sisällä eriluonteiset ja -ikäiset alueet tuovat vaihtelua maisemakuvaan ja muodostavat alueen identiteettiä.

Lappeenrannan eteläisten osien kaava-alueella tieyhteydet ovat pääosin jo olemassa. Alueen länsiosassa kaivostoiminta on muuttanut maisemaa hyvin voimakkaasti. Alueen täydennysrakentamisessa tulee erityisesti huomioida Hanhijärven ja Lasolan-Rasalan maakunnallisesti merkittävät, kulttuurihistoriallisesti arvokkaat viljelymaisemat. Myös lukuisat muut eheinä säilyneet maaseudun kulttuuri- ja kylämaisemat mm. Karkkolassa, Sinkkolassa, Kaipialassa ja Suokkaankylällä tulee ottaa maankäytön suunnittelussa huomioon. Paikallisesti arvokkaista kohteista nousevat esille erityisesti Hakanen ja Vanha-Saikko. Tilakeskusten ympärillä olisi suositeltavaa säilyttää avoimia peltoja ja mahdollisia puukujanteita sekä huolehtia, että peltojen reunavyöhyke säilyy puustoisena, jotta uusi rakentaminen ei tältä osin muuta maisemakuvaa. Tällöin vanhojen rakennusten luonnehtima maaseutumainen miljöö säilyy parhaiten.

Uusia rakennettavia alueita reunustamaan tulisi muodostaa puustoinen vyöhyke avoimien alueiden suuntaan. Osa avoimien kulttuurimaisemien arvoa on niiden puustoinen reunavyöhyke, josta erottuu lähinnä vanhoja maatiloja sekä kyliä.

Tehdas- ja kaivosalue

Nordkalk Oy:n kaivosalue ja Ihalaisen tehtaat muodostavat luonnonmaisemaan voimakkaimmin vaikuttavan kokonaisuuden kaava-alueen luoteisosassa. Nordkalk on suunnitellut laajentavansa olemassa olevia sekä perustavansa uusia läjitysalueita avolouhoksen itä- ja eteläpuolisille alueille. Tällä varmistetaan läjityskapasiteetin riittävyys sekä turvataan kaivoksen ja kalkkikiven jatkojalostuksen toimintaedellytyksiä toiminnan jatkuessa. Hankkeesta on laadittu Ympäristövaikutusten arviointi (Pöyry Finland Oy, 2.10.2013), jossa on tarkasteltu eri hankevaihtoehtojen vaikutuksia myös maisemaan. YVA-selostuksessa todetaan, että jos läjitysalueita laajennetaan, uusien läjitysalueiden myötä Hanhijärven kulttuurimaisema-alueen pohjoisosan peltoviljelyssä olevan avoimen laaksoalueen pinta-ala vähenee, syntyy uusia, seläniteitä vastaavia maastonmuotoja ja alueen maisemakuva sekä lähimpien asuinrakennusten lähiympäristö ja asema maisemassa muuttuvat. Muutokset ovat merkittävimpiä Hanhikempintien sekä Hanhijärventien pohjoisosien alueilla. Vaikka muutokset kyläalueen pohjoisosassa ovat merkittäviä, ei hanke koko laajaa Hanhijärven maakunnallisesti arvokasta kyläkokonaisuutta kokonaisuutena tarkasteltaessa merkittävästi muuta kylämiljöön luonnetta tai maisemakuvaa. (Pöyry Finland Oy, 2013)

Jos uusia teollisuustoimintoja tarvitaan, on niiden sijoittaminen olemassa olevan tuotantoalueen yhteyteen perusteltua, jotta maisemavaikutukset säilyisivät mahdollisimman paikallisina. Erityistä huomiota tulee kiinnittää tehdas- ja kaivosalueen sekä muiden toimintojen rajavyöhykkeeseen. Vaikutuksia lähinäkyymiin voidaan lieventää puu- ja pensasistutuksilla ja maastonmuotoilulla sekä jättämällä toimintojen väliin tarpeeksi leveä suojavyöhyke.

YVA-raportissa todetaan, että hankkeen maisemavaikutuksia lievennetään maisemoimalla läjitysalueiden reuna-alueita sekä rikastushiekka-altaan patojen reunaluiskia jo toiminnan aikana sitä mukaa kun alueita korotetaan. Läjitysalueiden käytön loputtua alueilla tehdään lopulliset maisemointitoimet. Kaivos- ja läjityshankealueiden tulevat käyttötavat vaikuttavat tehtäviin maisemointitoimenpiteisiin sekä läjityskäytön jälkeiseen maisemakuvaan. (Pöyry Finland, 2013)



Kyläalueet

Kyläalueiden täydennysrakentaminen ja uudisrakentaminen on suositeltavaa toteuttaa harkintaa käyttäen. Kulttuurihistoriallisesti arvokkaan viljelymaiseman arvot, kumpuileva avoin peltomaisema ja puiden lomassa selänteillä sijaitsevat taloryhmät, tulisi ottaa lähtökohdiksi uusien rakennuspaikkojen tutkiessa. Kylissä ja haja-asutusalueilla sijaitsee useita säilyttämisen arvoisia maatiloja ja miljöitä, jotka tulisi huomioida uusien rakennuksien suunniteltaessa. Rakentaminen tulisi sopeuttaa ympäristöön; päärakennusten ja talousrakennusten sijoittelussa on suositeltavaa noudattaa perinteistä tapaa.



Hanhijärven kylämaisemassa on tiiviisti rakentuneita tilakeskuksia



Luonnonympäristöt

Metsät ja metsänreunat

Metsistä pääosa on talousmetsinä hoidettuja tuoreen ja lehtomaisen kankaan kuusikoita ja sekametsiä. Lehtokasvillisuutta tavaan paikoin ja jaloista lehtipuista esiintyy vaahteraa, tammaa ja kynäjalavaa. Mäkien lakialueilla on kalliomänniköitä ja rinteillä pieniä jyrkäniteitä. Selvitysalueen itäosassa on huomattavan paljon karuja kalliometsiä. (Pöyry Finland Oy, 2013&2017)

Maiseman kannalta merkittävimpiä ovat varttuneet metsät, joilla sijaitsee usein myös luon-toarvoja, kuten liito-oravien elinympäristöjä, herkäät lakialueiden kalliomänniköt, jalopuu-metsiköt ja yhtenäisinä säilyneet metsänreunat avoimia viljeltyjä alueita raajamassa. Kangasmetsä sietää muutoksia hyvin, sillä näkyvät vaikutukset jäävät yleensä paikallisiksi. Uu-sien teiden toteutus rakentamisen välillisenä vaikutuksena aiheuttaa näilläkin alueilla mah-dollisesti laajempia vaikutuksia. Jos rakentamista ja metsänhakkuita suunnitellaan, tulisi huomiota kiinnittää erityisesti metsänreunojen "valmentamiseen", mikä tarkoittaa noin 5 vuoden aikana tehtyä, suunniteltua harventamista ennen lopullisen metsänreunan muo-dostamista. Näin puusto ehtii valmistautua lisääntyneeseen valoon.

Uusia rakentamattomia alueita etäällä olemassa olevasta yhdyskuntarakenteesta ei ole suositeltavaa ottaa käyttöön, vaikka alueen olosuhteet olisivatkin hyvät. Laajat yhtenäiset rakentamattomat metsäalueet ovat edullisempia niin maiseman, virkistykseen, luonnon kuin metsätaloudenkin kannalta. Lisäksi ne toimivat hiilinieluinä ja ekologisina käytävinä raken-nettujen kaupunkialueiden lomassa.

Maaston korkeimmat kohdat

Maaston korkeimmilla kohdilla, selänteiden lakialueilla sekä kallioisilla, jyrkillä, kuivilla rin-teillä tapahtuvat muutokset voivat aiheuttaa laajallekin näkyviä muutoksia maisemassa. Kaukomaisemassa näkymät kohdistuvat maaston korkeimpiin kohtiin, jotka muodostavat maiseman silhuetin. Silhuetti tulisi säilyttää puustoisena, jotta kaukomaisemassa maise-makuva hahmottuu eheänä.

Maaston korkeimmat kohdat ovat myös vedenjakaja-alueita, joilta pintavedet valuvat aina alemmaksi maastoon. Siten ne ovat kuivempia ja alttiimpia muutoksille. Kallioalueiden ja rinteiden kasvillisuus on kulumiselle herkkää. Rakentamisen aiheuttama kuivuminen vettä läpäisemättömän pinnan lisääntyessä saattaa johtaa kasvillisuuskuolemiin ja siten näkyviin muutoksiin. Muutoksista toipuminen on myös hitaampaa kuivilla alueilla.

Selvitysalueella selänteiden korkeimmat kohdat painottuvat alueen kaakkois/eteläosan vil-jely- ja suoalueista kohoaville kallioisille selänteille sekä alueen luoteisosaan. Lakialueilla on avokallioita ja osittain ne ovat myös puustoisia. Uutta rakentamista suunniteltaessa olisi ne suositeltavaa jättää rakentamisen ulkopuolelle tai tontin rakentamattomaksi osaksi.

Maaston alavimmat kohdat

Alueen laaksoissa on useita soita sekä mahdollisia kylmänilmanjärviä, joiden kylmä ja kos-tea ympäristö ei ole asumisen kannalta miellyttävä eikä myöskään piha- ja puutarhakasvil-lisuudelle edullinen. Myös alueiden rakentaminen teollisuustarkoituksiin edellyttää maape-rän muokkausta, kuivatusta ja täyttöö ja siten aiheuttaa muutoksia maisemaan. Rakenta-minen maaston alavimmille kohdille ei siten ole maiseman kannalta suositeltavaa.

Kulttuurihistoriallisesti arvokkaat ympäristöt

Heikoiten rakentamisen tuomia muutoksia sietävät avoimet ja kulttuuriarvoja sisältävät alueet. Muutokset näkyvät avoimessa maisemassa kauas ja vaikuttavat kulttuuriarvojen säilymiseen. Jotta arvot säilyisivät, tulisi kulttuurihistoriallisten alueiden ja kohteiden läheisyyteen rakentaa harkiten ja sovittaa rakentaminen sekä sen mittakaava maisemaan ja ympäröivään rakennuskantaan mahdollisimman huolella. Samoin huomioitavia ovat maisemakuvalliset arvot.

Arvokkaassa, avoimessa kulttuurimaisemassa uuden asutuksen sijoittamista tulisi pohtia tarkoin. Uusien rakennuspaikkojen sijoittamista keskelle avointa maisemaa tulisi välttää, sillä se pilkkoo ja vähentää yhtenäistä, avointa peltoaluetta. Uudisrakentaminen olisi suositeltavaa sijoittaa olemassa olevien rakennusten yhteyteen tai alueen laidalle metsänreunaan, mikä on perinteinen asutuksen sijainti kulttuurimaisemassa.

Arvokkaille alueille ja niiden reunoille rakennettaessa tulisi noudattaa perinteistä rakennustapaa, tyyliä, mittakaavaa, materiaaleja ja väritystä. Siten rakentamisen vaikutukset maisemakuvaan sekä kulttuuriarvoihin jäävät vähäisemmiksi. Liian kookkaat, värikkäät tai muutoin voimakkaasti poikkeavat rakennukset pienpiirteisessä ja erityislaatuisessa ympäristössä nousevat maisemakuvallisesti vanhaa rakennuskantaa hallitsevammiksi ja siten heikentävät merkittävästi ympäristön arvoa.

Laajat uudet rakennetut alueet tulisi sijoittaa visuaalisesti etäälle arvokkaista kohteista tai huolehtia riittävän leveän suojapuustovyöhykkeen muodostamisesta uuden alueen reunoille. Näin avoimen kulttuurimaiseman reunavyöhykkeet hahmottuvat edelleen niille ominaisina, pehmeän puustoisina.

Käyttämällä maanläheisiä, perinteisiä värejä voidaan sopeuttaa rakennukset paremmin ympäristöönsä. Perinteiseen maalais- ja kylämaisemaan hyvin soveltuvia värejä ovat puna- ja keltamulta sekä ruskean ja harmaan eri sävyt. Jälleenrakennuskauden rakennuksissa on myös paljon pastellisävyisiä rakennuksia. Puu on perinteinen rakennusmateriaali vanhoissa ympäristöissä. Konesaumattu pelti ja perinteiset tiilikatteet ovat miljööseen soveltuvia kattomateriaaleja.



Selvitysalueella on lukuisia perinteisiä miljöitä, joissa rakennuskantaa on merkittävästi kunnostettu tai uudistettu. Hanhijärven Luukorvenmäen alue on esimerkki tasapainoisesta rakennusryhmästä.



Merkittävät näkymät

Avoimilla peltoalueilla on suositeltavaa huolehtia myös näkymien säilymisestä. Teiden tai ojien varsilla oleva pensaikko ja puusto saattavat peittää merkittäviä näkymiä ja pirstoa laajan ja yhtenäisen peltoaukean. Maisemanhoitotoimenpiteet (pensaikon raivaus, runkoppuita suosien) ovat suositeltavia arvojen säilyttämiseksi. Pelloilla olevat metsäsaarekkeet muodostavat toisaalta tärkeitä ekologisia käytäviä mm. eläimille, jotka eivät uskalla liikkua avoimella alueella ilman suojaa. Lisäksi eheillä metsänreunoilla monilajinen lehtipuu- ja pensasvaltainen reunavyöhyke lisää maisemakuvallista arvoa ja luonnon monimuotoisuutta. Myös perinteiset rakennukset erityisesti tiemaisemassa jäsentävät alueen luonteen kannalta merkittäviä näkymiä.



Näkymä Piuniementieltä etelään. Lehtipuuvaltainen metsän reunavyöhyke lisää alueen maisemakuvallista arvoa.



Näkymä Hanhijärventieltä pohjoiseen.



Yksittäiset peltojen keskelle kasvaneet maisemapuut ja puuryhmät elävöittävät maisemakuvaa ja rikastuttavat näkymiä, kunhan ojanvarsien ei anneta kasvaa umpeen ja näkymien katketa.



7. LÄHTEET

Kirjallisuus ja lähteet

Antikainen, J., Herranen, T., Hoffman, K., Toivanen, P. 1988: Lappeenrannan kaupungin historia 1917-1966. Ensimmäinen nide. Lappeenranta 1988.

Arvokkaat maisema-alueet. Maisema-alue työryhmän mietintö II. Ympäristöministeriö, Ympäristönsuojeluosasto, mietintö 66/1992. 1993.

Etelä-Karjalan liitto, 2014. Etelä-Karjalan valtakunnallisesti ja maakunnallisesti arvokkaiden maaseudun maisema-alueiden päivitysinventointi 2013–2014. Loppuraportti. Sweco Ympäristö Oy 23.10.2014. http://www.ekarjala.fi/liitto/wp-content/uploads/2014/01/2310_EK_VAMA_MAMA_2014_YHDISTE.pdf luettu 20.10.2018.

Etelä-Karjalan maakuntakaava (YM vahv. 21.12.2011) selvityksineen.

Etelä-Karjalan maisema- ja kulttuuriympäristöselvitys, osa 2 Rakennettu kulttuuriympäristö. Etelä-Karjalan liitto 2008. http://www.ekarjala.fi/liitto/wp-content/uploads/2013/12/Osa-5A_Rakennetun-ympariston-nykytila_1.pdf

Hakulinen, Matti (2008). Saimaan jääjärvet. Sininen hetki – yli 10 000 vuotta sitten. Geomatti Oy.

Kauskilasta kuntaliitokseen. Historiaa ja tarinoita Lappeenrannasta ja sen asukkaista. Toim.: Soile Rinno. Lappeenranta 1999.

Kauskilasta keisarin aikaan. Lappeen historia I. Esihistoriasta vuoteen 1865. Porvoo 2011.

Kiiveri-Hakkarainen, Kaija 2006: Rakennettu Lappeenranta: kaupunginosat. Lappeenranta. Etelä-Karjalan museon julkaisusarja nro 28.

Kunta kaupungin kupeessa. Lappeen historia II. Vuodet 1865–1966. Porvoo 2011.

Laakso, Ville 2008, Kauskila – Lappeen vanha keskus. Etelä-Karjalan maisema- ja kulttuuriympäristöselvitys. Osa 2. Etelä-Karjalan liitto. https://www.academia.edu/14204245/Kauskila_Lappeen_vanhin_keskus luettu 20.10.2018

Laakso, Ville et al. 2011, Lappee uuden ajan alussa. Kauskilasta keisarin aikaan. Lappeen historia I. Esihistoriasta vuoteen 1865. Porvoo.

Maisemanhoito. Maisema-alue työryhmän mietintö I. Ympäristöministeriö, Ympäristönsuojeluosasto, mietintö 66/1992. 1993.

Mälkiän sulkujen muuntoasema, rakennushistoriaselvitys. Pöyry Finland Oy 2013. Lappeenrannan kaupunki.

Myllys, Riikka 2011, Elinkeinot. Lappee uuden ajan alussa. Kauskilasta keisarin aikaan. Lappeen historia I. Esihistoriasta vuoteen 1865. Porvoo.

Nordkalk Oy Ab Ihalaisen kaivoksen sivukivien, rikastushiekan ja maa-ainesten läjitysalueiden laajennus sekä kivenkäsittelylinjan muutos. Ympäristövaikutusten arviointiselostus. Pöyry Finland Oy 2013.

Nyström, Per 1951: Paraisten Kalkkivuori Osakeyhtiö 1898–1948. Talonpoikaisteollisuuden kehitys suurtuotannoksi. Parainen 1951.

Paaskoski, Jyrki 2002: Viipuriin ja maailmalle, Saimaan kanavan historia. Kustannusosakeyhtiö Otava, Keuruu 2002.

Pajarila – Mustola -alueen maankäyttöluonnos ja liikenneverkon toimenpidesuunnitelma. Ramboll Finland Oy, Tiehallinto, Lappeenrannan kaupunki. 2008.

Partanen, Jukka 2011, Asutus ja väestö. Lappee uuden ajan alussa. Kauskilasta keisarin aikaan. Lappeen historia I. Esihistoriasta vuoteen 1865. Porvoo.

Reissumiehenkadun asemakaava, asemakaavan muutos ja tonttijako (IKEA ja IKANO) 11.9.2013, täydennetty 19.9. ja 30.10.2013. Asemakaavaselostus. Lappeenrannan kaupunki 2013.

Riska, Leena 1996: Lauritsalan kauppalan historia. Jyväskylä 1996.

Taipale, Kalle & Saarnisto, Matti (1991). Tulivuorista jääkausiin. Suomen maankamaran kehitys.

Valtakunnallisesti merkittävät rakennetut kulttuuriympäristöt (RKY 2009) Museovirasto.

Ylönen, Aulikki 1976: Lappeen kihlakunnan historia I. Lappeenranta 1976.

Ylönen, Aulikki 1976, Lappeen kihlakunnan historia I. Julk. Lappeen kihlakunnan historia-toimikunta. Lappeenranta.

Selvitykset

Etelä-Karjalan liitto (2014). Etelä-Karjalan arvokkaiden maisema-alueiden päivitysinventointi. Hanhijärven kylämaisema, inventointikortti.

Etelä-Karjalan liitto (2014). Etelä-Karjalan arvokkaiden maisema-alueiden päivitysinventointi. Rasala - Lasolan kylämaisema, inventointikortti.

Etelä-Karjalan liitto (2014). Etelä-Karjalan arvokkaiden maisema-alueiden päivitysinventointi. Vihtolan kylän viljelymaisema, inventointikortti.

Lagerstedt, John (2012). Inventointiraportti Salpalinja. Sotahistoriallisten kohteiden arkeologinen inventointi 2009–2012. Museovirasto. Kulttuuriympäristön hoito. Arkeologiset kenttäpalvelut.

Putkonen, L. Tmi (2015). Lappeenrannan eteläisten osien osayleiskaava. Rakennetun kulttuuriympäristön selvitys. 27.3.2014, muutos 21.4.2015.

Putkonen, L. Tmi (2017). Lappeenrannan eteläisten osien osayleiskaavan 3. vaiheen laajennusalueiden rakennetun kulttuuriympäristön selvitys. 20.6.2017.

Pöyry Finland Oy (2013), Ihalaisen kaivoksen kiviainesten läjitysalueiden laajennus ja kivenkäsittelylinjan muutos, Ympäristövaikutusten arviointiselostus. 2.10.2013.

Pöyry Finland Oy (2017a), Lappeenrannan kaupunki. Eteläosan vaiheen 2 osayleiskaava, luontoselvitys. 9.3.2017.

Pöyry Finland Oy (2017b), Lappeenrannan kaupunki. Eteläosan vaiheen 3 osayleiskaava, luontoselvitys. 14.4.2017.

Karttalähteet ja vektoriaineisto

Geographisk Charta öfwer Lappwäsi Sokn uti Kymmenegårds Prowince och Lappwäsi Härad. (1723 – 1811). Viipurin kuvernementin revisionikontrorin kartta-arkisto. VKKA, V 24a:1 la.* 228/- - Kansallisarkisto.



Geografisk Karta öfver Lappvesi Socken uti Lappvesi Härad, upprättad år 1845 af J. W. Palmroth. Maanmittaushallituksen historiallinen kartta-arkisto. Pitäjänkartasto. Kansallisarkisto, digitaalinen arkisto.

Geologian tutkimuskeskus, karttapalvelu, maankamara www.gtk.fi
<http://gtkdata.gtk.fi/Maankamara/index.html>

Jyväskylän yliopiston julkaisuarkisto, www.vanhakartta.fi

Kansallisarkiston Digitaaliarkisto, <http://digi.narc.fi/digi/>

Lappeen kartta 1893, Senaatin kartasto XIV 46. Maanmittaushallituksen historiallinen kartta-arkisto. Kansallisarkisto, digitaalinen arkisto.

Lappeenrannan karttapalvelu, <https://kartta.lappeenranta.fi/ims/>

Maanmittauslaitoksen vanhat painetut kartat, <http://vanhatpainetutkartat.maanmittauslaitos.fi/>

Maastotietokanta. Maanmittauslaitos (2014-2017).

Peruskarttalehti 3133 09 Hanhijärvi. Kartotus 1953, painatus 1954. Maanmittauslaitos: vanhat peruskartat verkossa <http://vanhatpainetutkartat.maanmittauslaitos.fi/>

Valuma-alueet. OIVA - Ympäristö- ja paikkatietopalvelu asiantuntijoille. Suomen ympäristökeskus. Latauspalvelu LAPIO.

Internet-lähteet

Etelä-Karjalan maakuntamuseon KIOSKI-tietokanta. <https://www.kulttuuriymparisto.fi/net-sovellus/login.aspx>

Lappeenrannan museot. https://lappeenrannanmuseot.finna.fi/Record/musketti_lpmuseot.M40:EKMEKMEE11898:1

Kansallisarkisto. <http://www.arkisto.fi/fi/news/154/61/Senaatin-kartastot-saatavilla-verkossa/> Viitattu 27.10.2017.

Maanmittauslaitos, avoimien aineistojen tiedostopalvelu, 2014-2017

Museovirasto, Kulttuuriympäristön palveluikkuna. https://www.kyppi.fi/palveluikkuna/mjreki/read/asp/r_kohde_det.aspx?KOHDE_ID=1000026209 Viitattu 16.10.2017.

www.paikkatietoikkuna.fi

Lappeenrannan rakennusinventointi 2006, Etelä-Karjalan museo. http://www3.lappeenranta.fi/museot/verkkonayttelyt/Lappeenrannan_lahikylat/index.htm viitattu 10.10.2017

Talka, Anu 1999: Kaupunki muutosten kourissa. http://www3.lappeenranta.fi/museot/verkkonayttelyt/lpr_historia/artikkelit/KAUPUNKI_MUUTOSTEN_KOURISSA_artikkeli.htm viitattu 9.2.2014.

Timo Meriluodon digitaalinen karttakokoelma <http://koti.kapsi.fi/timomeriluoto/Sivut/Paa-sivu/KARTAT/KARTAT.html>

Valtakunnallisesti merkittävät rakennetut kulttuuriympäristöt 2009. <http://www.rky.fi> viitattu 26.11.2013.

Ympäristöhallinnon yhteinen verkkopalvelu. Pohjavesialueet. Viitattu 16.10.2017.

Ympäristöministeriö, valtakunnallisesti arvokkaiden maisema-alueiden päivitys
[http://www.ymp.fi/fi-FI/Luonto/Luonnon_monimuotoisuus/Valtakunnallisesti_arvokkaiden_maisemaal\(37566\)](http://www.ymp.fi/fi-FI/Luonto/Luonnon_monimuotoisuus/Valtakunnallisesti_arvokkaiden_maisemaal(37566)) Viitattu 10.10.2017.

Valokuvat

Lauri Putkonen & Tengbom Oy

LIITTEET (A3)

Maiseman perusrunko

Maiseman vesisuhteet

Maiseman korkeussuhteet

Maaperä

Topografia

Miljötyypit

Maiseman ominaispiirteet ja arvot

Kulttuurihistoriallisesti arvokkaat alueet