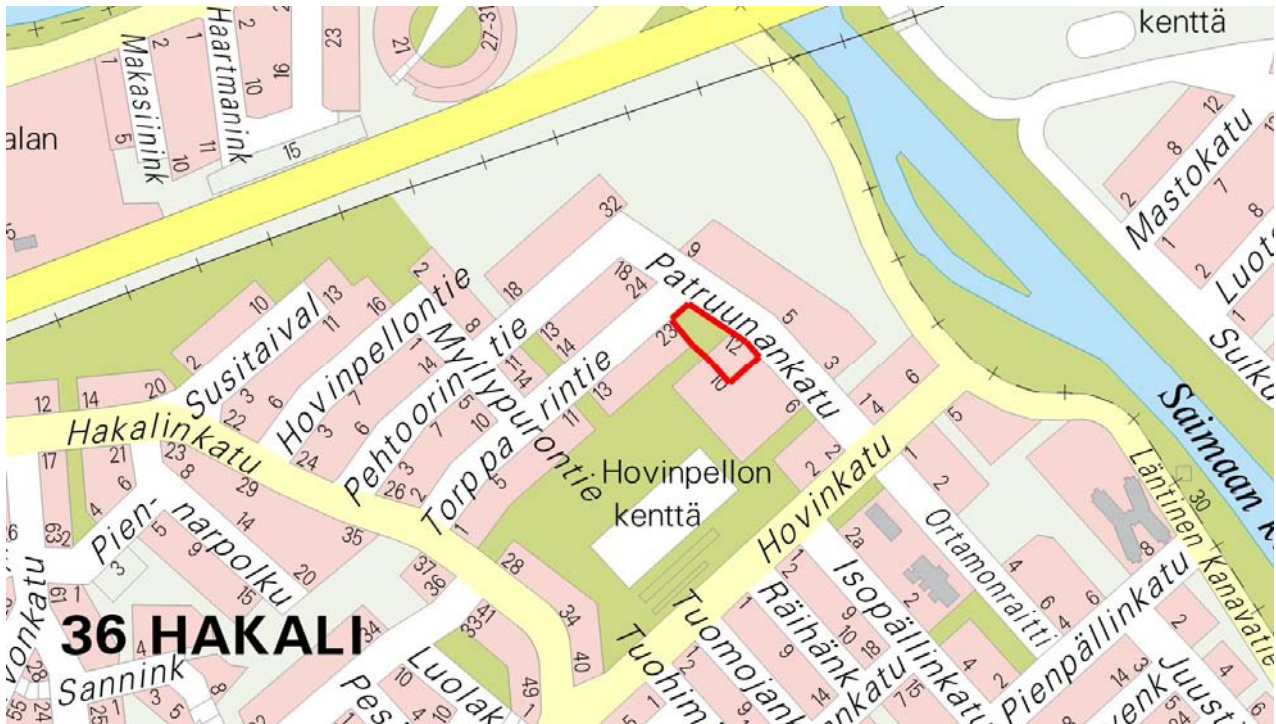


**OSALLISTUMIS- JA  
ARVIOINTISUUNNITELMA  
25.5.2020**

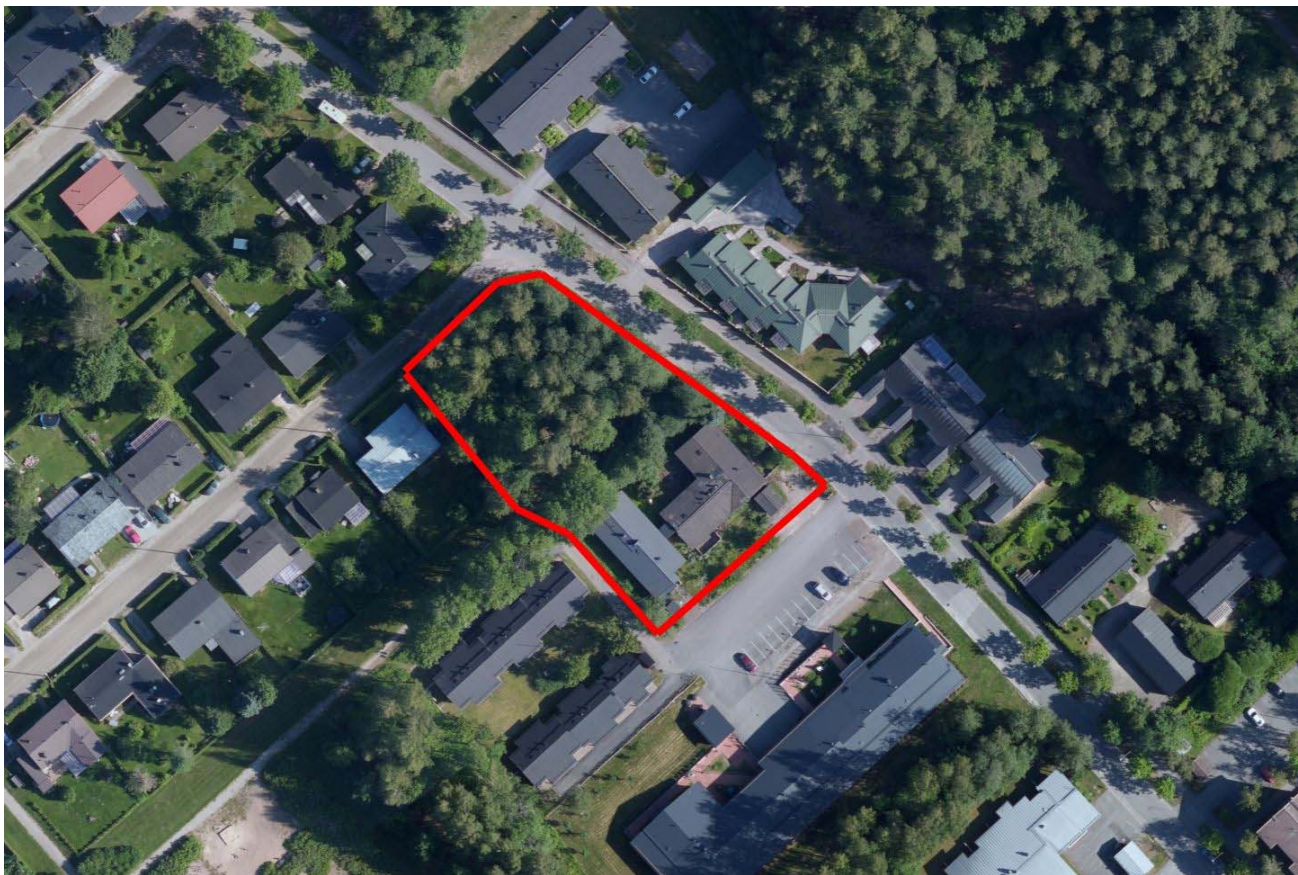
LPR/119/10.02.03.00/2020

**PATRUUNANKATU 12 ASEMAKAAVAN MUUTOS JA TONTTIJAKO****36 Hakalin kaupunginosa, kortteli 242 tontti 1 ja osa puistoaluetta****SUUNNITTELUALUE**

Suunnittelu koskee Hakalin kaupunginosassa sijaitsevaa aluetta, joka käsittää entisen Pihlajakodin hoivakodin tontin sekä Torpparintiehen ja Patruunankatuun rajautuvaa puistoaluetta. Suunnittelualue rajautuu Torpparinkatuun, Patruunankatuun ja Pihlajakodin pysäköintialueeseen ja rakennuksiin sekä puistoalueeseen. Tällä hetkellä muutosalueella sijaitsee käytöstä poistettu hoitokotirakennus. Kaavamuutosalueen koko on yhteensä noin 0,35 hehtaaria. Muutosalue sijaitsee noin seitsemän kilometriä Lappeenrannan keskustasta itään osoitteessa Patruunankatu 12. Alueen sijainti ja rajaus on esitetty oheisessa kartassa punaisella. Alueen rajaus voi muuttua suunnittelun edetessä.

**SUUNNITTELUN TAUSTA JA TAVOITTEET**

Asemakaavan muuttaminen on käynnistynyt Lappeenrannan kaupungin aloitteesta. Osoitteessa Patruunankatu 12 sijaitsee sisäilmaongelmien vuoksi tyhjiilleen jäänyt entinen hoivakoti. Samaan kortteliin on vuonna 2014 valmistunut uusi rakennus erityisasumisyksiköksi. Entiselle hoivakodille on haettu purkulupaa. Asemakaavan muutoksen tarkoituksena on mahdollistaa tyhjiillään olevan hoitokotirakennuksen tontin uudelleenkäyttö muuttamalla se pientalotontiksi. Torpparintien ja Patruunankadun kulmauksessa sijaitsevaa puistoaluetta muutetaan pientalotontiksi, joka täydentää Torpparintien pientalorivistöä kadun päähän asti.



Kuva 1. Viistoilmakuva alueesta © Blom 2018. Suunnittelualue on rajattu punaisella.

## KAAVAN VAIKUTUKSET

Kaavan toteuttamisella on vaikutuksia mm. alueen taajamakuvaan ja yhdyskuntatalouteen. Kaavan toteuttamisen vaikutuksia arvioidaan kaavaprosessin aikana jäljempänä esitetyn jaottelun pohjalta. Osa vaikutuksista ulottuu varsinaista suunnittelualueetta laajemmalle. Vaikutusalue määritellään kunkin vaikutuksen kohdalla yksilöllisesti, sillä arvioitavat vaikutukset ovat luonteeltaan erilaisia.

### Ekologiset vaikutukset

- Maisema
- Maa- ja kallioperä
- Luonnonympäristö
- Pinta- ja pohjavesi

### Taloudelliset vaikutukset

- Aluetaloudelliset vaikutukset
- Infraverkon toteutuskustannukset

### Liikenteelliset vaikutukset

- Liikenneverkko

- Liikennemäärät, liikenteen toimivuus ja liikenneturvallisuus
- Liikennemelu
- Pysäköintiratkaisut
- Joukkoliikenne ja kevyen liikenteen yhteydet

### Sosiaaliset vaikutukset

- Palvelujen saatavuus
- Ihmisten elinolot ja elinympäristö
- Virkistysalueet ja virkistysyhteydet

### Kulttuuriset vaikutukset

- Yhdyskuntarakenne
- Rakennukset ja rakenteet sekä yhdyskuntateknisen huollon verkostot
- Taajamakuva
- Rakennettu kulttuuriympäristö ja kiinteät muinaisjäännökset
- Seudullisten suunnitelmien toteutuminen

### Valtakunnallisten alueidenkäyttötavoitteiden toteutuminen

Lisäksi selvitetään mahdollisten haittojen lieventämismahdollisuudet

## OSALLISET

Suunnittelussa ovat osallisia ainakin seuraavat viranomaistahot ja sidosryhmät:

### Viranomaiset

- Kaakkois-Suomen elinkeino-, liikenne- ja ympäristökeskus
  - Ympäristö ja luonnonvarat
- Etelä-Karjalan liitto
- Etelä-Karjalan museo
- Etelä-Karjalan pelastuslaitos
- Turvallisuus- ja kemikaalivirasto Tukes

### Lappeenrannan kaupunki

- Elinvoima ja kaupunkikehitys (maaomaisuuden hallinta, kadut ja ympäristö, rakennusvalvonta)
- Lappeenrannan Energiaverkot Oy
- Lappeenrannan seudun ympäristötoimi
  - Ympäristöterveys
  - Ympäristönsuojelu
- Alue- ja asukasneuvosto
- Vammaisneuvosto
- Vanhusneuvosto

### Alueen asukkaat, yrittäjät ja yhdistykset

- Lauritsalan alueen asukasyhdistys ry
- Lauritsala-seura ry

### Maanomistajat, vuokralaiset ja naapurit

- Yksityiset maanomistajat

### Muut

- Telia Sonera Oyj
- Elisa Oyj
- mahdolliset muut osalliset

## OSALLISTUMISEN JA VUOROVAIKUTUKSEN JÄRJESTÄMINEN

Kaavoituksen vireille tulosta ilmoitetaan lehtikuulutuksella kaupungin virallisessa ilmoituslehdessä Etelä-Saimaassa.

Kaikista merkittävistä kuulemis- ja päätöksentekovaiheista ilmoitetaan kaupungin ilmoitustaululla sekä Etelä-Saimaassa. Lähialueen asukkaita ja maanomistajia informoidaan henkilökohtaisilla kirjeillä asemakaavaluonnoksen nähtävillä olosta.

Kaava-aineistot pidetään nähtävillä Lappeenrannan kaupungintalolla asiakaspalvelukeskus Winkissä osoitteessa Villimiehenkatu 1 (1. kerros) ja kaupungin internet-sivulla [www.lappeenranta.fi](http://www.lappeenranta.fi) > Rakentaminen ja maankäyttö > nähtävillä olevat kaavat.

Mahdolliset luonnosvaiheessa annettavat mielipiteet ja ehdotusvaiheen muistutukset toimitetaan kirjallisina Lappeenrannan kaupungin kirjaamoon osoitteella PL 11, 53101 Lappeenranta tai [kirjaamo@lappeenranta.fi](mailto:kirjaamo@lappeenranta.fi).

## KAAVAPROSESSI

### TYÖN KÄYNNISTÄMINEN

- Osallistumis- ja arviointisuunnitelman (OAS) laatiminen (MRL 63 §)
- Alustavien luonnosvaihtoehtojen laadinta.
- Asemakaavaluonnoksen laadinta ja ympäristövaikutusten yleispiirteinen selvittäminen.

### ASEMAKAAVALUONNOS

- Nähtävillä olo ja valmisteluvaiheen kuuleminen (MRL 62 §, MRA 30 §).
  - Asemakaavaluonnoksen, OAS:n ja kaavan valmisteluaineiston asettaminen nähtäville. Lausunnot viranomaisilta ja kaupungin hallintokunnilta. Ennakkokuuleminen **1.6.-22.6.2020**.

#### Osallistuminen

Osallisilla on mahdollisuus antaa kirjallinen mielipide kaavaluonnoksesta.

- **Asemakaavaluonnoksen tarkistaminen** saadun palautteen pohjalta. Kaavanlaatijan vastineet annettuihin mielipiteisiin ja lausuntoihin.

### ASEMAKAAVAEHDOTUS

- Kaavaehdotuksen asettaminen julkisesti nähtäville (MRA 27 §)
  - Kaupunkikehityslautakunnan ja kaupunginhallituksen käsittelyt. Kaupunginhallitus asettaa kaavaehdotuksen nähtäville 30 päiväksi (MRA 27 §). Nähtäville asettamisesta tiedotetaan lehtiklutuksella.
  - Tarvittaessa lausunnot viranomaisilta (MRA 28 §). Tarvittaessa viranomaisneuvottelu (MRA 26 §) lausuntojen saavuttua.

#### Arvioitu aikataulu

Kaavaehdotus pyritään asettamaan nähtäville syksyllä 2020.

#### Osallistuminen

Osallisilla on mahdollisuus tehdä kirjallinen muistutus kaavaehdotuksesta.

- Kaavanlaatijan vastineet mahdollisiin muistutuksiin ja lausuntoihin.
- **Asemakaavaehdotuksen mahdollinen tarkistaminen** ja kaavaehdotuksen asettaminen tarvittaessa uudelleen nähtäville tai niiden kuuleminen erikseen, joita muutokset koskevat (MRA 32 §).

### KAAVAN HYVÄKSYMINE

Kaupunkikehityslautakunnan käsittely (MRL 52 §). Tiedottaminen hyväksymispäätöksestä (MRL 67 §)

### MUUTOKSENHAKU KAAVAN HYVÄKSYMISESTÄ

- Kaupunkikehityslautakunnan päätöksestä voi valittaa Itä-Suomen Hallinto-oikeuteen. Hallinto-oikeuden päätökseen saa hakea muutosta valittamalla vain, jos Korkein hallinto-oikeus myöntää valitusluvan (MRL 188 §).

### KAAVAN LAATIJAN YHTEYSTIEDOT

Kaavasuunnittelija Tiia Sillgren puh. 040 663 2525

Asemakaava-arkkitehti Matti Veijovuori puh. 040 660 5662

Kaupunginarkkitehti Maarit Pimiä puh. 040 653 0745

Sähköposti on muotoa: etunimi.sukunimi@lappeenranta.fi

OAS:ia voidaan suunnittelun kuluessa tarvittaessa muuttaa ja täydentää.