



Yllikkälän osayleiskaava

VUOROVAIKUTUSRAPORTTI

22.5.2026



Sisällys

Vuorovaikutusraportin sisältö	3
Tiivistelmä kaavaprosessin kulusta	3
Aloitusvaihe.....	3
Luonnosvaihe.....	3
Osallistumis- ja arviointisuunnitelma	4
Lausunnot osallistumis- ja arviointisuunnitelmasta	4
1. Lupa- ja valvontavirasto.....	4
2. Kaakkois-Suomen elinvoimakeskus.....	6
3. Etelä-Karjalan liitto.....	6
4. Etelä-Karjalan museo	7
5. Lappeenrannan seudun ympäristötoimi, Ympäristöterveys-vastuualue.....	8
6. Lappeenrannan seudun ympäristötoimi, Ympäristön suojelu -vastuualue.....	9
7. Turvallisuus- ja kemikaalivirasto (TUKES).....	10
8. Fingrid Oyj.....	10
9. Suomen Erillisverkot Oy	13
10. Lappeenrannan energiaverkot Oy.....	13
11. Maa- ja metsätaloustuottajain keskusliitto MTK ry ja MTK-Kaakkois-Suomi.....	13
Mielenpitoet osallistumis- ja arviointisuunnitelmasta.....	14
1. Mielenpito	14
2. Mielenpito	15
3. Mielenpito	16
4. Mielenpito	17
5. Mielenpito	19
Aloitusvaiheen viranomaisneuvottelu (AKL 66 §, MRA 18 §).....	21
Liitteet.....	27
Asukastilaisuudet	27
Aloitusvaiheen asukastilaisuus.....	27
Aloitusvaiheen lausunnot	30

Vuorovaikutusraportin sisältö

Vuorovaikutusraportissa esitetään tiivistelmät osayleiskaavan prosessin aikana saaduista, mielipiteistä, muistutuksista ja lausunnoista sekä vastineet niihin. Vuorovaikutusraporttiin lisätään myös muistiot asukastilaisuuksista ja viranomaisneuvotteluista. Vuorovaikutusraportti on päivittyvä asiakirja ja sitä täydennetään kaavaprosessin edetessä.

Alkuperäisiä mielipiteitä ja muistutuksia ei ole liitetty vuorovaikutusraporttiin henkilötietojen suojaamisen vuoksi. Alkuperäisiin palautteisiin voi halutessaan tutustua ottamalla yhteyttä Lappeenrannan kaupunkisuunnitteluun.

Tiivistelmä kaavaprosessin kulusta

Aloitusvaihe

Yllikkälän osayleiskaavan vireille tulosta on ilmoitettu lehtikuulutuksella kaupungin virallisessa ilmoituslehdessä Etelä-Saimaassa 11.4.2026.

Osallistumis- ja arviointisuunnitelma (OAS) on ollut nähtävillä mielipiteiden keräämistä ja lausuntojen antamista varten 13.4-3.5.2026. Osallistumis- ja arviointisuunnitelmasta saatiin yhteensä 11 lausuntoa ja 4 mielipidettä.

Aloitusvaiheen yleisötilaisuus järjestettiin 20.4.2026 klo 17 Kaupungintalolla.

Aloitusvaiheen viranomaisneuvottelu (AKL 66 §, MRA 18 §) pidettiin 11.5.2026.

Luonnosvaihe

Kaavaluonnoksen nähtäville asettamisesta on ilmoitettu Etelä-Saimaassa ja kaavan verkkosivuilla. Lappeenrannan ulkopuolella asuvia maanomistajia tiedotettiin asukastilaisuuksista kirjeitse.

Osayleiskaavaluonnoksen aineistot sekä kaavaan liittyvä valmisteluaineisto pidetään nähtävillä 25.5.-18.6.2026 kaupungin verkkosivulla www.lappeenranta.fi/kaavoitus sekä Lappeenrannan kaupungin asiakaspalvelukeskus Winkissä (Lappeenrannan pääkirjasto Parvi, Valtakatu 47, 1. krs).

MRA 30 §:n mukaisen luonnosvaiheen nähtävillä olon aikana kaavaluonnoksesta on pyydetty lausunnot suunnittelussa osallisena olevilta viranomaisilta ja kaupungin hallintokunnilta. Lisäksi kaava- ja lähialueen maanomistajia ja asukkaita informoitiin henkilökohtaisilla kirjeillä.

Luonnosvaiheen asukastilaisuus pidetään 16.6.2026 kaupungintalolla.

Kaikista merkittävistä osayleiskaavatyön vaiheista tiedotetaan kaupungin verkkosivuilla, kaupungin ilmoitustaululla kaupungintalolla sekä kaupungin virallisessa ilmoituslehdessä Etelä-Saimaassa.

Osallistumis- ja arviointisuunnitelma

Osallistumis- ja arviointisuunnitelma oli nähtävillä 13.4.-3.5.2026. Nähtävillä olon aikana jätettiin yhteensä 11 lausuntoa ja neljä mielipidettä.

Lausunnot osallistumis- ja arviointisuunnitelmasta

1. Lupa- ja valvontavirasto

LAUSUNTO	VASTINE
<p>Pohjavedet</p> <p>Suunnittelualan koillispuoleinen osa sijoittuu Ränninkorven (0540508) muulle vedenhankintakäyttöön soveltavalle pohjavesialueelle, jonka pohjavedestä pintavesi- tai maaekosysteemi on suoraan riippuvainen (2E-luokka). Aiemmin, vuonna 2008 pohjavesialueluokituksesta poistettu Ränninkorven pohjavesialue tarkasteltiin uudelleen vesienhoitolain kriteerien pohjalta vuonna 2021 ja alue luokiteltiin pohjavesialueeksi ja luokkaan 2E lain 1299/2004 mukaisesti.</p> <p>Ränninkorven pohjavesialue ei ole ollut mukana 3. vesienhoitokauden (vuosille 2022–2027) suunnittelussa, joten pohjavesialueen vesienhoidon mukainen riskien arviointi ja tilan luokittelu tehdään ensimmäisen kerran parhaillaan käynnissä olevan 4. vesienhoitokauden (vuosille 2028–2033) suunnittelussa. Alustavan riskiarvion perusteella Ränninkorven pohjavesialue nimetään 4. vesienhoitokaudelle (vuodet 2028–2033) riskialueeksi pohjavesialueen pohjavedestä havaittujen haitta-aineiden (kloridi) vuoksi. Alustavan tilan luokittelun perusteella pohjavesialueen tila luokiteltaneen hyväksi.</p> <p>Vesienhoidon tavoitteena on ehkäistä pilaavien ja muiden haitallisten ja vaarallisten aineiden pääsyä pohjavesiin. Pohjavesien hyvän tilan saavuttamiseksi ja ylläpitämiseksi vesienhoidossa esitetään toimenpiteitä. Kaakkois-Suomen vesienhoidon toimenpideohjelman vuosille 2022–2027 mukaan pohjavesialueille ei nykyisin sijoiteta</p>	<p>Suunnittelualan pohjoispuoleisen osan sijoittumisen pohjavesialueella on huomioitu osayleiskaavassa. Osayleiskaavassa alue on osoitettu TY-2-merkinnällä: Teollisuusalue, jolla ympäristö asettaa toiminnan laadulle erityisiä vaatimuksia. Alue on tarkoitettu teollisuus- ja varastointitoiminnalle, joka ei saa vaarantaa pohjaveden laatua tai määrää. Toimintaan ei saa liittyä maaperän pilaantumiseen liittyvää riskiä. Toimenpiteet, joista voi aiheutua vaikutuksia pohjaveden laatuun tai määrään, ovat kiellettyjä ilman vesilain mukaista lupaa. Alueen tarkempi maankäyttö ratkaistaan asemakaavalla.</p>

LAUSUNTO	VASTINE
<p>enää uusia pohjaveden määrälle tai laadulle mahdollista riskiä aiheuttavaa teollisuus- tai yritystoimintaa. Mikäli toimintojen sijoittaminen on perustelluista syistä välttämätöntä, niiden aiheuttamat riskit pohjavedelle poistetaan teknisin ja toiminnallisoin keinoin. Ennen toiminnan sijoittamista pohjavesialueelle on selvitettävä yksityiskohtaisesti muun muassa suunnitellun sijoituspaikan maaperä- ja pohjavesiolosuhteet sekä arvioitava pohjavedelle mahdollisesti aiheutuvat riskit. Pohjavesialueelle sijoituessaan toiminta tulee suojata kaksinkertaisesti ja joskus myös kolminkertaisesti. Joissakin tapauksissa suojattunakaan sijoittuminen ei ole ollut mahdollista.</p> <p>Osallistumis- ja arviointisuunnitelman (OAS) mukaan osayleiskaavatyön tavoitteena on mahdollistaa monipuolisesti teollisuustoimintojen, kuten datakeskusten sijoittaminen Ylikkälän sähköaseman lähiympäristöön. OAS:n mukaan suunnittelualueen rajaus voi muuttua työn edetessä.</p> <p>Edellä mainitut asiat huomioiden Lupa- ja valvontavirasto katsoo, että Ränninkorven pohjavesialueelle ei tule suunnitella uutta, teollisuustoimintoja mahdollistavaa maankäyttöä vaan pohjavedelle riskiä aiheuttavat toiminnot tulee ohjata pohjavesialueiden ulkopuolisille alueille. Lupa- ja valvontavirasto esittää, että suunnittelualueen pohjavesialueelle sijoittuva koillinen osa jätetään pois jatkosuunnittelusta tai pohjavesialueelle sijoittuvaan koilliseen osaan osoitetaan muuta kuin teollisuustoiminnot mahdollistavaa maankäyttöä, toisin sanoen pohjavedelle vähemmän riskiä aiheuttavaa maankäyttöä.</p>	
<p>Luontoarvot ja arvokkaat luontokohteet</p> <p>Ylikkälän alueen osayleiskaavan laatiminen antaa mahdollisuuden alueen luontoarvojen yksityiskohtaiseen selvittämiseen ja huomioimiseen. Luontotietoa kaava-alueella ei</p>	<p>Osayleiskaavaa varten alueelle on laadittu luontoselvitys, jonka maastotyöt on tehty vuonna 2025. Kirjoverkkoperhosen esiintymisalue on merkitty osayleiskaavaluonnokseen selvityksen mukaisena lainsäädännöllä suojeltuna</p>

LAUSUNTO	VASTINE
<p>olla päivitetty 2012 Länsiosan osayleiskaavaa varten tehdyn luontoselvityksen jälkeen, osin ei selvitetty ollenkaan. Alueella voi esiintyä etenkin kuiville kankailla tunnusomaista merkittävää lajistoa, esimerkiksi Euroopan unionin tiukkaa suojelua edellyttävää kirjoverkkoperhosta. Suunnittelun lähtökohtana tulee olla, että Euroopan unionin tiukkaa suojelua edellyttävien eliölajien lisääntymis- ja levähdyspaikat eivät heikenne tai häviä luonnonsuojelulain vastaisesti kaavan toteuttamisen seurauksena.</p>	<p>luontokohteena ja osoitettu maa- ja metsätalousvaltaiselle alueelle.</p>

2. Kaakkois-Suomen elinvoimakeskus

LAUSUNTO	VASTINE
<p>Suunnittelualue rajautuu seuraaviin maanteihin: Valtatie 6 ja maantie 3864 (Ylämaantie).</p> <p>Tässä vaiheessa kaavaprosessia Kaakkois-Suomen elinvoimakeskuksen liikenneosastolla ei ole huomautettavaa. Kaava-aineiston tarkentuessa liikenneosasto ottaa tarvittaessa tarkemmin kantaa liikennejärjestelyihin ja valtion tiekiinteistöjä koskevaan maankäyttöön.</p>	<p>Lausunto merkitään tiedoksi.</p>

3. Etelä-Karjalan liitto

LAUSUNTO	VASTINE
<p>Kaavaselostuksesta tulisi käydä ilmi, miten maakuntakaava on huomioitu suunnittelussa. Suunnittelussa tulisi kiinnittää erityisesti huomiota Karjalan radalle (päärata, merkittävästi kehitettävä) tavoiteltujen kehittämistoimien toteuttamisedellytyksiin. Luumäki-Joutseno kaksoisraide on maakunnan merkittävin liikenteen edunvalvontakohde. Karjalan radan vaikutusalueella olevan teollisuuden kilpailukyky on vahvasti sidoksissa radan kapasiteettiin ja toimivuuteen. Radan puutteellinen kapasiteetti estää myös henkilöjunaliikenteen vuorotarjonnan laajentamista. Radan</p>	<p>Karjalan radan asemaa suunnittelualueella on avattu kaavan nykytilan kuvauksen luvuissa 2.5 Liikenne ja yhdyskuntatekniikka.</p> <p>Osayleiskaavassa on määrätty, että raideliikenne ja sen kehittäminen on huomioitava tarkemman suunnittelun yhteydessä.</p>

LAUSUNTO	VASTINE
toimintaedellytyksiä ja rataan tavoiteltujen kehittämistoimien toteuttamista ei tulisi vaarantaa.	
<p>OAS:ssa on tuotu esiin alueidenkäyttölain 63 §:n mukaisesti tiedot kaavan osallistumis- ja vuorovaikutusmenettelystä sekä kaavan vaikutusten arvioinnista.</p> <p>Suunnittelussa ja vaikutusten arvioinnissa tulisi erityisesti huomioida Karjalan rata ja sen kehittämistavoitteet. Lisäksi huomiota tulisi kiinnittää ekologiin yhteyksiin ja luonnonympäristöön kohdistuviin vaikutuksiin metsäisten alueiden poistumisen myötä.</p>	<p>Osayleiskaava-alueen läpi kulkeva Karjalan rata on osayleiskaavassa huomioitu kaavamääräyksiin.</p> <p>Luonnonympäristöön kohdistuvia vaikutuksia on tarkastelu osayleiskaavassa alueelle laaditun luontoselvityksen pohjalta. Luonnon monimuotoisuuden kannalta merkittävät kohteet on rajattu kaavakartalle. Lisäksi osayleiskaavassa on osoitettu viheryhteystarve TY-2 alueen läpi.</p>

4. Etelä-Karjalan museo

LAUSUNTO	VASTINE
<p>Suunnittelualueelta ei tunneta muinaismuistolain (295/1963) rauhoittamia kiinteitä muinaisjäännöksiä tai muita arkeologisia kohteita. Mikroliitti Oy:n vuosina 2012, 2014 ja 2022 toteuttamat arkeologiset inventoinnit Lappeenrannan kaupungin yleiskaavoitusta varten ovat kattaneet nykyiset suunnittelualueet (Keskustaajaman osayleiskaava-alueen muinaisjäännösten täydennysinventointi 2012, Keskustaajaman osayleiskaava-alueen historiallisen ajan muinaisjäännösten inventointi 2014, Pienvesistöjen ja lähikylien osayleiskaavan litiä-Pulsa osa-alueen arkeologinen inventointi 2022). Suunnittelualueilta ei todettu inventoinneissa arkeologisia kohteita.</p> <p>Historiallisten karttojen perusteella alue on ollut menneisyydessä metsäistä resurssialuetta. Lähin vanha talonpaikka, Kankaanpää, jää ulos alueelta. Laserkeilaukseen pohjautuvan pintamallin tarkastelun perusteella alueella ei ole havaittavissa ilmeisiä arkeologisia suojelukohteita, kuten elinkeinohistoriaan liittyviä tervahautoja tai hiilimiiluja. Salpalinjan</p>	<p>Lausunto merkitään tiedoksi.</p>

LAUSUNTO	VASTINE
<p>linnoiteketjun sijaitessa alueelta pari kilometriä pohjoiseen, alueella ei ole myöskään havaittavissa sotahistoriallisia rakenteita.</p> <p>Museolla ei ole huomautettavaa Ylikkälän osayleiskaavan osallistumis- ja arviointisuunnitelmasta arkeologisen kulttuuriperinnön osalta.</p>	
<p>Kaava-alueella ei sijaitse rakennuksia eikä se sijoitu kulttuurihistoriallisesti tai maisemallisesti arvokkaalle alueelle. Kaava-alueen läheisyydessä sijaitsee inventoituja tilakokonaisuuksia. Alustavan kaavarajauksen mukaan kohteiden ja kaava-alueen väliin jää kuitenkin selkeä metsävyöhyke, mikä vähentää maisemallisia vaikutuksia.</p> <p>Museolla ei ole huomautettavaa Ylikkälän osayleiskaavan osallistumis- ja arviointisuunnitelmasta rakennetun kulttuuriympäristön osalta.</p>	<p>Lausunto merkitään tiedoksi.</p>

5. Lappeenrannan seudun ympäristötoimi, Ympäristöterveys-vastuualue

LAUSUNTO	VASTINE
<p>Kaavamuutosalue sijoittuu osin pohjavesialueelle. Tämä on syytä huomioida kaavatyössä ja kaavan vaikutusten arvioinnissa.</p>	<p>Pohjavesialue on huomioitu osayleiskaavaa laadittaessa. Yleiskaava on yleispiirteinen suunnitelma alueen tulevasta maankäytöstä. Vaikutusten arvioinnit tarkentuvat asemakaavoituksen yhteydessä.</p> <p>Pohjavesialueet on huomioitu kaavan laadinnassa.</p>
<p>Mikäli hankealueelle tai sen välittömään läheisyyteen sijoittuu asuin- tai loma-asuinkiinteistöjä, niiden osalta perusteelliset selvitykset elinympäristövaikutuksista ovat tärkeitä, jotta lähiasutukselle ei aiheudu terveyshaittoja eikä asumisviihtyvyys vähene.</p>	<p>Osayleiskaava ei mahdollista asumisen sijoittamista hankealueelle. Asumisen ja teollisuusalueen väliin on osoitettu 50 metrin levyinen suojaviheralue.</p> <p>Osayleiskaavassa on annettu yleisiä määräyksiä haitallisten vaikutusten lieventämiseksi, mitkä on huomioitava tarkemman suunnittelun tasolla.</p>

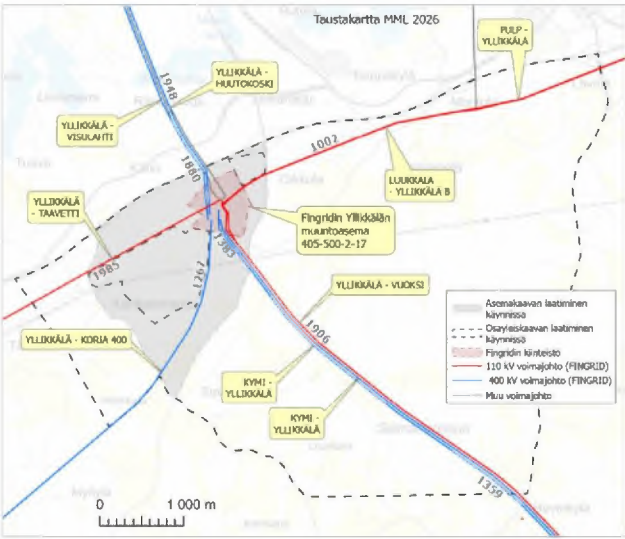
6. Lappeenrannan seudun ympäristötoimi, Ympäristön suojele -vastuualue

LAUSUNTO	VASTINE
<p>Datakeskuksen suunniteltu itäinen alue sijoittuu 2E luokan pohjavesialueelle, Rännikorpi ja pieni osa läntisestä alueesta 2 luokan pohjavesialueelle, Kärki.</p> <p>Yllikkälän osayleiskaavan osallistumis- ja arviointisuunnitelman tulee sisältää seuraavia arviointeja ja/tai selvityksiä ympäristövaikutuksista:</p> <ul style="list-style-type: none"> • Jäähdytykseen käytettävästä pohjavesitarpeesta ja ympäristövaikutuksista, jos pohjavettä suunnitellaan käytettäväksi jäähdytykseen. Tällöin tulee myös arvioida mahdollinen vesilain mukaisen lupatarpeen arviointi. • Kemikaalien käytön ja varastoinnin vaikutukset pohjaveteen kuten esim. varavoimaloiden polttoaineet. • Akkuvarastojen mahdollisten tulipalojen riskit pohjavedelle. • Luontoselvityksessä tulee erityisesti selvittää kirjoverkkoperhonen mahdollinen esiintyminen alueella. • Jäähdytyksestä ja mahdollisesti muista melulähteistä aiheutuva meluvaikutus asutukselle. • Alueen hule- ja kuivatusvesien johtamisjärjestelyt kuten esim. olemassa olevat ojat sekä esilain nojalla suojeltavat tai luonnontilan kaltaiset vesiluontotyypit (esim. pienvedet, norot). • Kaavan mahdollistamista maankäytön muutoksista tulee arvioida, aiheutuuko hule- ja kuivatusvesien määrän tai virtaamien muuttumisesta vesilain tarkoittamaa haittaa, edunmenetystä tai suojeltavien vesiluontotyyppien heikentymistä, joka voi edellyttää vesilain mukaista lupaa tai ojitustoimitusta. 	<p>Suunnittelualueen pohjoisempi osa-alue on osoitettu TY-2-merkinnällä: Teollisuusalue, jolla ympäristö asettaa toiminnan laadulle erityisiä vaatimuksia. Alue on tarkoitettu teollisuus- ja varastointitoiminnalle, joka ei saa vaarantaa pohjaveden laatua tai määrää. Toimintaan ei saa liittyä maaperän pilaantumiseen liittyvää riskiä. Toimenpiteet, joista voi aiheutua vaikutuksia pohjaveden laatuun tai määrään, ovat kiellettyjä ilman vesilain mukaista lupaa. Alueen tarkempi maankäyttö ratkaistaan asemakaavalla.</p> <p>Osayleiskaavaa varten alueelle on laadittu luontoselvitys, jonka maastotyöt on tehty vuonna 2025. Kirjoverkkoperhosen esiintymisalueet on kartoitettu selvityksen yhteydessä.</p> <p>Yleiskaavassa on määrätty, että alueen hulevesien hallinta on tehtävä Lappeenrannan hulevesien hallinnan ohjelman mukaisesti. Hulevesien hallinta tarkentuu asemakaavoituksen yhteydessä.</p>

7. Turvallisuus- ja kemikaalivirasto (TUKES)

TUKES ei anna lausuntoa osallistumis- ja arviointisuunnitelmasta.

8. Fingrid Oyj

LAUSUNTO	VASTINE
<p>Kaava-alueille sijoittuu Fingridin Yllikkälän sähköasema sinne johtavine voimajohtoineen (kuva 1).</p>  <p><i>Kuva 1. Fingridin voimajohtojen ja sähköaseman yleiskartta.</i></p> <p>Kaavoituksessa tulee turvata edellytykset voimajohtojen sekä sähköaseman käyttöön ja kehittämiseen. Sähköasema mahdollistaa monia teollisia investointeja ja uusiutuvan energian hankkeita. Valtakunnallisten alueidenkäyttötavoitteiden mukaisesti luontevin paikka uusille voimajohtoilta on nykyisten voimajohtojen käytävissä. Tulevaisuudessa nykyisten voimajohtojen yhteyteen kohdistuu yhä enemmän kehittämispainetta. Tilannekuva energianhuollon tarpeista ja tekniset suunnitelmat etenevät kuitenkin vaiheittain. Voimajohtojen ja sähköaseman lähialueen toimintojen suunnittelussa on hyvä jättää liikkumavaraa ja joustoa voimajohtojen kehittyville tarpeille. Tämä tarkoittaa, että keskeisen sähköaseman ja sen voimajohtojen ympäristöä ei ole tarkoituksenmukaista suunnitella liian tiiviiksi siten, että alue</p>	<p>Yllikkälän sähköasema, suunnittelualueetta sivuavat voimajohtot ja näiden mahdolliset kehitystarpeet huomioidaan osayleiskaavaa suunniteltaessa.</p>

LAUSUNTO	VASTINE
<p>ympäröidään uusilla rakenteilla ja rakentamisella. On mahdollista, että tulevaisuudessa alueella ilmenee myös muita Fingridin johtotarpeita sekä muiden toimijoiden liityntätarpeita Yllikkälän sähköasemalle. Sähköaseman ympärillä on useiden voimajohtohankkeiden teknisesti välttämättömiä voimajohtojärjestelytarpeita. Toimenpiteiden tekniset suunnitelmat ja laajuus selviävät vasta voimajohtojen yleissuunnittelun aikana.</p>	
<p>Liitteessä on Fingridin nykyisten voimajohtojen keskeiset poikkileikkaustiedot, joita voidaan hyödyntää osayleiskaavan laadinnassa. Toimitamme tarpeen mukaan lisää tietoa lunastetuista voimajohtoalueista.</p> <p>Kaavavarausten muodostuessa voidaan mielellään keskustella lisää toimintojen yhteensovittamisesta tarkentuvan tiedon pohjalta. Mahdollisesti työneuvottelu kaavojen ja toimintojen yhteensovittamisesta olisi tarpeen kaavan edetessä. Voimme käydä läpi neuvottelussa Fingridin tarpeet ja näkymät sähköaseman kehittämisen suhteen. Tavoitteena on löytää yhteiset ratkaisut, jotka mahdollistavat kaikkien hankkeiden sujuvan toteutuksen ja tulevaisuuden tarpeiden huomioon ottamisen.</p>	<p>Lausunto merkitään tiedoksi.</p>
<p>Yleistä kaavoituksen lähtökohdaksi</p> <p>Muistutamme vielä yleisluontaisesti seuraavista asioista, jotka on otettava huomioon suunnittelussa sähköaseman ja voimajohtojen kannalta:</p> <ul style="list-style-type: none"> • Sähköasema-alueella tai voimajohtoalueella tai niiden läheisyydessä tapahtuva toiminta ei saa ristiriidassa sähköturvallisuuden kanssa eikä toiminta voi aiheuttaa vaaraa voimajohdon tai sähköaseman käytölle ja kunnossa pysymiselle. • Rakennusrajoitusalueelle ei saa tehdä rakennusta tai siihen kiinteästi liittyvää rakennuksen osaa. Lunastusluvan 	<p>Lausunto merkitään tiedoksi.</p>

LAUSUNTO	VASTINE
<p>mukaan Fingridin lupa tarvitaan kahta metriä korkeampien rakenteiden sijoittamiseen ja rakentamiseen, mutta sähköturvallisuussyistä Fingridin risteämälausunto on pyydettävä kaikille johtoalueelle ja sen läheisyyteen tehtäville rakennelmille ja rakenteille. Rakennusrajoitusalue koskee maanpäällisiä ja maanalaisia rakennuksia.</p> <ul style="list-style-type: none"> • Sähköaseman ja voimajohtojen läheisyydessä on otettava huomioon mahdolliset vaarajännitteet. Fingrid määrittelee etäisyys- ja suojausvaatimukset tapauskohtaisesti vaarajännitearvioiden perusteella. Tiedot niistä saatte erillisen risteämälausunnon kautta. • Voimajohtoalue ei sovellu varastointiin eikä lastaukseen. • Voimajohdon rajoituksia maankäytölle käsitellään Fingridin julkaisemassa oppaassa. • Fingridin verkkosivuilta on ladattavissa ohje voimajohtojen huomioon ottamiseen yleis- ja asemakaavoituksessa sekä maakäytön suunnittelussa. 	
<p>Tässä osallistumis- ja arviointisuunnitelmaa koskevassa lausunnossa meillä ei ole valmiuksia ottaa kantaa edellä kuvattua tarkemmin kaavan sisältöön tai tuleviin hankkeisiin. Fingridin toimintojen läheisyyteen sijoittuvasta rakentamisesta tulee pyytää Fingridistä erillinen risteämälausunto, myös suunnitelmien tarkentuessa ja muuttuessa. Risteämälausunto kannattaa pyytää hyvissä ajoin, kun pohditaan rakentamisen etäisyyttä ja reunaehtoja.</p>	<p>Lausunto merkitään tiedoksi.</p>

9. Suomen Erillisverkot Oy

LAUSUNTO	VASTINE
Hankkeella ei ole vaikutusta Suomen Erillisverkot Oy:n Verkko-operaattoripalvelut liiketoimintaan.	Lausunto merkitään tiedoksi.

10. Lappeenrannan energiaverkot Oy

LAUSUNTO	VASTINE
Lappeenrannan Energiaverkot Oy:llä ei ole lausuttavaa osayleiskaavan osallistumis- ja arviointisuunnitelmasta.	Lausunto merkitään tiedoksi.

11. Maa- ja metsätaloustuottajain keskusliitto MTK ry ja MTK-Kaakkois-Suomi

LAUSUNTO	VASTINE
Suunnitelmaluonnos on kirjoitettu selkeästi ja jäsennetty johdonmukaisesti. Alueen maanomistajia edustavat organisaatiot osallistetaan kattavasti kaavan valmisteluun. Kaavaluonnoksesta on tarkoitus tiedottaa alueen maanomistajia suoraan, mikä erinomainen toimintatapa. On erittäin tärkeää, että alueen maanomistajia kuullaan aktiivisesti kaavaprosessin eri vaiheissa ja heidän tavoitteitaan otetaan mahdollisimman pitkälle huomioon valmistelussa.	Lausunto merkitään tiedoksi.

Mielipiteet osallistumis- ja arviointisuunnitelmasta

1. Mielipide

MIELIPIDE	VASTINE
<p>Ilmoitan ehdottoman vastustukseni maani osoittamiselle teollisuus- tai datakeskusalueeksi tai energiahuollon alueeksi. Vaadin tilan välitöntä rajaamista ulos suunnittelualueesta ulkopuolelle seuraavin perustein:</p> <p>1. Hankekehittäjän vetäytyminen. Koska hankkeen varsinainen toteuttaja on vetäytynyt tilan osalta, kaupungilla ei ole maankäyttö- ja rakennuslain mukaisia perusteita osoittaa aluetta teollisuuskäyttöön vastoin maanomistajan tahtoa.</p>	<p>Osayleiskaavassa ei tulla osoittamaan teollisuuden tai energiahuollon toimintoja sellaisten kiinteistöjen alueelle, joilta ei ole sopimusta hankekehittäjän kanssa</p> <p>Kaava-alueelle on osoitettu muitakin toimintoja teollisuusalueiden lisäksi.</p>
<p>2. Strateginen turvallisuus ja huoltovarmuus: Tila sijaitsee kriittisessä solmukohdassa (Karjalan rata, Valtatie 6 ja kantaverkon päälinjat) aivan valtakunnan rajan tuntumassa. Tulen vaatimaan, että kaupunki pyytää hankkeesta Puolustusvoimien, Väyläviraston ja Suojelupoliisin lausunnot. On selvitettävä, muodostaako ulkomaisen yhtiön hallinnoima, suljettu ja valtavasti energiaa kuluttava kohde hybridi-vaikuttamisen tai GPS-häirinnän riskin näin kriittiselle infrastruktuurille.</p>	<p>Kaupunki on pyytänyt lausuntoja osallistumis- ja arviointisuunnitelmasta useilta viranomaisilta, muun muassa Puolustusvoimilta ja Väylävirastolta. Lausunnot vastineineen löytyvät tästä vuorovaikutusraportista.</p>
<p>4. Valmius oikeustoimiin: Mikäli kiinteistöäni ei poisteta suunnittelualueelta, ilmoitan jo tässä vaiheessa valmiuteni riitauttaa kaava hallinto-oikeudessa perustuslaillisen omaisuuden suojan ja kansallisten turvallisuusintressien pohjalta.</p> <p>5. Vaatimus: tila on merkittävä kaavassa edelleen maa- ja metsätalousalueeksi (M-merkintä).</p>	<p>Osayleiskaavaan on osoitettu myös maa- ja metsätalousvaltaiseksi alueita</p>

2. Mielipide

MIELIPIDE	VASTINE
<p>Kaava ja rakennuskielto kohtelee kaltoin alueen kiinteistön omistajia. Vaikeuttaa/estää ammatin harjoittamista ja hyvinvointia.</p> <p>-Rakennuskielto estää tonttikiinteistöjen myynnin ja rajoittaa kilpailua niistä. Kaupunki itse myy ja vuokraa kiinteistöjä samaan aikaan. Tämä on kilpailun rajoittamista vahvemman oikeudella.</p> <p>-Puiden kaatokiello voi estää metsänhoitotoimenpiteet ja myyntipuu kaupan.</p> <p>-Alueella 2420 ha myydään vuosittain muutaman sadantuhannen euron arvosta puita.</p> <p>-Kaavoittajan on esitettävä kiinteistön omistajille luettelo mitä saa tehdä ja mitä ei.</p>	<p>Alueella oleva rakennuskielto on määrätty Ylikkälän alueen osayleiskaavatyön yhteydessä.</p> <p>Rakennuskielto ei estä kiinteistökauppojen tekemistä. Rakennuskielto ei myöskään estä metsähoitotoimenpiteitä. Ylikkälän alueen asemakaava-alueella on rakennuskiellon lisäksi maisematyölupavelvoite.</p> <p>Mielipide merkitään näiltä osin tiedoksi ja siihen otetaan tarkemmin kantaa Ylikkälän alueen osayleiskaavan vuorovaikutusraportissa.</p>
<p>-Kaava 106 ha alueen Neoen on ostanut/ostettavissa 90 % alueesta (20.4.2026) ja uskoi ostavansa loputkin.</p> <p>-Neoen sanoi saaneensa ulkopuolelta vihjeen datakeskuksen rakentamiseen.</p> <p>-Neoen ei ole tehnyt yhtään datakeskusta, joten Lappeenranta on ollut sinisilmäinen tässä valinnassa.</p> <p>-Kysyttäessä Neoenilta rajoittaako datakeskus sähköpulassa tehon ottoa, ei siihen pystytty vastaamaan.</p> <p>-Myös hukkalämpö oli esittelijälle uusi asia, koska esitys pysähtyi hänen osalta siihen kysymykseen.</p> <p>-Nämä seikat antoivat sellaisen käsityksen, että Neoen toimii tässä bulvaanina/grunderina.</p>	<p>Asukastilaisuus järjestettiin suunnittelun alkuvaiheessa. Hankkeen tekniset ratkaisut eivät ole vielä tiedossa.</p> <p>Osayleiskaavassa teollisuusaluetta osoitetaan niille kiinteistöille, joilta hankekehittäjällä on voimassa olevat sopimukset.</p> <p>Alueelle tulevan toiminnan yksityiskohdista määrätään tarkemman suunnittelun yhteydessä.</p>
<p>-Havainnekuva antoi sellaisen käsityksen, että datakeskus mahtuu hehtaarin tontille</p> <p>-Esittelijä (20.4.2026) mainitsi, että Neoenille riittäisi hyvin pohjoisosan n.12 ha tontti.</p>	<p>Hanketoimijan suunnittelema 80 MW datakeskus on tilantarpeen puolesta mahdollista sijoittaa pienemmälle alueella. Osayleiskaava mahdollistaa monipuolisesti teollisuus-,</p>

MIELIPIDE	VASTINE
<p>-Kaupungin tulisi käyttää etuosto-oikeutta, ettei grunderi/bulvaani toimintaa pääsisi tapahtumaan.</p>	<p>varastointi- ja energiatuotannon toimintojen sijoittumisen alueelle.</p> <p>Osayleiskaavalla mahdollistetaan teollisuustoimintoja myös datakeskusta laajemmin. Kaupunki omistaa pohjoisemman osan suunnittelualueesta.</p>
<p>-Lausunnot tulee pyytää: metsästysseuroilta, osakaskunnilta (kalastuskunta) ja kyläyhdistyksiltä.</p>	<p>Osayleiskaavaluonnoksen nähtävilläolosta tiedotetaan mm. Etelä-Saimaassa. Osallisilla on mahdollisuus jättää mielipide tai lausunto.</p>

3. Mielipide

MIELIPIDE	VASTINE
<p>Yllikkälän osayleiskaavan asukastilaisuudessa 20.4. 2026 ei ollut yksityiskohtaista kuvausta teollisuustoimintojen kuten datakeskusten teknisistä toiminnoista. Se, että miten laitteiston jäähdytys tapahtuu, paljonko tarvitaan vettä, mistä vesi otetaan esim. lähijärvistä vai vesijohtoverkosta, minne jäähdytysvesi (jätevesi) lasketaan, onko vesi kuumaa ja aiheuttaako suuri vesivirtaus ympäristöön eroosiota.</p> <p>Jos vesi lasketaan eteläpuolelle, Murronjoen myötä on yhteys Humaljärveen. Jos vesi johdetaan pohjoispuolelle, Saimaa, Kärenlampi ja Jänky ovat vaarassa. Myös yhteisvaikutukset olisi hyvä huomioida esim. alueen länsipuoliset aurinkovoimalahankkeet ja kaava-alueella Salpausselän tuntumassa voi olla merkittäviä lähteitä.</p> <p>Jängynjärvi ja Kärenlampi kuuluvat Kärjen osakaskuntaan, joka puolestaan kuuluu Kivijärvi-Valkeala kalatalousalueeseen. Kärenlammen vedet virtaavat Jängyn kautta kohti Kivijärveä ja sieltä edelleen Suomenlahteen. Jängyllä on hoitokalastettu, istutettu kuhia, niitetty kaisloja ja tehty valuma-alueiden kunnostusta esim. lukuisia kosteikkoja. Eri hankkeet ovat saaneet Elyn toimesta</p>	<p>Asukastilaisuus järjestettiin suunnittelun alkuvaiheessa. Hankkeen tekniset ratkaisut eivät ole vielä tiedossa. Osayleiskaavassa ei myöskään oteta tarkemmin kantaa datakeskuksen tekniseen toteutukseen.</p> <p>Kaavamääräyksissä kuitenkin määrätään, että tarkemmassa suunnittelussa on huomioitava hulevesien hallinta Lappeenrannan hulevesien hallinnan ohjelman mukaisesti. Lisäksi ympäristölle vaarallisten tai haitallisten kemikaalien kulkeutuminen ojiin tai maaperään tulee estää.</p>

MIELIPIDE	VASTINE
<p>rahoitusta eri lähteistä. Rahoitusta on saatu myös eri säätiöiltä, metsäyhtiöiden luonto-ohjelmista, osakaskunnilta, paikalliselta vpk:lta ja yksityisiltä ihmisiltä. Ja tuloksia on tullut, vesi on kirkastunut, simpukoita on paljon, on kuhia, on matikoita. Myös Kärenlammen reunamilla olevat vesilähteet ovat antaneet hyvää vettä vanhan uittorännin uomaan pitkin Jänky-järvelle.</p> <p>Tilaisuudessa kysyttiin millainen olisi laitteistojen jäähdytys- vastattiin, että olisi suljettu-toivottavasti olisi sellainen tekniikka, mikä ei vaarantaisi ympäristöä vesistöt mukaan lukien.</p> <p>Vapaa-ajankalastajana toivon, ettei vesistöihin tulisi ympäristöhaittoja ja niiden tila vain kehittyisi edelleen paremmaksi. Ja väliväylän melontareitti Lappeenranta-Kouvola välillä säilyisi hyvänä ja puhtaana virkistyskohteena.</p>	

4. Mielipide

MIELIPIDE	VASTINE
<p>Kaavoittajan käsi on syvällä kiinteistöjen omistajien taskuissa.</p>	<p>Yliikkälän vihreän siirtymän teollisuustoimintoja mahdollistavaa osayleiskaavaa laaditaan kiinteistöille, joiden maanomistajat ovat tehneet sopimuksen hanketoimijan kanssa. Muiden alueiden osalta alueet osoitetaan nykykäytön mukaisesti ja maa- ja metsätalousalueina.</p>
<p>Kaavoittajan mukaan kokonaiskäytön suunnittelu tapahtuu Yliikkälän sähköaseman lähiympäristössä. Kaavoituksen 2 420 ha ulkoraja Lavolassa 4,8 km etäisyydellä ja Hovinkylässä 4,9 km päässä. Kaavoittajan puheet ja teot ovat aivan eri kastissa.</p>	<p>Nyt tekeillä oleva kaava-alue sijaitsee Yliikkälän sähköaseman lähiympäristössä.</p> <p>Yliikkälän alueen osayleiskaava on aloitusvaiheessa. Kaupungilla on kaavoituksesta vastaavana velvollisuus tutkia ja suunnitella yleispiirteistä maankäyttöä riittävän laajuiselta alueelta.</p>
<p>Kaavoittaja saa tukieuroja, mutta estää kiinteistön omistajien tuet esim. metkatuki.</p> <ul style="list-style-type: none"> - Asemakaava-alue on 380 ha, josta metsämaata 90 %, jolta mahdollinen metkatuen saanti estyy. 	<p>Kaavoittaja ei saa tukea kyseisen hankekaavan laatimiseen.</p> <p>Kaavan valmisteluvaihe ei vaikuta esim. metsätalouden tukien myöntämiseen. Metsätalouden kannustejärjestelmän (Metka)</p>

MIELIPIIDE	VASTINE
<ul style="list-style-type: none"> - Tukien saanti estyy esim. metkatuki. 	<p>mukaista tukea metsänhoidon tukemiseen myönnetään alueille, joilla metsälaki on voimassa.</p>
<p>Lisäksi kaupunki vaatii alueelle maisematyöluvan, joka on vähintään 550 euroa.</p> <ul style="list-style-type: none"> - Se estää pienaukkohakkuun, joka on halkaisijaltaan 60 metriä ja pinta-alaltaan 0,2–0,3 ha. Maisematyöluva syö hakkutulot niin vähiin, että toimenpide tulee kannattomaksi. - Myös jatkuvan kasvatuksen ylispuuhakkuu vaatii maisematyöluvan. Se toistuu 15–20 vuoden välein, jolloin menetelmä muuttuu kannattomaksi - Kustannukset lisääntyvät maisematyöluva vähintään 550 € - Rajoittaa/heikentää metsänhoito toimintoja 	<p>Maisematyöluvan tarve tulee selvittää erikseen rakennusvalvonnasta. Maisemaan vaikuttamattomat, pienialaiset toimenpiteet eivät pääsääntöisesti vaadi maisematyöluvaa. Maisematyöluvapalveloite on voimassa asemakaavan laatimisen ajan ja enintään 2 vuotta.</p>
<p>Lehdistössä mainittu puunkaatoikielto jo nimenä estää metsänhoitotoimenpiteitä. Puiden kasvu ja hiilinielu pienenee samoin metsänomistajan tulot.</p>	<p>Maisematyöluvapalveloite ei estä metsänhoitoa. Maisematyöluvaa vaativat esimerkiksi laaja-alaiset päätehakkuut. Maisematyöluvapalveloite ei suoraan tarkoita sitä, että puita ei saisi kaataa.</p>
<p>Ilmaston lämpenemistä vastaan on maapallolla taisteltu vuosikymmeniä. Datakeskuksen hukkalämpö vapautuu ilmakehään. Se on lähes yhtä suuri kuin keskuksen ottama sähköteho.</p> <ul style="list-style-type: none"> - Pajarilan datakeskus 310MW/41 ha - Yllikkälän datakeskus 80MW/2420 ha - Lämpötilan nousu lisää metsätuhoja. 	<p>Teollisuusalueen käyttötarkoitukset ja toiminnan vaikutukset tarkentuvat tarkemman suunnittelun yhteydessä.</p>
<p>Kaavoittajalta puuttuu kokonaisnäkemys, siitä miten kaavoitus haittaa kiinteistön omistajia tekemällä ylisuuria kaavoja.</p>	<p>Alueen maanomistajat ovat toivoneet alueen kokonaiskaavoitusta. Kaupungilla on kaavoituksesta vastaavana velvollisuus tutkia alueen maankäyttö riittävän laajuiselta alueelta.</p>
<p>Rakennuskielto estää tonttikaupan.</p>	<p>Rakennuskiellon tarkoituksena on tutkia alueen maankäyttö kokonaisuutena. Rakennuskielto on määräaikainen ja se päättyy kaavan lainvoimaistumiseen.</p>
<p>Hiilinielut pienenee.</p>	<p>Kehittyvässä kaupungissa tarvitaan myös rakennusmaata. Vihreän siirtymän</p>

MIELIPIIDE	VASTINE
	teollisuustoimintoja osoitetaan alueille, joiden maanomistajat itse haluavat edistää alueen kehittämistä. Muiden osalta nykyinen käyttö maa- ja metsätalousalueina jatkuu.

5. Mielipide

MIELIPIIDE	VASTINE
<p>Vaatus: Vastustan teollisuus- ja energia-alueiden (T-merkintä) osoittamista tilalle. Vaadin nykyisen M-merkinnän (maa- ja metsätalous) säilyttämistä sekä alueen luonto- ja kulttuuriarvojen turvaamista seuraavin perustein:</p> <ol style="list-style-type: none"> 1. Lakisääteiset luontoarvot (Metsälaki 10 §) Tilallani sijaitsee Suomen metsäkeskuksen rekisteröimä, erityisen tärkeä elinympäristö. 2. Maakunnallisesti arvokas perinnemaisema. Pellot (voimassa oleva MA-merkintä) ja kyläaukeama on luokiteltu Lappeenrannan kaupungin omissa selvityksissä maakunnallisesti arvokkaaksi kulttuurimaisemaksi. 3. Oikeusturva ja prosessin läpinäkyvyys Asetettu rakennuskielto ja suunnitelmien salamannopea eteneminen ilman riittävää asukasvuorovaikutusta vaarantavat maanomistajien oikeusturvan. Huomautan, että hankkeen taustat ja sijoittajakytkökset ovat parhaillaan valtakunnallisessa journalistisessa tutkinnassa riippumattoman median toimesta. 4. Maatalouden jatkuvuus ja voimassa olevat vuokrasopimukset, kansallinen huoltovarmuus. Pellot ovat parhaillaan aktiivisessa viljelykäytössä, niiden multaan lasketaan parhaillaan uutta satoa ja niitä koskevat voimassa olevat pitkäaikaiset vakiosopimus pohjaan perustuvat vuokrasopimukset. Vaadin, että kaupunki ottaa huomioon näiden peltojen virallisen aseman kriisiajan huoltovarmuustuotannossa, eikä vaarana alueellista omavaraisuutta globaalien teollisuushankkeiden vuoksi. Toimenpide- ja 	<p>Osayleiskaavassa ei tulla osoittamaan teollisuuden tai energiahuollon toimintoja sellaisten kiinteistöjen alueelle, joilta ei ole sopimusta hankekehittäjän kanssa.</p> <p>Kaava-alueelle on osoitettu muitakin toimintoja teollisuusalueiden lisäksi.</p> <p>Kulkuyhteydet ja vaadittava infrastruktuuri tarkentuvat tarkemman suunnittelun yhteydessä.</p> <p>Osayleiskaavan selvitykset ovat kaavan liitteenä ja tutustuttavissa kaupungin verkkosivuilla ja asiakaspalvelukeskus Winkissä Lappeenrannan pääkirjastolla siltä osin, kuin ne ovat julkaistavissa.</p>

MIELIPIIDE	VASTINE
<p>rakentamiskiellonaikana jatkuva aktiivinen alkutuotanto osoittaa alueen kriittisyyden. Vaadin ammattimaiselle maataloudelle työrauhan. Kaavoitus tai siihen liittyvä infrastruktuuri (tiet, sähkölinjat, kaapelit) ei saa pirstoa peltoaukeita tai vaikeuttaa nykyistä maatalouselinkeinoa. Mikäli hanke aiheuttaa tilan pirstoutumista tai viljelyestettä, vaadin lunastuslain mukaiset haitankorvaukset sekä korvaukset menetetyistä vuokratuloista.</p> <p>5. Infrastruktuurin ja tieverkon sijoittelu Vastustan uusien tienyhteyksien, sähkölinjojen tai muuntamoiden sijoittamista viljelykelpoisille pelloille. Mahdollisen infran on seurattava olemassa olevia johtokatuja ja tieuria. Tienyhteydet on suunniteltava siten, etteivät ne pirsto kiinteistöä tai heikennä sen taloudellista arvoa. Vaadin, että kiinteistöäni koskevat tuoreet luonto-, arkeologia- ja muut selvitykset toimitetaan minulle tiedoksi välittömästi niiden valmistuttua.</p> <p>Yhteenveto: Mielipiteen kohteena oleva tila ei ole tyhjää teollisuusreserviä, vaan historiallinen ja biologinen kokonaisuus.</p>	

Aloitusvaiheen viranomaisneuvottelu (AKL 66 §, MRA 18 §)

VIRANOMAISNEUVOTTELU, Yllikkälän osayleiskaava (AKL 66 §, MRA 18 §)

Aika Maanantai 11.5.2026 klo 9.30. – 10.20

Paikka Teams-palaveri

Läsnä Lupa- ja valvontavirasto
Mikko Manninen
Petra Pohjola
Heidi Rautanen
Kaakkois-Suomen elinvoimakeskus
Joel Peiponen
Väylävirasto
Antti Kattila
Lappeenrannan kaupunki, Kaupunkisuunnittelu
Maarit Pimiä
Matti Veijovuori
Annamari Kauhanen
Henna Kukkola
Taina Lind
Lappeenrannan kaupunki, Maaomaisuuden hallinta
Riitta Ruutiainen
Lappeenrannan kaupunki, Rakennusvalvonta
Sampo Sälevaara
Lappeenrannan seudun ympäristötoimi
Sara Piutunen
Etelä-Karjalan pelastuslaitos
Marc Marjotie
Etelä-Karjalan liitto
Topi Suomalainen
Etelä-Karjalan museo
Esa Hertell
Fingrid Oyj
Tommi Asp

Asiat

1. Kokouksen avaus

Maarit Pimiä avasi kokouksen. Osallistujat esittäytyivät.

2. Yllikkälän osayleiskaava

a. Kaavoituksen lähtökohdat ja osallistumis- ja arviointisuunnitelma

Henna Kukkola kertoi, että suunnittelualue sijaitsee läntisessä Lappeenrannassa, kahdessa osassa Ylikkälän sähköaseman molemmin puolin, noin 8,5 kilometrin päästä keskustasta. Alueen pinta-ala on noin 106 hehtaaria. Suunnittelualueen rajaus voi muuttua työn edetessä.

Kaavan tavoitteena on kehittää Ylikkälän sähköaseman ympäristöä vihreän energian teollisuustoimintojen alueena ja mahdollista datakeskuksen sijoittuminen alueelle sekä huomioida ja turvata alueen luontoarvojen säilyminen.

Kaavan aloitusvaihe on menossa. Tavoitteena on saada kaava hyväksymiskäsittelyyn syksy-talvikaudella 2026.

b. Tehdyt selvitykset ja niiden riittävyys

Alueella on voimassa Etelä-Karjalan maakuntakaava (2011) ja Etelä-Karjalan 1. vaihemaakuntakaava (2015).

Suunnittelualueen itäisimmissä osissa on voimassa oikeusvaikutteinen LPR Oyk 2030 Läntisen osa-alueen osayleiskaava (2019). Alueella ei ole voimassa olevia asemakaavoja.

Lisäksi alueella on vireillä Ylikkälän alueen osayleiskaava ja Ylikkälän alueen asemakaava. Molemmat ovat aloitusvaiheessa ja niille on asetettu rakennuskiellot kaavojen laatimisen ajaksi. Suunnittelualue rajautuu aloitusvaiheessa olevaan Lappeenrannan pienten vesien ja lähikylien osayleiskaavaan, litiä-Pulsan osa-alue.

Kaupunginvaltuustossa 4.5.2026 hyväksytty Huuhansuon ja Suurisuon osayleiskaava sijoittuu noin 700 metrin päähän suunnittelualueen länsipuolelle.

Selvitykset

Luontoselvitys on laadittu kesällä 2025 ja rakennetun kulttuuriympäristön ja arkeologisen kulttuuriperinnön selvitykset on laadittu aikaisemmin Pienten vesien ja lähikylien osayleiskaavaa varten. Luontoselvitys on tehty suunnittelualueella laajemmalle alueelle.

Kaupunkisuunnittelussa laaditaan karttatarkasteluja mm. maastonmuodoista, PIMA-kohteista, maaperästä ja liikenneverkosta. Lisäksi lisäselvityksiä laaditaan mm. hulevesistä, liikenne-ennusteista ja melusta.

Selvityksiä on laadittu myös asukasmääristä, rakennusten käyttötarkoituksista sekä vesistöjen ekologisesta tilasta ja

vesistösuhteista. Suunnittelualue on osin pohjavesialueella. Alueella ei ole asuinrakennuksia.

Kommentit

Lupa- ja valvontavirasto / Petra Pohjola: Yleisesti kattavat selvitykset. Lintuarvot on selvitetty hyvin ja kattavasti. Lepakkoselvitys ei ole niin kattava, vaan vain muutamia havaintopisteitä. Alue ei kuitenkaan ole potentiaalista lepakkoaluetta, joten lepakoista ei ole tarvetta tehdä lisäselvityksiä. Direktiivilajien osalta, mm. liito-orava, ei alueella ole paikkoja, joista tarvitsisi tehdä lisäselvityksiä. Suunnittelualueella on kirjoverkkoperhoselle tyypillisiä lisääntymis- ja levähdysalueita. Tehty selvitys antoi vahvistuksen siitä, että lajia esiintyy alueella. Tulee varautua siihen, että jossain vaiheessa ennen rakentamista tarvitaan lisäselvitystä kirjoverkkoperhosen mahdollisista lisääntymis- ja levähdyspaikoista.

Lupa- ja valvontavirasto / Mikko Manninen: Selvitystaso vaikuttaa hyvältä. Vesihuoltoon liittyvä perusselvitys on syytä laatia. Ainakin se tarvitaan asemakaavassa, mutta myös yleiskaavatasolla on syytä huomioida.

Lupa- ja valvontavirasto / Heidi Rautanen: Samat periaatteet annetussa lausunnossa koskee molempia alueita. Pohjavesialueelle ei tulisi suunnitella uutta, teollisuustoimintoja mahdollistavaa maankäyttöä. Jatkosuunnittelussa saattaa olla tarpeen tehdä tarkempia suunnitelmia pohjavesialueista, jos alueet ovat vielä mukana. Pohjavedet huomioitava mahdollisissa louhinnoissa ym.

Etelä-Karjalan museo / Esa Hertell: Ei tarvetta lähteä selvittämään tarkemmin. Suunnittelualue on pääasiassa metsäaluetta. Alue on ollut osittain mukana aikaisemmissa inventoinneissa. Tällä hetkellä ei nähdä tarvetta lisäinventoinnille.

Kaakkois-Suomen elinvoimakeskus / Joel Peiponen: Selvitykset vaikuttavat riittävältä.

Lappeenrannan seudun ympäristötoimi / Sara Piutunen: Selvitykset ovat pääosin riittäviä. Kirjoverkkoperhosen osalta tarvitaan tarkempia selvityksiä niille alueille, joille rakentamista suunnitellaan. Yleisesti ottaen, mikäli selvityksiä tulee tehdä kaavan laatimisen jälkeen rakentamisen yhteydessä, miten huomioidaan?

Etelä-Karjalan liitto / Topi Suomalainen: Aikataulu on optimistinen. Alueella on useita kaavoja vireillä, miten tämä kaava suhtautuu niihin kahteen muuhun, Yllikkälän alueen osayleis- ja asemakaavaan. Mikä kunkin kaavan rooli?

Kaupunkisuunnittelu / Maarit Pimiä: Tämä on puhtaasti hankekaava, toimijan aloitteesta. Kaupunki tekee omaa osayleiskaavaa laajemmalla alueella ja asemakaavaa tätä pienemmälle alueelle. Hankekaava etenee ensin, mutta rinnalla nämä muut.

c. OAS palautteet

Osallistumis- ja arviointisuunnitelma pidettiin nähtävillä 13.4.2026 – 3.5.2026. Lausuntoja saatiin 11 kappaletta ja mielipiteitä kolme. Henna Kukkola esitteli saadut lausunnot ja mielipiteet.

d. Viranomaisten näkemykset alueen suunnittelusta

Etelä-Karjalan liitto / Topi Suomalainen: Maakuntakaavasta tarkennus, Selkäharjun viheryhteystarve ja ekologinen käytävä, tulee ottaa suunnitelmassa huomioon. Vähittäiskaupan suuryksikön reservialue, uuden lain mukaan yleiskaava voidaan laatia perustellusta syystä maakuntakaavasta poiketen. Maakuntakaava on osin vanhentunut ja lain tultua voimaan poikkeaminen on mahdollinen. Vireillä olevassa maakuntakaavassa ei ole otettu huomioon alueen tarpeita.

Lupa- ja valvontavirasto / Mikko Manninen: Kaavatasot, kyseinen hanke vaatii asemakaavan. Selvitykset ja määräystarkkuus on asemakaavatasoista. Alue on suhteellisen iso ja tavoitellut kerrosneliömäärät melko suuria, joten asemakaavoitus on turvallisin tapa viedä asioita eteenpäin.

Lupa- ja valvontavirasto / Heidi Rautanen: Ei tarkennettavaa.

Lupa- ja valvontavirasto / Petra Pohjola: Kirjallisesti on huomautettu siitä, että kirjoverkkoperhoselle jätetään lisääntymis- ja levähtämispaikkoja, lähtökohtaisesti nämä maankäytön ulkopuolelle. Luontoselvityksessä selviää, mitkä tunnistetut kohteet tulee jättää esim. kaavoittamatta.

Etelä-Karjalan liitto / Topi Suomalainen: Puhtaan siirtymän sijoittamislupa 43a § 8 kohta: miten hukkalämmön osalta?

Kaupunkisuunnittelu / Maarit Pimiä: Tämänhetkisen käsityksen mukaan hukkalämpöä ei olla tässä hankkeessa hyödyntämässä ja puhtaan siirtymän sijoittamislupaa ei voida käyttää.

Lupa- ja valvontavirasto / Mikko Manninen: Puhtaan siirtymän lupa on hakijasta lähtöisin, jos hakija haluaa hakea, rakentamislain lupainstrumentti.

Etelä-Karjalan museo / Esa Hertell: Ei täydennettävää

Kaakkois-Suomen elinvoimakeskus / Joel Peiponen: Mm. erikoiskuljetusreitti, kommentoidaan tarkemmin myöhemmin. Ei huomautettavaa.

Väylävirasto / Antti Kattila: Odotellaan luonnosta, jota tarkastellaan olemassa olevien ja tulevien suunnitelmien pohjalta.

Etelä-Karjalan pelastuslaitos / Marc Marjotie: Sammutusveden tarve voi olla melko suuri, joten muitakin tapoja veden saamiseksi tulee alueella olla kuin vain pelastuslaitoksen toimittamana. Sammutusjäteveden leviäminen tulee huomioida suunnittelussa. Ajoyhteydet tulee turvata pelastuslaitokselle ja vaihtoehtoinen lähestymissuunta on oltava.

Lappeenrannan seudun ympäristötoimi / Sara Piutunen: Ei lisättävää

Rakennusvalvonta / Sampo Sälevara: Ei konkreettista tähän keskusteluun. Kaavasta saatava tietää, mitä on odotettavissa, jotta ei tule yllätyksiä lupavaiheessa. Lupavaiheen sujuvoittaminen.

Maaomaisuuden hallinta / Riitta Ruutiainen: Ei kommentoitavaa tässä vaiheessa.

Kaupunkisuunnittelu / Matti Veijovuori: Asemakaava on jo valmisteilla. Asemakaavarajaus tarkentuu myöhemmin.

3. Jatkotoimenpiteet

Luonnosta lähdetään työstämään saatujen palautteiden pohjalta. Aikataulu tarkentuu muutaman viikon sisällä.

Etelä-Karjalan liitto / Topi Suomalainen: Eritasoliittymän kohdalla on vähittäiskaupan suuryksikön reservialue. Onko pitkällä aikavälillä hyvä suunnitelma, että yksi eritasoliittymän neljännes on varattu datakeskukselle?

Kaupunkisuunnittelu / Matti Veijovuori: Selvitystarpeita katsotaan asemakaavan osalta.

Lupa- ja valvontavirasto / Mikko Manninen: Alueidenkäyttölain uudistuksessa esitetty siirtymäsäännöstö; jos kaava on ollut julkisesti nähtävillä ehdotuksena vanhan lain aikana, niin noudatetaan vanhaa lakia.

4. Kokouksen päättäminen

Päätettiin kokous klo 10.20

Muistion vakuudeksi

Taina Lind
sihteeri

Liitteet

Asukastilaisuudet

Aloituvaiheen asukastilaisuus

Asukastilaisuus osayleiskaavaehdotuksesta paikassa Kaupungintalolla 20.4.2026 klo 17 alkaen

Paikalla: kaupunginarkkitehti Maarit Pimiä, yleiskaavainsinööri Annamari Kauhanen, yleiskaavasuunnittelija Henna Kukkola sekä Neoen Oy:ltä Jerri Loikkanen, Miika Pilli ja Ella Paasilinna

Paikalle saapui n. 15 osallistujaa.

Tilaisuuden kulku:

1. Tilaisuuden avaus, Maarit Pimiä
2. Osallistumis- ja arviointisuunnitelman esittely, Henna Kukkola
3. Neoenin yritys- ja hanke-esittely, Jerri Loikkanen, Miika Pilli ja Ella Paasilinna
4. Keskustelu ja kysymykset
5. Tilaisuuden lopetus

2. Osallistumis- ja arviointisuunnitelman esittely

- Osallistumis- ja arviointisuunnitelman sisältö
 - Kaavan tavoitteet
 - Selvitykset
 - Vaikutusten arviointi
 - Alustava aikataulu

3. Neoenin yritysesittely

- Neoen yrityksenä
- Toiminta Suomessa ja kansainvälisesti
- Datakeskushanke
 - Laitoksen tarkka sijainti ratkaistaan selvitysten perusteella. 80 MW:n datakeskus mahtuu kokonaisuudessaan suunnittelualueen pienemmälle osa-alueelle.
 - Suunnittelualue on sijainniltaan optimaalinen (asuminen, rata, sähköasema).
 - Laitoksella tulee todennäköisesti olemaan dieselillä toimiva varavoimageneraattori toimintavarmuuden lisäämiseksi.
 - Tässä vaiheessa suunnittelua on tarkoitus selvittää, mikä alueella on mahdollista ja saadaanko hanke toteutumaan.

4. Keskustelu ja kommentit

- Voidaanko datakeskuksen alueelle perustaa kahvio ja järjestää sähköautojen latausmahdollisuus?
 - Neoen: Ajatus ei ole mahdoton, laitetaan harkintaan.

- Mille osalle alueesta tehdään maaperätutkimuksia? Yksityisteillä yli 1500 kg:n ajoneuvoista tulee maksaa yksityistiekunnalle kilometrikorvaus.
- Miksi suunnittelualue on näin suuri? Pajarilan datavoimala vie tilaa vain 40 hehtaaria, ja nyt kaavoitetaan yli 100 hehtaaria.
 - Neoen: Neoen on hankkinut maata alueelta (n. 90 % hankealueesta). Kiinteistöt on vuokrattu ja niillä on osto-optio. Seuraavaksi laaditaan selvitykset, joiden myötä lopullinen sijainti ja suunnitelmat tarkentuvat. Kaupungin kanssa keskustellaan siitä, mikä ylipäänsä on mahdollista.
 - Kaupunkisuunnittelu: Alueelle voi tulla (datakeskuksen mahdollistavien lisäksi) myös muita maankäyttömerkintöjä. Kaavoitus alueella on ollut Pienten vesien ja lähikylien osayleiskaavan myötä vireillä pitkään, ja nyt siitä kaavarajauksesta on otettu järkevä alue mukaan tähän osayleiskaavaan.
- Tullaanko alueen toiminnot sijoittamaan suunnittelualueella toistensa yhteyteen?
 - Neoen: Optimaalisinta on, että toiminnot sijaitsevat lähellä toisiaan ja mahdollisimman lähellä sähköasemaa.
- Miten datakeskuksen toiminnasta aiheutuva hukkalämpö käsitellään?
 - Neoen: Hukkalämmön hyödyntäminen on vielä selvityksessä. Lähtökohtana toiminnalle on kiertävä vesijäähdytys.
- Toiminnallisesti olisi parasta sijoittaa datakeskus pienemmällä osa-alueelle vt 6:n varteen.
 - Neoen: Pienempi osa-alue on pohjavesialuetta. Suunnitelmat sen suhteen tarkentuvat suunnittelun edetessä.
- Miksi kaavoitettava alue on näin pieni? Etäisyyttä Huuhansuon ja Suurisuoan osayleiskaava-alueeseen tulee vain muutamia satoja metrejä. Alueet olisi pitänyt kaavoittaa kerralla.
 - Kaupunkisuunnittelu: Kaavoitettavaa alue valitaan aina tarkoituksen mukaisena kokonaisuutena.
- Yhtäkään datakeskusta, jonka hukkalämpöä ei saada käyttöön, ei tulisi rakentaa. Kuinka paljon joudutaan rakentamaan lämpövarastoja? Mitä teknologiaa tullaan hyödyntämään? Kuinka paljon lämpöpumppuja tarvitaan? Näihin ei ehkä vielä tässä vaiheessa projektia ole vastauksia. Otetaanko Huuhansuon aurinkovoimalan käyttöön?
 - Neoen: Huuhansuon aurinkovoimala ei ole Neoenin hanke. Alue kiinnosti alun perin, mutta sen suhteen oltiin myöhässä.
- Lappeenrannan datakeskukset tuottavat valmistuessaan niin paljon hukkalämpöä, että sen kaiken hyödyntäminen ei tule olemaan mahdollista.
- Kuinka paljon alueelta on solmittuna vuokrasopimuksia?
 - Neoen: Noin 10 kiinteistöltä on sopimukset. Jos sopimuksia ei ole, ei hankettakaan tietenkään alueelle myöskään sijoiteta. Pääosalta alueesta kuitenkin on sopimukset, eikä enempää tarvita hankkeen suunnittelun aloittamisen kannalta.
- Alueen lähistölle on suunniteltu aurinkovoimalaa. Sen yhteydessäkin on ehdotettu rakentamista puuttomille alueille sähkölinjojen alapuolelle. Onko sitä harkittu tässä hankkeessa?
 - Neoen: Linjojen huoltamisen takia niiden alle ei voi sijoittaa rakenteita.
 - Kaupunkisuunnittelu: Fingrid suhtautuu kielteisesti minkään sijoittamiseen linjojen alle.
- Onko Neoenilla olemassaolevia datakeskuksia?
 - Neoen: On kehitteillä. Kiinnostus datakeskuksiin tuli yrityskaupan myötä muutama vuosi sitten.
- Mihin Joensuussa suunnitteilla ollut aurinkovoimalahanke kaatui?

- Neoen: Aloite hankkeeseen tuli kunnan puolelta. Kaavaa ryhdyttiin laatimaan jätetäyttömaalle, jonka rakentamisolosuhteet todettiin selvitysten jälkeen taloudellisesti kannattamattomiksi.
- Neoenin diaesityksessä esittämä aikataulu ei ole realistinen. Mikä on hankkeen todellinen rakentamisaikataulu?
 - Neoen: Rakentamisen aloittaminen on mahdollista 2027, mutta toki optimistista. Jos valituksia tulee, niin aikataulu viivästyy.
- Kuinka monta työpaikkaa datakeskus tuo? Tuodaanko työvoima ulkomailta?
 - Neoen: Karkeasti laskien toiminnanaikainen työllisyysvaikutus on 1 htv/1 MW. Eli Yllikkälän tapauksessa noin 80 työpaikkaa. Hankkeet pyritään toteuttamaan mahdollisimman paikallisesti, mikä on yleensä myös taloudellisesti kannattavinta.

Aloitusvaiheen lausunnot

Lappeenrannan kaupunki
kirjaamo@lappeenranta.fi

Lausuntopyyntö 9.4.2026 LPR/565/10.02.02/2026

Lupa- ja valvontaviraston lausunto Ylikkälän osayleiskaavan osallistumis- ja arviointisuunnitelmasta, Lappeenranta

Lappeenrannan kaupunki on pyytänyt Lupa- ja valvontavirastolta lausuntoa Ylikkälän osayleiskaavan osallistumis- ja arviointisuunnitelmasta 3.5.2026 mennessä. Lupa- ja valvontavirasto on saanut lausunnon antamiseen lisäaikaa 4.5.2026 saakka.

1 Pohjavedet

Suunnittelualueen koillispuoleinen osa sijoittuu Ränninkorven (0540508) muulle vedenhankintakäyttöön soveltuvalla pohjavesialueella, jonka pohjavedestä pintavesi- tai maaekosysteemi on suoraan riippuvainen (2E-luokka). Aiemmin, vuonna 2008 pohjavesialueluokituksesta poistettu Ränninkorven pohjavesialue tarkasteltiin uudelleen vesienhoitolain kriteerien pohjalta vuonna 2021 ja alue luokiteltiin pohjavesialueeksi ja luokkaan 2E lain 1299/2004 mukaisesti.

Ränninkorven pohjavesialue ei ole ollut mukana 3. vesienhoitokauden (vuosille 2022–2027) suunnittelussa, joten pohjavesialueen vesienhoidon mukainen riskien arviointi ja tilan luokittelu tehdään ensimmäisen kerran parhaillaan käynnissä olevan 4. vesienhoitokauden (vuosille 2028–2033) suunnittelussa. Alustavan riskiarvion perusteella Ränninkorven pohjavesialue nimetään 4. vesienhoitokaudelle (vuodet 2028–2033) riskialueeksi pohjavesialueen pohjavedestä havaittujen haitta-aineiden (kloridi) vuoksi. Alustavan tilan luokittelun perusteella pohjavesialueen tila luokiteltaneen hyväksi.

Vesienhoidon tavoitteena on ehkäistä pilaavien ja muiden haitallisten ja vaarallisten aineiden pääsyä pohjavesiin. Pohjavesien hyvän tilan saavuttamiseksi ja ylläpitämiseksi vesienhoidossa esitetään toimenpiteitä. Kaakkois-Suomen vesienhoidon toimenpideohjelman vuosille 2022–2027 mukaan pohjavesialueille ei nykyisin sijoiteta enää uusia pohjaveden määrälle tai laadulle mahdollista riskiä aiheuttavaa teollisuus- tai yritystoimintaa. Mikäli toimintojen sijoittaminen on perustelluista syistä välttämätöntä, niiden aiheuttamat riskit pohjavedelle poistetaan teknisin ja toiminnallisin keinoin. Ennen toiminnan sijoittamista pohjavesialueelle on selvitettävä yksityiskohtaisesti muun muassa suunnitellun sijoituspaikan maaperä- ja pohjavesiolosuhteet sekä arvioitava pohjavedelle mahdollisesti aiheutuvat riskit. Pohjavesialueelle sijoituessaan toiminta tulee suojata kaksinkertaisesti ja joskus myös kolminkertaisesti. Joissakin tapauksissa suojattunakaan sijoittuminen ei ole ollut mahdollista.

Osallistumis- ja arviointisuunnitelman (OAS) mukaan osayleiskaavatyön tavoitteena on mahdollistaa monipuolisesti teollisuustoimintojen, kuten datakeskusten sijoittaminen Ylikkälän sähköaseman lähiympäristöön. OAS:n mukaan suunnittelualueen raja-
saus voi muuttua työn edetessä.

Edellä mainitut asiat huomioiden Lupa- ja valvontavirasto katsoo, että Ränninkorven pohjavesialueelle ei tule suunnitella uutta, teollisuustoimintoja mahdollistavaa maankäyttöä vaan pohjavedelle riskiä aiheuttavat toiminnot tulee ohjata pohjavesialueiden ulkopuolisille alueille. Lupa- ja valvontavirasto esittää, että suunnittelualueen pohjavesialueelle sijoittuva koillinen osa joko jätetään pois jatkosuunnittelusta tai pohjavesialueelle sijoittuvaan koilliseen osaan osoitetaan muuta kuin teollisuustoiminnot mahdollistavaa maankäyttöä, toisin sanoen pohjavedelle vähemmän riskiä aiheuttavaa maankäyttöä.

2 Luontoarvot ja arvokkaat luontokohteet

Yllikkälän alueen osayleiskaavan laatiminen antaa mahdollisuuden alueen luontoarvojen yksityiskohtaiseen selvittämiseen ja huomioimiseen. Luontotietoa kaava-alueella ei olla päivitetty 2012 Länsiosan osayleiskaavaa varten tehdyn luontoselvityksen jälkeen, osin ei selvitetty ollenkaan. Alueella voi esiintyä etenkin kuiville kankaille tunnusomaista merkittävää lajistoa, esimerkiksi Euroopan unionin tiukkaa suojelua edellyttävää kirjoverkkoperhosta. Suunnittelun lähtökohtana tulee olla, että Euroopan unionin tiukkaa suojelua edellyttävien eliölajien lisääntymis- ja levähdyspaikat eivät heikenne tai häviä luonnonsuojelulain vastaisesti kaavan toteuttamisen seurauksena.

3 Jatkotoimet

Alueidenkäyttölain 66.2 §:n mukainen aloitusvaiheen viranomaisneuvottelu on sovittu järjestettäväksi 11.5.2026. Lupa- ja valvontavirastolla ei ole muuta huomautettavaa kaavan osallistumis- ja arviointisuunnitelmasta.

Tämä asiakirja on hyväksytty viraston sähköisessä asianhallintajärjestelmässä. Asian on esitellyt alueidenkäytönasiantuntija Mikko Manninen ja ratkaissut arkkitehti Tuija Mustonen.

Tiedoksi

Etelä-Karjalan liitto/Topi Suomalainen
Kaakkois-Suomen elinvoimakeskus, liikennejärjestelmäyksikkö
Etelä-Karjalan museo

Lupa- ja valvontavirasto

Postiosoite: PL 20, 13035 LVV

Puhelinvaihtel: 0295 254 000

kirjaamo@lvv.fi | lvv.fi

From: Peiponen Joel (Elinvoimakeskus)
Sent: Thu, 30 Apr 2026 05:58:45 +0000
To: YP LPR Kirjaamo Lappeenrannan kaupunki
Subject: KAS/1616/2026 Lausuntopyyntö kaavan valmisteluaineistosta, OAS, Yllikkälän osayleiskaava, Lappeenranta

Kaakkois-Suomen elinvoimakeskus, Liikenneosasto

Diaarinumero: KAS/1616/2026

Päivämäärä: 13.04.2026

Asia: Yllikkälän osayleiskaava, Lappeenranta

Lausunto

Suunnittelualue rajautuu seuraaviin maanteihin: Valtatie 6 ja maantie 3864 (Ylämaantie).
Tässä vaiheessa kaavaprosessia Kaakkois-Suomen elinvoimakeskuksen liikenneosastolla ei ole huomautettavaa. Kaava-aineiston tarkentuessa liikenneosasto ottaa tarvittaessa tarkemmin kantaa liikennejärjestelyihin ja valtion tiekiinteistöjä koskevaan maankäyttöön.

Kaakkois-Suomen elinvoimakeskus

Liikenneosasto

Joel Peiponen

Liikenneosasto, liikennejärjestelmäyksikkö

Kaakkois-Suomen elinvoimakeskus

puh. +358 295 029 025

Sähköpostiosoite: joel.peiponen@elinvoimakeskus.fi

Villimiehenkatu 2B, 53100 Lappeenranta



Elinvoimakeskus

22.4.2026

66/07.00.01/2026

Lappeenrannan kaupunki
kirjaamo@lappeenranta.fi

Viite: LPR/565/10.02.02/2026

Lausunto: Lappeenranta, Ylikkälän osayleiskaava, osallistumis- ja arviointisuunnitelma

Suunnittelualue:

Ylikkälän osayleiskaavan kahdesta osasta koostuvan suunnittelualueen pinta-ala on noin 106 hehtaaria. Suunnittelualue sijaitsee läntisessä Lappeenrannassa ja käsittää maa- ja metsätalousalueita Ylikkälän muuntoaseman ympäristössä Kuutostien eteläpuolella, Karjalan radan molemmin puolin. Suunnittelualue sijaitsee lähimmillään noin 9 kilometrin päässä Lappeenrannan keskustasta.

Kaavan tavoite:

Osayleiskaavatyön tavoitteena on mahdollistaa monipuolisesti teollisuustoimintojen, kuten datakeskuksen sijoittaminen Ylikkälän sähköaseman ympäristöön. Suunnittelualueen ja sen ympäristön asutus, luonto- ja virkistysarvot huomioidaan kaavan valmistelussa. Osayleiskaava laaditaan oikeusvaikutteisena. Ylikkälän osayleiskaavan tavoitteena on osaltaan toteuttaa Lappeenrannan kaupungin strategiaa (Lappeenranta Strategia 2037), jossa yksi päätavoitteista on yritysten Lappeenrantaan sijoittamisen edistäminen.

Kaavoitustilanne, voimassa olevat kaavat:

Etelä-Karjalassa on kolme voimassa olevaa maakuntakaavaa. Koko maakunnan alueelle laadittu kokonismaakuntakaava on vahvistettu vuonna 2011, 1.vaihemaakuntakaava vuonna 2015 ja 2. vaihemaakuntakaava tuli voimaan vuonna 2021. Vain 2. vaihemaakuntakaavassa ei ole osoitettu merkintöjä suunnittelualueelle. Maakuntakaavassa suunnittelualueelle on osoitettu seuraavat merkinnät: merkittävästi kehitettävä päärata, pohjavesialue, kasvukeskuksen laatukäytävä ja moottorikelkkareitin yhteystarve sekä pidemmällä aikavälillä toteutettava vähittäiskaupan suuryksikön reservialue, melualue ja nykyiset voimajohdot. Etelä-Karjalan kokonismaakuntakaavaa ollaan parhaillaan päivittämässä nimellä Etelä-Karjalan maakuntakaava 2040.

Suunnittelualueen itäisimmissä osissa on voimassa Lappeenrannan keskustaajaman osayleiskaavan 2030 läntisen osa-alueen osayleiskaava, joka on hyväksytty kaupunginvaltuustossa 28.1.2019. Osayleiskaavassa suunnittelualueelle on osoitettu maa- ja metsätalousvaltaisia alueita, rautatieliikenteen aluetta ja kaupallisten palveluiden reservialuetta, jolle saa sijoittaa vähittäiskaupan suuryksikön sekä meluntorjuntatarvealueenrajaus.

Suunnittelualueella ei ole voimassa olevia asemakaavoja.

Osallistumis- ja arviointisuunnitelman (OAS) sisältö:

OAS:ssa on kuvattu suunnittelualue, suunnittelun tavoitteet, kaavan toteuttamisen vaikutusten arviointi, osalliset, osallistumisen ja vuorovaikutuksen järjestäminen sekä kaavaprosessi.

22.4.2026

66/07.00.01/2026

22.4.2026

66/07.00.01/2026

Maakuntakaavan huomioiminen suunnittelussa:

Kaavaselostuksesta tulisi käydä ilmi, miten maakuntakaava on huomioitu suunnittelussa. Suunnittelussa tulisi kiinnittää erityisesti huomiota Karjalan radalle (päärata, merkittävästi kehitettävä) tavoiteltujen kehittämistoimien toteuttamisedellytyksiin. Luumäki-Joutseno kaksoisraide on maakunnan merkittävin liikenteen edunvalvontakohte. Karjalan radan vaikutusalueella olevan teollisuuden kilpailukyky on vahvasti sidoksissa radan kapasiteettiin ja toimivuuteen. Radan puutteellinen kapasiteetti estää myös henkilöjunaliikenteen vuorotarjonnan laajentamista. Radan toimintaedellytyksiä ja rataa tavoiteltujen kehittämistoimien toteuttamista ei tulisi vaarantaa.

Lausunto OAS:sta:

OAS:ssa on tuotu esiin alueidenkäyttölain 63 §:n mukaisesti tiedot kaavan osallistumis- ja vuorovaikutusmenettelystä sekä kaavan vaikutusten arvioinnista.

Suunnittelussa ja vaikutusten arvioinnissa tulisi erityisesti huomioida Karjalan rata ja sen kehittämistavoitteet. Lisäksi huomiota tulisi kiinnittää ekologisiin yhteyksiin ja luonnonympäristöön kohdistuviin vaikutuksiin metsäisten alueiden poistumisen myötä.

Etelä-Karjalan liitolla ei ole huomautettavaa osallistumis- ja arviointisuunnitelmasta.

Kirsi Vainio
elinvoimajohtaja

Maria Peuhkuri
aluesuunnitteluasiantuntija



29.4.2026

Dnro
LPR/565/10.02.02/2026

Kaupunkikehitys
Kaupunkisuunnittelu
PL 11, 53101 Lappeenranta

Viite: lausuntopyyntö 9.4.2026

Lappeenranta, Ylikkälän osayleiskaava, oas

Lappeenrannan kaupungin Kaupunkisuunnittelu pyytää Lappeenrannan museoiden lausuntoa Ylikkälän osayleiskaavan osallistumis- ja arviointisuunnitelmasta.

Osayleiskaavatyön tavoitteena on mahdollistaa monipuolisesti teollisuustoimintojen, kuten datakeskuksen sijoittaminen Ylikkälän sähköaseman ympäristöön. Kaava-alue sijaitsee läntisessä Lappeenrannassa, Ylikkälän sähköaseman koillis- ja lounaispuolella valtatie 6:n tuntumassa. Kaavan suunnittelualue koostuu kahdesta osa-alueesta. Kaava-alueen rajausta tarkentuu kaavatyön edetessä. Laajemman suunnittelualueen halkaisevaa Karjalan rataa ja muutamia pienialaisia pelto- tai niittykuvioita lukuun ottamatta, suunnittelualueet ovat pääosin rakentumatonta metsämaata.

Arkeologinen kulttuuriperintö

Suunnittelualueelta ei tunneta muinaismuistolain (295/1963) rauhoittamia kiinteitä muinaisjäännöksiä tai muita arkeologisia kohteita. Mikroliitti Oy:n vuosina 2012, 2014 ja 2022 toteuttamat arkeologiset inventoinnit Lappeenrannan kaupungin yleiskaavoitusta varten ovat kattaneet nykyiset suunnittelualueet (Keskustaajaman osayleiskaava-alueen muinaisjäännösten täydennysinventointi 2012, Keskustaajaman osayleiskaava-alueen historiallisen ajan muinaisjäännösten inventointi 2014, Pienvesistöjen ja lähikylien osayleiskaavan litiä-Pulsa osa-alueen arkeologinen inventointi 2022). Suunnittelualueilta ei todettu inventoinneissa arkeologisia kohteita.

Historiallisten karttojen perusteella alue on ollut menneisyydessä metsäistä resurssialuetta. Lähin vanha talonpaikka, Kankaanpää, jää ulos alueelta. Laserkeilaukseen pohjautuvan pintamallin tarkastelun perusteella alueella ei ole havaittavissa ilmeisiä arkeologisia suojelukohteita, kuten elinkeinohistoriaan liittyviä tervahautoja tai hiilimiiluja. Salpalinjan linnoiteketjun sijaitessa alueelta pari kilometriä pohjoiseen, alueella ei ole myöskään havaittavissa sotahistoriallisia rakenteita.

Hyvinvointi- ja sivistyspalvelut | Museotoimi

PL 239, 53101 Lappeenranta | Kristiinankatu 9 | puh. 05 6161

museot@lappeenranta.fi | www.lappeenranta.fi

Museolla ei ole huomautettavaa Ylikkälän osayleiskaavan osallistumis- ja arviointisuunnitelmasta arkeologisen kulttuuriperinnön osalta.

Rakennettu kulttuuriympäristö

Kaava-alueella ei sijaitse rakennuksia eikä se sijoitu kulttuurihistoriallisesti tai maisemallisesti arvokkaalle alueelle. Kaava-alueen läheisyydessä sijaitsee inventoituja tilakokonaisuuksia. Alustavan kaavarajauksen mukaan kohteiden ja kaava-alueen väliin jää kuitenkin selkeä metsävyöhyke, mikä vähentää maisemallisia vaikutuksia.

Museolla ei ole huomautettavaa Ylikkälän osayleiskaavan osallistumis- ja arviointisuunnitelmasta rakennetun kulttuuriympäristön osalta.

Asiakirjan ovat allekirjoittaneet arkeologi Esa Hertell, rakennustutkija Kristiina Pesola ja museotoimenjohtaja Pia Paukku

Tiedoksi
Museovirasto
Lupa- ja valvontavirasto
Kaakkois-Suomen Elinvoimakeskus



23.4.2026

LPR/565/10.02.02/2026

Lappeenrannan kaupunki
Kaupunkikehityksen toimiala
kaupunkisuunnittelu

Viite: Lausuntopyyntö 9.4.2026

YMPÄRISTÖTERVEYDEN LAUSUNTO YLLIKKÄLÄN OSAYLEISKAAVASTA, OAS-VAIHE

Lappeenrannan kaupunki valmistelee osayleiskaavaa Yllikkälän sähköaseman lähiympäristöön.

Osayleiskaavan suunnittelualue koostuu kahdesta osa-alueesta, jotka sijoittuvat sähköaseman koillis- ja lounaispuolille. Osayleiskaavan tavoitteena on mahdollistaa monipuolisesti teollisuustoimintojen, kuten datakeskuksen, sijoittaminen sähköaseman ympäristöön.

Maakuntakaavassa on merkitty osayleiskaavan suunnittelualueelle merkittävästi kehitettävä päärata, tärkeää pohjavesialuetta, kasvukeskuksen laatukäytävän aluetta ja moottorikelkkareitin yhteystarve. Maakuntakaavan osoittamat kehittämistarpeet ja -rajoitteet huomioidaan osayleiskaavan suunnittelussa. Etelä-Karjalan 1. vaihemaakuntakaavassa alueelle on lisäksi osoitettu pidemmällä aikavälillä toteutettavan vähittäiskaupan suuryksikön reservialuetta Kuutostien läheisyyteen.

Kaavoituksen tueksi laaditaan perusselvityksiä kaava-alueen nykytilasta, muun muassa pinta- ja pohjavesistä, maaperästä ja liikenneverkosta. Kaavaa varten on erillisselvityksenä laadittu myös luontoselvitys. Selvityksiä täydennetään tarvittaessa kaavaprosessin aikana. Lisäksi kaavatyössä huomioidaan muut lähteet, selvitykset ja suunnitelmat, joilla voi olla vaikutuksia alueen kaavoitukseen.

Lausunto:

Lappeenrannan seudun ympäristötoimen ympäristöterveydenhuollon palveluyksikkö kunnan terveydensuojeluviranomaisena on tutustunut osallistumis- ja arviointisuunnitelmaan ja toteaa siitä seuraavaa:

Kaavamuutosalue sijoittuu osin pohjavesialueelle. Tämä on syytä huomioida kaavatyössä ja kaavan vaikutusten arvioinnissa.

Lappeenrannan seudun ympäristötoimi

Mikäli hankealueelle tai sen välittömään läheisyyteen sijoittuu asuin- tai loma-asuinkiinteistöjä, niiden osalta perusteelliset selvitykset elinympäristövaikutuksista ovat tärkeitä, jotta lähiasutukselle ei aiheudu terveyshaittoja eikä asumisviihtyvyyttä vähene.

Virpi Laamanen
terveysvalvonnan johtaja vs.

Lausunnon on valmistellut terveystarkastaja Katariina Hallikainen.

Tämä asiakirja on allekirjoitettu digitaalisesti, allekirjoituksen voit tarkistaa Lappeenrannan seudun ympäristötoimen kirjaamosta.



30.4.2026

LPR/565/10.02.02/2026

Lappeenrannan kaupunki
Elinvoima ja kaupunkikehitys/kaupunkisuunnittelu

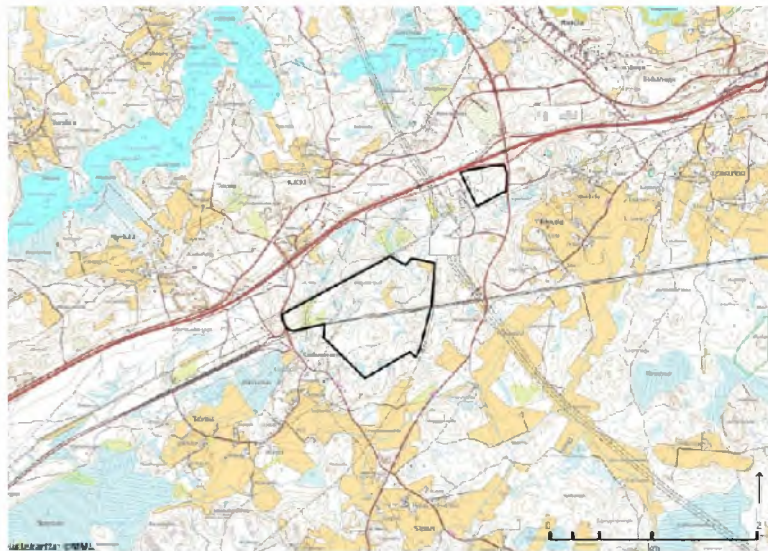
Viite: Lausuntopyyntö 9.4.2026

LAUSUNTO YLIKKÄLÄN OSAYLEISKAAVAN OSALLISTUMIS- JA ARVIOINTISUUNNITELMASTA

Lappeenrannan kaupunki valmistelee Ylikkälän osayleiskaavaa. Osayleiskaavatyön tavoitteena on mahdollistaa monipuolisesti teollisuustoimintojen, kuten datakeskuksen sijoittaminen Ylikkälän sähköaseman ympäristöön.

Kaava-alue sijaitsee läntisessä Lappeenrannassa, Ylikkälän sähköaseman koillis- ja lounaispuolella valtatie 6:n tuntumassa. Kaavan suunnittelualue koostuu kahdesta osa-alueesta. Kaava-alueen rajausta tarkentuu kaavatyön edetessä. Osayleiskaava laaditaan oikeusvaikutteisena.

Suunnittelualueen pinta-ala on 106 hehtaaria. Asukastilaisuudessa 20.4.2026 mukaisesti suunnitteilla on 80 MW:n datakeskus.



Lausunto:

Lappeenrannan seudun ympäristötoimi

PL 302, 53101 Lappeenranta | Pohjolankatu 14 | puh. (05) 6161 |
ymparistotoimi.kirjaamo@lappeenranta.fi | www.lappeenranta.fi

Lappeenrannan seudun ympäristötoimi kunnan ympäristönsuojelu- ja terveydensuojeluviranomaisena on tarkastanut asemakaavaluonnoksen sekä osallistumis- ja arviointisuunnitelman ja toteaa siitä seuraavaa:

Datakeskuksen suunniteltu itäinen alue sijoittuu 2E luokan pohjavesialueelle, Rännikorpi ja pieni osa läntisestä alueesta 2 luokan pohjavesialueelle, Kärki.

Yllikkälän osayleiskaavan osallistumis- ja arviointisuunnitelman tulee sisältää seuraavia arviointeja ja/tai selvityksiä ympäristövaikutuksista:

- Jäähdytykseen käytettävästä pohjavesitarpeesta ja ympäristövaikutuksista, jos pohjavettä suunnitellaan käytettäväksi jäähdytykseen. Tällöin tulee myös arvioida mahdollinen vesilain mukaisen lupatarpeen arviointi.
- Kemikaalien käytön ja varastoinnin vaikutukset pohjaveteen kuten esim. varavoimaloiden polttoaineet.
- Akkuvarastojen mahdollisten tulipalojen riskit pohjavedelle.
- Luontoselvityksessä tulee erityisesti selvittää kirjoverkkoperhonen mahdollinen esiintyminen alueella.
- Jäähdytyksestä ja mahdollisesti muista melulähteistä aiheutuva meluvaikutus asutukselle.
- Alueen hule- ja kuivatusvesien johtamisjärjestelyt kuten esim. olemassa olevat ojat sekä esilain nojalla suojeltavat tai luonnontilan kaltaiset vesiluontotyypit (esim. pienvedet, norot).
- Kaavan mahdollistamista maankäytön muutoksista tulee arvioida, aiheutuuko hule- ja kuivatusvesien määrän tai virtaamien muuttumisesta vesilain tarkoittamaa haittaa, edunmenetystä tai suojeltavien vesiluontotyyppien heikentymistä, joka voi edellyttää vesilain mukaista lupaa tai ojitustoimitusta.

Sara Piutunen
ympäristönsuojelupäällikkö

Tämä asiakirja on allekirjoitettu digitaalisesti, allekirjoituksen voit tarkistaa Lappeenrannan seudun ympäristötoimen kirjaamosta.

From: Talvitie Timo (Tukes)
Sent: Mon, 13 Apr 2026 09:33:21 +0000
To: YP LPR Kirjaamo Lappeenrannan kaupunki
Subject: Tukesin lausunto: Dnro LPR/565/10.02.02/2026

Hei,

Tukes ei anna lausuntoa asiassa: Dnro LPR/565/10.02.02/2026 Osallistumis- ja arviointisuunnitelma Yliikkälän osayleiskaava

Terveisin

Timo Talvitie

Johtava asiantuntija | Leading Specialist
Teolliset prosessit –ryhmä | Industrial Processes Unit

Turvallisuus- ja kemikaalivirasto (Tukes)
Säkerhets- och kemikalieverket
Finnish Safety and Chemicals Agency
PL 66, 00521 Helsinki FINLAND ([Opastinsilta 12 B, Pasilan virastokeskus / Pasila Office Centre](#))
Puh. 029 5052 654, 050 395 6029 | Tel. +358 50 395 6029
[timo.talvitie\(at\)tukes.fi](mailto:timo.talvitie@tukes.fi)

Turvallinen ja kestävä tulevaisuus – se on tehtävä.

[Tukes.fi](#) | [Tukes Kampus](#) | [LinkedIn](#) | [Facebook](#) | [Instagram](#) | [YouTube](#)

8.5.2026

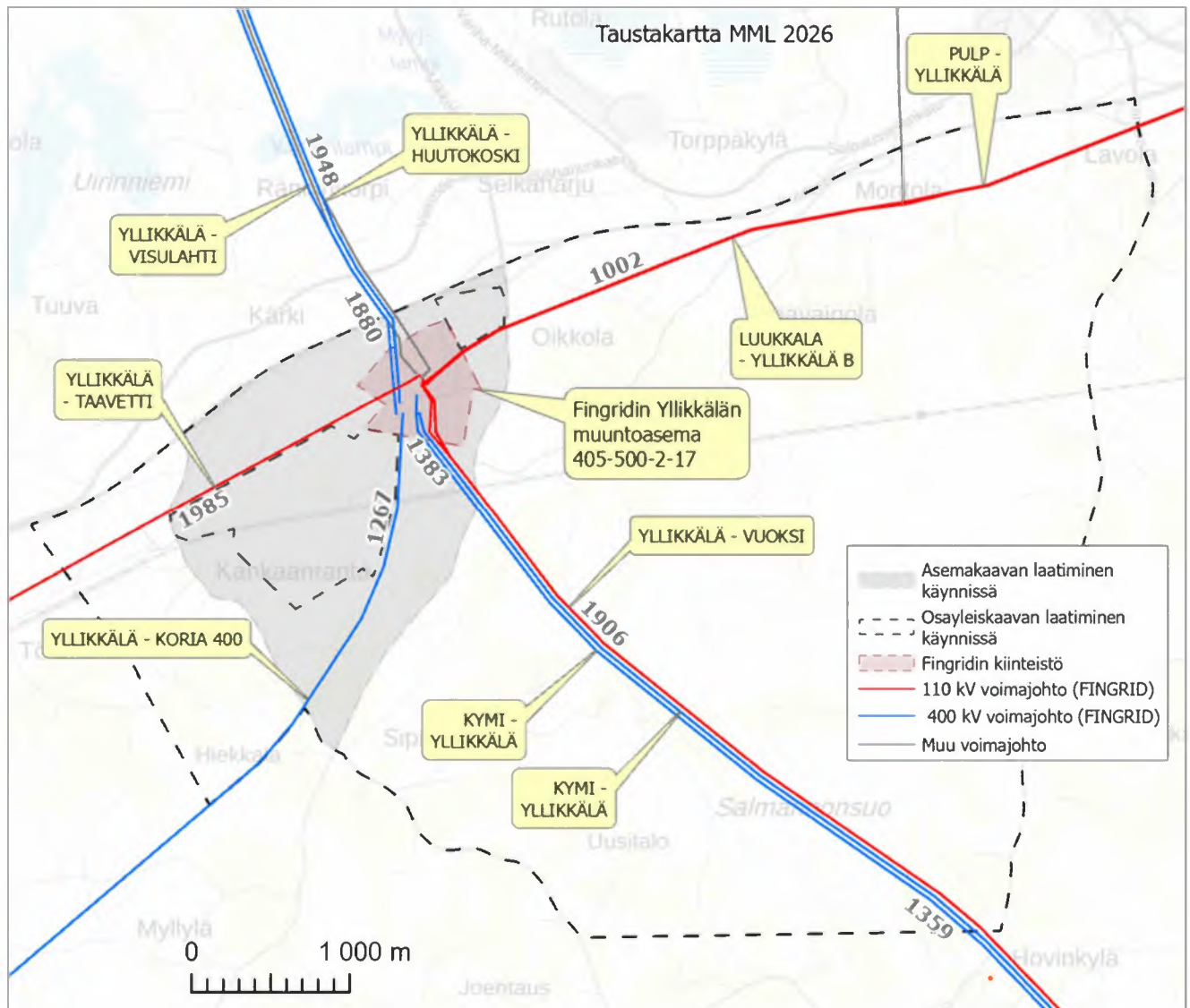
Lappeenrannan kaupunki
kirjaamo@lappeenranta.fi

Lausuntopyynnöt 9.4.2026 ja 24.4.2026

Lappeenranta: Yllikkälän osayleiskaava osallistumis- ja arviointisuunnitelma nähtävillä 13.4.–3.5.2026 / Yllikkälän alueen osayleiskaavan ja asemakaavan osallistumis- ja arviointisuunnitelmat nähtävillä 27.4.– 23.5.2026 (kolme kaavaa)

Kiitämme lausuntopyynnöistä.

Kaava-alueille sijoittuu Fingridin Yllikkälän sähköasema (Kiinteistötunnus 405-500-2-17 Yllikkälän muuntoasema) sinne johtavine voimajohtoineen (kuva 1).



Kuva 1. Fingridin voimajohtojen ja sähköaseman yleiskartta.

Fingrid Oyj

Katuosoite
Läkkisepäntie 21
00620 Helsinki

Postiosoite
PL 530
00101 Helsinki

Puhelin
030 395 5000

Faksi
030 395 5196

Y-tunnus 1072894-3, ALV rek.
etunimi.sukunimi@fingrid.fi
www.fingrid.fi

8.5.2026

Yliikkälän alueen osayleiskaavan ja asemakaavan suunnittelualueet sijoittuvat sähköasemaa ympäröiville alueille. Kaavoituksen tavoitteena on Yliikkälän alueen kokonaisuuskäytön suunnittelu ja alueelle soveltuvien monipuolisten vihreän siirtymän energia- ja teollisten hankkeiden mahdollistaminen Yliikkälän sähköaseman lähiympäristöön. **Yliikkälän osayleiskaavassa** osayleiskaavatyön tavoitteena on mahdollistaa monipuolisesti teollisuustoimintojen, kuten datakeskusten sijoittaminen Yliikkälän sähköaseman lähiympäristöön

Osallistumis- ja arviointisuunnitelmissa on samankaltaisia tavoitteita ja melko vähän tietoa kaavojen sisällöstä Fingridin näkökulmasta. Annamme siksi teille yhden lausunnon kaikista kolmesta kaavasta. Kaavoihin liittyy muutoinkin yhteensovittavia tekijöitä eri vaiheissa olevien hankkeiden vuoksi.

Kaavoituksessa tulee turvata edellytykset voimajohtojen sekä sähköaseman käyttöön ja kehittämiseen. Sähköasema mahdollistaa monia teollisia investointeja ja uusiutuvan energian hankkeita. Valtakunnallisten alueidenkäyttötavoitteiden mukaisesti luontevin paikka uusille voimajohtoille on nykyisten voimajohtojen käytävässä. Tulevaisuudessa nykyisten voimajohtojen yhteyteen kohdistuu yhä enemmän kehittämispainetta. Tilannekuva energianhuollon tarpeista ja tekniset suunnitelmat etenevät kuitenkin vaihteittain. Voimajohtojen ja sähköaseman lähialueen toimintojen suunnittelussa on hyvä jättää liikkumavaraa ja joustoa voimajohtojen kehittyville tarpeille. Tämä tarkoittaa, että keskeisen sähköaseman ja sen voimajohtojen ympäristöä ei ole tarkoituksenmukaista suunnitella liian tiiviiksi siten, että alue ympäröidään uusilla rakenteilla ja rakentamisella. On mahdollista, että tulevaisuudessa alueella ilmenee myös muita Fingridin johtotarpeita sekä muiden toimijoiden liityntätarpeita Yliikkälän sähköasemalle. Sähköaseman ympärillä on useiden voimajohtohankkeiden teknisesti välttämättömiä voimajohtojärjestelytarpeita. Toimenpiteiden tekniset suunnitelmat ja laajuus selviävät vasta voimajohtojen yleissuunnittelun aikana.

Liitteessä on Fingridin nykyisten voimajohtojen keskeiset poikkileikkaustiedot asemakaavoitettavalla alueella. Niitä voidaan hyödyntää myös osayleiskaavan laadinnassa. Toimintamme tarpeen mukaan lisää tietoa lunastetuista voimajohtoalueista.

Kaavavarausten muodostuessa voidaan mielellään keskustella lisää toimintojen yhteensovittamisesta tarkentuvan tiedon pohjalta. Mahdollisesti työneuvottelu kaavojen ja toimintojen yhteensovittamisesta olisi tarpeen kaavan edetessä. Voimme käydä läpi neuvottelussa Fingridin tarpeet ja näkymät sähköaseman kehittämisen suhteen. Tavoitteena on löytää yhteiset ratkaisut, jotka mahdollistavat kaikkien hankkeiden sujuvan toteutuksen ja tulevaisuuden tarpeiden huomioon ottamisen.

Fingridin yhteyshenkilönä toimii suunnittelupäällikkö Aki Laurila (p. 030 395 5135 / 040 551 3947, aki.laurila@fingrid.fi). Pyydämme olemaan yhteydessä Aki Laurilaan työneuvottelun järjestämiseksi. Yliikkälän kokonaisuuden yhteyshenkilönä Fingridissä toimii myös Tommi Asp, asiakaspäällikkö (p. 030 395 4232, tommi.asp@fingrid.fi).

Yleistä kaavoituksen lähtökohdaksi

Muistutamme vielä yleisluontaisesti seuraavista asioista, jotka on otettava huomioon suunnittelussa sähköaseman ja voimajohtojen kannalta:

Fingrid Oyj

Katuosoite
Läkkisepäntie 21
00620 Helsinki

Postiosoite
PL 530
00101 Helsinki

Puhelin
030 395 5000

Faksi
030 395 5196

Y-tunnus 1072894-3, ALV rek.
etunimi.sukunimi@fingrid.fi
www.fingrid.fi

8.5.2026

- Sähköasema-alueella tai voimajohtoalueella tai niiden läheisyydessä tapahtuva toiminta ei saa ristiriidassa sähköturvallisuuden kanssa eikä toiminta voi aiheuttaa vaaraa voimajohdon tai sähköaseman käytölle ja kunnossa pysymiselle.
- Rakennusrajoitusalueelle ei saa tehdä rakennusta tai siihen kiinteästi liittyvää rakennuksen osaa. Lunastusluvan mukaan Fingridin lupa tarvitaan kahta metriä korkeampien rakenteiden sijoittamiseen ja rakentamiseen, mutta sähköturvallisuussyistä Fingridin risteämälausunto on pyydettävä kaikille johtoalueelle ja sen läheisyyteen tehtäville rakennelmille ja rakenteille. Rakennusrajoitusalue koskee maanpäällisiä ja maanalaisia rakennuksia.
- Sähköaseman ja voimajohtojen läheisyydessä on otettava huomioon mahdolliset vaarajännitteet. Fingrid määrittelee etäisyys- ja suojausvaatimukset tapauskohtaisesti vaarajännitearvioiden perusteella. Tiedot niistä saatte erillisen risteämälausunnon kautta.
- Voimajohtoalue ei sovellu varastointiin eikä lastaukseen.
- Voimajohdon rajoituksia maankäytölle käsitellään Fingridin julkaisemassa oppaassa Ohje voimajohtojen huomioon ottamiseen yleis- ja asemakaavoituksessa sekä maakäytön suunnittelussa, joka on ladattavissa Fingridin verkkosivuilta www.fingrid.fi/kantaverkko/maankaytto-ja-ymparisto/voimajohtoalueiden-hyodyntaminen/ohjeita-kaavoittajalle/.

Tässä osallistumis- ja arviointisuunnitelmaa koskevassa lausunnossa meillä ei ole valmiuksia ottaa kantaa edellä kuvattua tarkemmin kaavan sisältöön tai tuleviin hankkeisiin. Fingridin toimintojen läheisyyteen sijoittuvasta rakentamisesta tulee pyytää Fingridistä erillinen risteämälausunto, myös suunnitelmien tarkentuessa ja muuttuessa. Risteämälausunto kannattaa pyytää hyvissä ajoin, kun pohditaan rakentamisen etäisyyttä ja reunaehtoja. Pyydämme toimittamaan lausuntopyynnön ensisijaisesti verkkosivun kautta www.fingrid.fi/risteamalausunnot.

Tämä lausunto koskee vain Fingridin voimajohtoja ja sähköasemaa.

Yleiskaavat ja asemakaavat, jotka koskevat Fingridin voimajohtoja tai muita toimintoja, pyydämme lähettämään lausunnon osoitteeseen kirjaamo@fingrid.fi.

Kaavoituksen ja YVA-menettelyiden yhteyshenkilönä Fingridissä toimii yksikön päällikkö Mika Penttilä (mika.penttila@fingrid.fi, puh. 030 395 5230).

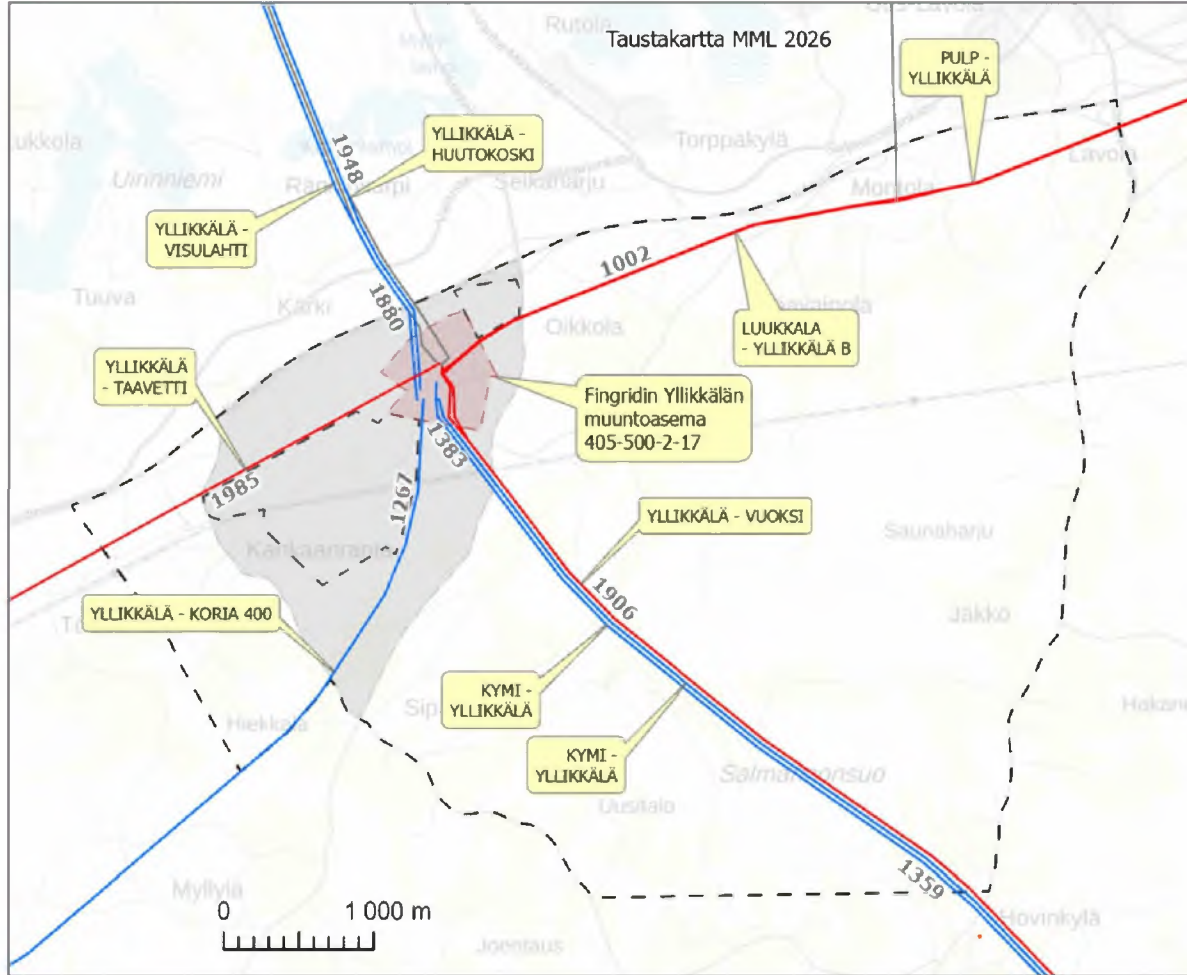
Ystävällisin terveisin

FINGRID OYJ
Maankäyttö ja ympäristö

Mika Penttilä
yksikön päällikkö

Liite Fingridin lausuntoon 1/2

Yllikkälän sähköaseman ympäristön yleiskartta



- Asemakaavan laatiminen käynnissä
- - - Osayleiskaavan laatiminen käynnissä
- ▨ Fingridin kiinteistö
- 110 kV voimajohto (FINGRID)
- 400 kV voimajohto (FINGRID)
- Muu voimajohto

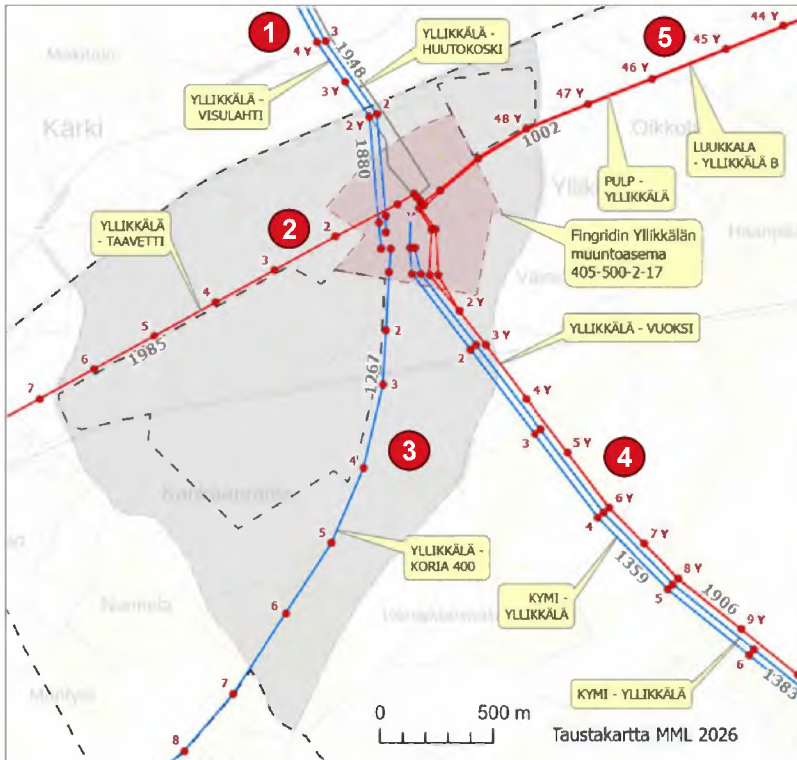
FINGRID

8.5.2026

Liite Fingridin lausuntoon 2/2

Yllikkälän sähköaseman ympäristö

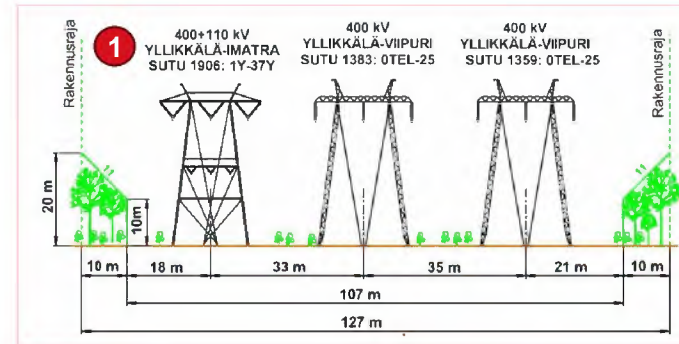
Asemakaava-alueen tiedot



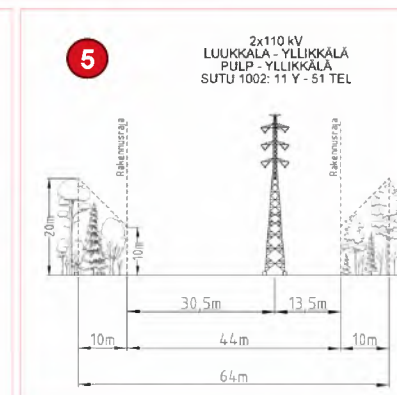
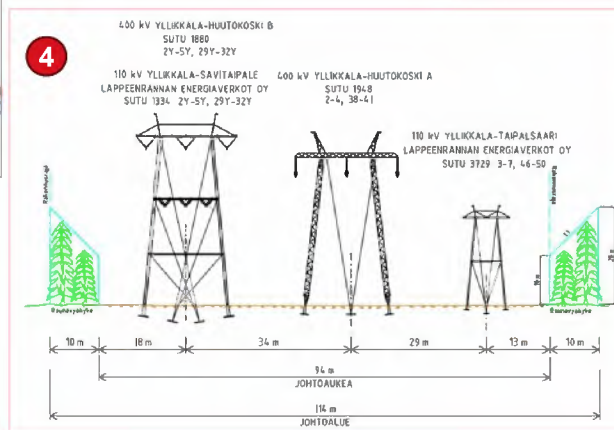
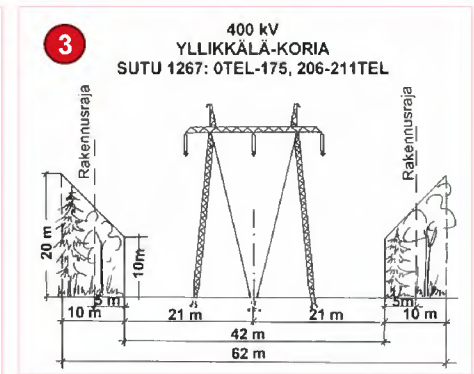
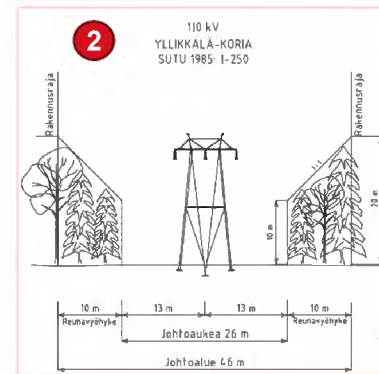
- Asemakaavan laatiminen käynnissä
- Osayleiskaavan laatiminen käynnissä
- Fingridin kiinteistö
- 110 kV voimajohto (FINGRID)
- 400 kV voimajohto (FINGRID)
- Muu voimajohto

Keskeiset poikkileikkaukset numeroitu kartalla

HUOM! Poikkileikkauksissa näkyy, että rakennusrajojen rajaama rakennusrajoitusalue voimajohtoalueelle vaihtelee. Fingridin tavoitteena on päivittää rakennusrajoitusalueet kattamaan koko voimajohtoalueen. Asemakaavoituksessa on suositeltavaa, että voimajohto varten varattuna alueen osana käytetään koko voimajohtoalueen leveyttä. Siten edistetään sähköturvallisuutta ja varautumista tulevaisuuden muutoksiin.



HUOM!
Sähköaseman lähestymisen 2Y>2> poikkileikkaus pohjoisesta puuttuu, mutta se ei oleellinen.



FINGRID

From: ERVE_VP_kirjaamo
Sent: Thu, 23 Apr 2026 11:50:37 +0000
To: YP LPR Kirjaamo Lappeenrannan kaupunki
Subject: VASTAUS: Lausuntopyyntö - Yllikkälän osayleiskaavan osallistumis- ja arviointisuunnitelmasta 1 / WO54088

Nro ERVE/426/00.00.01.01/2026

Hei.

Viite: LPR/565/10.02.02/2026

Viitaten lausuntopyyntöönne 13.4.2026 koskien Yllikkälän osayleiskaavan osallistumis- ja arviointisuunnitelmasta. Hankkeella ei ole vaikutusta Suomen Erillisverkot Oy:n Verkko-operaattoripalvelut liiketoimintaan.

Ystävällisin terveisin

Suomen Erillisverkot Oy
erillisverkot.fi



Turvallisuus tehdään yhdessä

Lähtetty: maanantai, 13. huhtikuuta, 2026 9.06
Lähetetty: maanantai, 13. huhtikuuta, 2026 9.06
Vastaanottaja: Lind Taina <Taina.Lind@lappeenranta.fi>
Aihe: Lausuntopyyntö - Yllikkälän osayleiskaavan osallistumis- ja arviointisuunnitelmasta 1

HUOM! Viesti on saapunut turvallisuusverkon ulkopuolelta. Älä avaa viestin linkkejä tai liitteitä, jos et tunnista lähettäjä.

Hei

Lappeenrannan kaupunki valmistelelee Yllikkälän osayleiskaavaa. Lappeenrannan kaupungin Kaupunkikehitys -toimiala kaupunkisuunnittelun vastuualue pyytää lausuntoanne osayleiskaavan osallistumis- ja arviointisuunnitelmasta.

Osayleiskaavatyön tavoitteena on mahdollistaa monipuolisesti teollisuustoimintojen, kuten datakeskuksen sijoittaminen Yllikkälän sähköaseman ympäristöön. Suunnittelualueen ja sen ympäristön asutus, luonto- ja virkistysarvot huomioidaan kaavan valmistelussa. Kaava-alue sijaitsee läntisessä Lappeenrannassa, Yllikkälän sähköaseman koillis- ja lounaispuolella valtatie 6:n tuntumassa. Kaavan suunnittelualue koostuu kahdesta osa-alueesta. Kaava-alueen raja-alue tarkentuu kaavatyön edetessä. Osayleiskaava laaditaan oikeusvaikutteisena.

Osallistuminen

Osallisilla on mahdollisuus osallistua osayleiskaavan valmisteluun kommentoimalla osallistumis- ja arviointisuunnitelmaa 13.4.–3.5.2026. Osayleiskaavan aloitusvaiheessa järjestetään asukastilaisuus 20.4.2026 klo 17 kaupungintalolla (Villimiehenkatu 1, Lappeenranta).
Lausunto osallistumis- ja arviointisuunnitelmasta pyydetään toimittamaan viimeistään 3.5.2026 osoitteeseen: kirjaamo@lappeenranta.fi tai Kirjaamo, PL 11, 53101 Lappeenranta.

Kaavaprosessin etenemistä voi seurata kaavan verkkosivuilla:
lappeenranta.fi/kaavoitus > Yleiskaavoitus > Vireillä olevat yleiskaavat > Yllykkälän osayleiskaava

Pyydän huomioimaan oheisen lausuntopyynnön ja osallistumis- ja arviointisuunnitelman.

Linkki kaava-aineistoon: <https://lappeenranta.fi/fi/asuminen-ja-rakentaminen/kaavoitus/yleiskaavoitus/vireilla-olevat-yleiskaavat/yllykkalan-osayleiskaava>

Ystävällisin terveisin

Taina Lind
sihteeri
Konsernihallinto/toimistopalvelut
puh. 040 164 9611

Ystävällisin terveisin

Taina Lind
sihteeri
Konsernihallinto/toimistopalvelut
puh. 040 164 9611

Tämä viesti on osoitettu ainoastaan sen tarkoitetulle vastaanottajalle ja se saattaa sisältää salassa pidettävää tietoa. Jos et ole viestissä tarkoitettu vastaanottaja, tuhoa viesti ja ilmoita asiasta välittömästi viestin lähettäjälle. Viestin sisällön, välitystiedon ja viestin olemassaolon hyväksikäyttäminen ja ilmaiseminen on kielletty laissa (laki sähköisen viestinnän palveluista 136 §).

Detta meddelande är avsett endast för den nämnda mottagaren och kan innehålla sekretessbelagd information. Ifall du inte är den avsedda mottagaren, vänligen förstör meddelandet och informera avsändaren omedelbart. Det är i lag (136 § i lag om tjänster inom elektronisk kommunikation) förbjudet att utnyttja eller röja meddelandets innehåll och förmedlingsuppgifter eller uppgifterna om meddelandets existens.

This e-mail message is intended only for the person(s) named in the message header and may contain privileged information. If you are not the intended recipient of this message, please delete the message and notify the sender immediately. It is forbidden by law (Information Society Code, Section 136) to disclose the content or traffic data of the message or the knowledge of its existence, or to make use of them.



27.4.2026

Lappeenrannan kaupunki
Kirjaamo
PL 11
53101 LAPPEENRANTA

Lausuntopyyntö 9.4.2026
DNRO LPR/565/10.02.02/2026

**Yllikkälän osayleiskaava
Lausunto osallistumis- ja arviointisuunnitelmasta**

Lappeenrannan Energiaverkot Oy:llä ei ole lausuttavaa osayleiskaavan osallistumis- ja arviointisuunnitelmasta.

LAPPEENRANNAN ENERGIAPERKOT OY

Petri Tikka
Verkostopäällikkö



Lappeenrannan kaupunki

kirjaamo@lappeenranta.fi

LAUSUNTO

27.4.2026

Viite: Lausuntopyyntö LPR/565/10.02.02/2026

Yllikkälän osayleiskaavan osallistumis- ja arviointisuunnitelma

MTK Metsänomistajat -linja ja MTK Kaakkois-Suomen kiittävät mahdollisuudesta kommentoida esitystä Yllikkälän osayleiskaavan osallistumis- ja arviointisuunnitelmaksi.

Suunnitelmaluonnos on kirjoitettu selkeästi ja jäsennetty johdonmukaisesti. Alueen maanomistajia edustavat organisaatiot osallistetaan kattavasti kaavan valmisteluun. Kaavaluonnoksesta on tarkoitus tiedottaa alueen maaomistajia suoraan, mikä erinomainen toimintapa. On erittäin tärkeää, että alueen maanomistajia kuullaan aktiivisesti kaavaprosessin eri vaiheissa ja heidän tavoitteitaan otetaan mahdollisimman pitkälle huomioon valmistelussa.

Kouvolassa 27.4.2026

Jouni Väkevä

Kenttäpäällikkö

Maa- ja metsätaloustuottajain Keskusliitto MTK ry

jouni.vakeva@mtk.fi

Matti Seitsonen

Kenttäpäällikkö

MTK-Kaakkois-Suomi

matti.seitsonen@mtk.fi