

26.9.2023

LPR/257/11.01.00.00/2023

## I LUPAPÄÄTÖKSEN KERTOELMA OSA

**1. Asia** Päätös ympäristönsuojelulain 27 §:n mukaisesta ympäristölupahakemuksesta, joka koskee Sammonlahden koulun purkamisesta syntyvän betonijätteen välivarastointia ja hyötykäyttöä rakennettavan Sammontalon päällystettyjen piha-alueiden pintarakennekerroksissa. Ympäristölupaa on haettu, koska kohde sijaitsee tärkeällä pohjavesialueella.

### 2. Luvan hakija:

Lappeenrannan kaupunki Tilakeskus  
Villimiehenkatu 1  
53100, Lappeenranta  
Y-tunnus: 0215703-6

### 3. Laitos ja sen sijainti:

Sammontalo  
Ruskolahdenkatu 7  
53850 Lappeenranta  
405-65-45-14  
Koordinaatit: N 6768822, E 559850 (ETRS-TM35FIN)

### 4. Luvan hakemisen peruste ja lupaviranomaisen toimivalta:

Ympäristölupahakemus koskee Sammonlahden koulun purkamisesta syntyvän betonijätteen välivarastointia ja hyötykäyttöä rakennettavan Sammontalon päällystettyjen piha-alueiden pintarakennekerroksissa. Laitos on luvanvarainen ympäristönsuojelulain 27 §:n mukaan liitteen 1 taulukon 13 f kohdan mukaisesti. Ympäristönsuojeluasetuksen 2 §:n 12 b kohdan perusteella luvan käsittelijänä toimii kunnan ympäristönsuojeluviranomainen, lupalautakunta.

### 5. Asian vireille tulo

Lupahakemus on päivätty 1.3.2023 ja leimattu saapuneeksi Lappeenrannan seudun ympäristötoimeen 8.3.2023. Hakija on lähettänyt päivitetyn lupahakemuksen, päivätty 30.3.2023, ja hakemus on leimattu saapuneeksi 31.3.2023 Lappeenrannan seudun ympäristötoimeen.

## 6. Toimintaa koskevat luvat ja sopimukset ja kaavoitustilanne

### Luvat

Ympäristönsuojelulain 118 § mukainen päätös (Viranhaltijapäätös § 2/2023, päivätty 24.5.2023) melua aiheuttavasta tilapäisestä toiminnasta: Sammonlahden koulun betoni- ja tiilijätteen murskaaminen.

### Kaavoitus

Asemakaavassa (kaavatunnus 405-2634, hyväksytty 17.05.2022) kohdekiinteistö kuuluu opetustoimintaa palvelevien rakennusten korttelialueeseen. Osayleiskaavassa (kaavatunnus 405-Y50, hyväksytty 18.03.2019) kohdealue kuuluu julkisten palvelujen ja hallinnon alueeseen ja kerrostalovaltaiselle asuntoalueeseen (kiinteistön itäosan parkkipaikka-alue).

### Maanomistus

Kohdekiinteistön omistaa Lappeenrannan kaupunki.

## 7. Laitoksen sijaintipaikka ja sen ympäristö

### Luonto

Kiinteistöllä sijaitsee vuonna 2003 istutettu puulajipuisto, jossa on noin 30 erilaista puu- ja pensaslajia. Kiinteistöllä on myös muuta puustoa. Kiinteistön lounaispuolella sijaitsevassa metsikössä on havaittu keväällä 2015 mahdollinen liito-oravien liikkumisyhteys. Liito-oravien esiintymisestä ei havaittu merkkejä keväällä 2021. Metsikkö on kuitenkin säilynyt ennallaan ja soveltuu edelleen liito-oravien elinympäristöksi/liikkumisyhteydeksi.

### Maaperä

Maanpinnan taso kohdealueella vaihtelee noin välillä +99...+91. Maanpinta viettää koilliseen. Pinnassa oleva täyttöhiekka/-täyttöhiekkamoreenikerroksen paksuus vaihtelee 0,5...3 m välillä. Täyttökerroksen alla on 3...10,5 m paksu kerros savista/hiekkaista silttiä, hiekkaa tai silttistä hiekkaa (Sweco 2022). Tämän alla on vaihtelevan paksuinen, enimmillään noin 10 metrin moreenikerros. Alueen luoteisosassa, jossa kallion pinta on lähellä maanpintaa, moreenikerros on pintatäyttökerroksen alla. Lisäksi alueen koillisosassa on saraturvetta, joka poistetaan massanvaihtona

(25)

Sammontalon rakennusvaiheessa. Kallioperän kivilajina on rapakivigraniitti (GTK 2015).

### Häiriintyvät kohteet

Kohde sijaitsee taajamassa ja lähialueella on kerrostalojen lisäksi omakotitaloja. Lähimmät asuinkiinteistöt sijaitsevat 30 m päässä kiinteistön länsi- ja itäpuolella.

Kiinteistön pohjoispuolella sijaitsevat Sammonlahden kirkko, Sammontori (liikekeskus) ja Sammonkoti (ikäihmisten yhteisöllisen asumisen yksikkö). Koillisessa sijaitsee Sammonlahden terveysasema ja kaakossa Sammonlahden urheilukentät. Yhdessä kohdekiinteistön kanssa ne muodostavat merkittävän osan kaupunginosan keskustasta. Kiinteistön itä- ja luoteispuolella on Lappeenrannan Asuntopalvelu Oy:n, Lappeenrannan opiskelija-asuntosäätiön ja yksityisten kiinteistöosaakeyhtiöiden asuinkerrostaloja. Kiinteistön eteläpuolella on Sammonlahdenpuisto ja omakotitaloja (yksityiset maanomistajat).

### Vesistöt

Saimaan Sammonlahti sijaitsee n. 550 m päässä kohdealueelta koilliseen.

### Pohjavesi

Kohde sijaitsee Ensimmäisen Salpausselän reunamuodostuman alueella ja vedenhankintaa varten tärkeällä pohjavesialueella, jonka pohjavedestä pintavesi- tai maaekosysteemi on suoraan riippuvainen (Huhtiniemi, 0540501, 1E-luokka). Kohde on pohjaveden muodostumisalueen ulkopuolella.

Pohjaveden pinnan taso vaihtelee lounaisosan noin +92,2 ja luoteisosan noin +90,4 välillä. Pohjaveden pinta idässä on noin 1,4 m, luoteessa noin 2,2 m ja lounaassa noin 4 m syvyydellä maanpinnasta. Hakemuksen mukaan pinnan tason mittauksen perusteella arvioituna pohjavesi virtaa pohjoiseen kohti Saimaata.

## **8. Laitoksen toiminta**

Kohdekiinteistön omistaa Lappeenrannan kaupunki. Kiinteistöllä sijaitsee purettavan Sammonlahden koulun lisäksi myös jo puretut päiväkotit ja liikuntahalli. Tontilla on piha-alueiden lisäksi myös kaksi metsäaluetta, kaksi pysäköintialuetta ja urheilukenttä.

### Toimintakuvaus

Lappeenrannan kaupunki purkaa nykyisen Sammonlahden koulun. Betoni- ja tiilirakenteista syntyvä purkujäte erotellaan muista purkujätejakeista ja kootaan murskattavaksi kiinteistön 405-65-45-14 länsiosaan. Murskaus käsitellään ympäristönsuojelulain 118 § mukaisessa päätöksessä: (Viranhaltijapäätös § 2/2023, päivätty 24.5.2023) melua aiheuttavasta tilapäisestä toiminnasta.

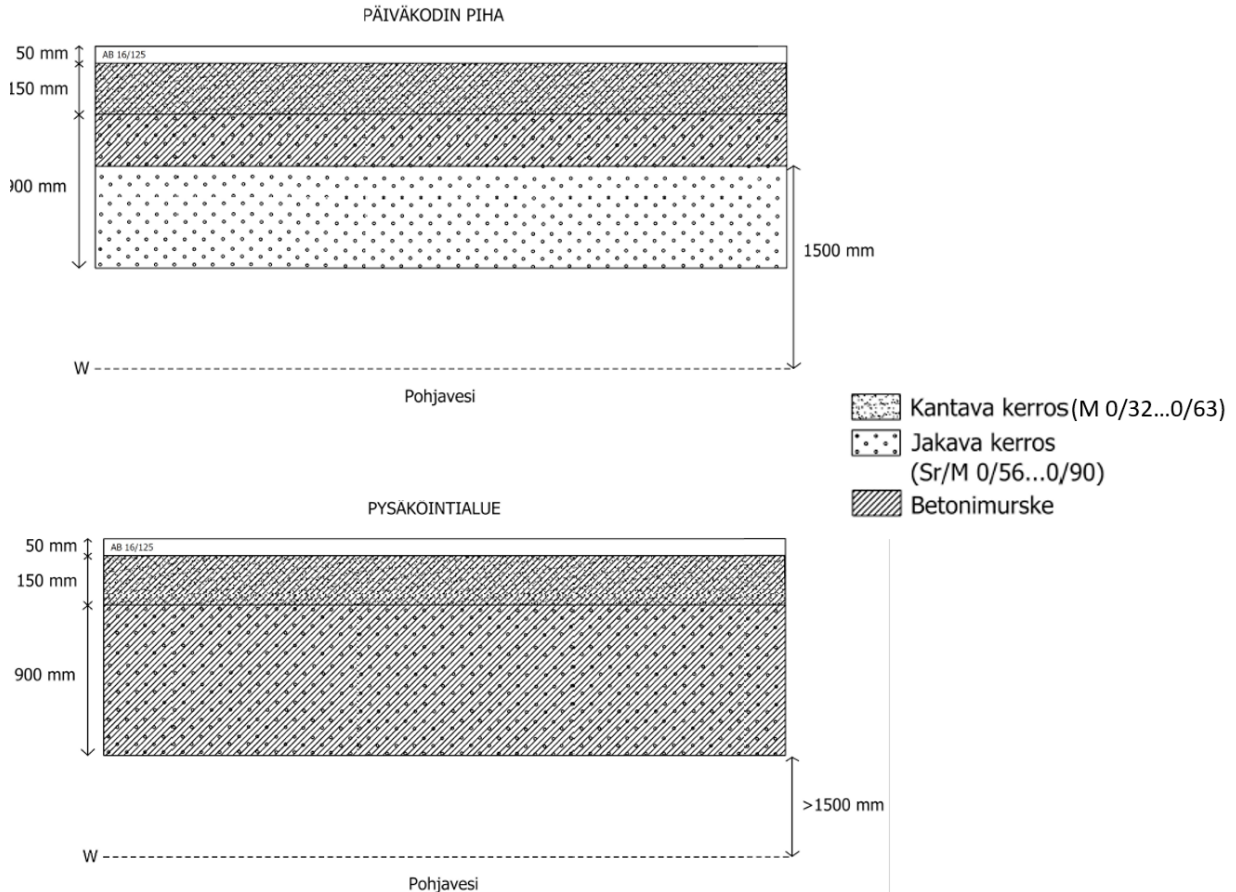
Valmis murske kuljetetaan toiminta-alueen lounaisosaan nykyiselle pysäköintialueelle välivarastoitavaksi. Murske käytettäisiin uuden koulun piha-alueilla sekä pysäköintialueilla asfalttipinnoituksen alapuolisissa pintarakennekerroksissa viimeistään vuonna 2025.

Hyödynnettävä purkujätämateriaali luokitellaan asetuksen 978/2021 (liitteet 1 ja 3) mukaan seuraavasti:

- R5.3 Epäorgaanisen jätteen hyödyntäminen maantäytössä ja
- 17 01 01 Rakentamisessa ja purkamisessa syntyvä betonijäte (joukossa tiiltä noin 5 %)

Purettavasta rakennuksesta saatava betonimäärä on arviolta 2 800 m<sup>3</sup> ja tiilimäärä noin 200 m<sup>3</sup>, massa yhteensä on noin 6 500 t, tiilen määrä on noin 5 massa-%. Rakenteeseen tiivistettynä materiaalin tilavuus on noin 3 500...4 000 m<sup>3</sup>. Materiaali käytetään päällystetyillä alueilla 150 mm paksuisessa raekooltaan 0/32...0/63 kantavassa ja/tai 900 mm paksuisessa raekooltaan 0...90 mm jakavassa kerroksessa.

(25)



Kuva 1. Periaatepoikkileikkaukset pintarakennekerroksista. (lähde: Hakijan vastine, päivätty 6.6.2023. Kuvaan täydennetty hakijan pyynnöstä kantavan kerroksen raekoot).

Suoraan laskettuna hyödynnettävän materiaalin kerrospaksuus pintarakenteissa on noin 300 mm. Mursketta hyödynnetään alueella vaihtelevasti niin, että rakennustekniset vaatimukset täyttyvät. Hyötykäyttökerrosten paksuuden vaihteluväli on 0...1 000 mm. Koska kohde on tärkeällä pohjavesialueella, suurimmat kerrospaksuudet sijoitetaan alueille, joilla pohjavesi on syvimmällä maanpinnan tasosta

Hakemuksessa esitetään, että betonimurske sijoitetaan vähintään 0,5 m pohjaveden pinnan arvioidun korkeimman tason yläpuolelle niin, ettei pohjavesi ylety betonimurskekerrokseen. 6.6.2023 päivätysssä hakijan esittämässä vastineessa hakija esittää betonimurskeen ja pohjaveden välillä 1,5 m suojakerrospaksuutta.

### Liikenne

Työmaan sisäinen liikenne koostuu purkubetonin ja -materiaalien siirroista murskausalueelle ja murskatun betonimurskeen siirrosta välivarastoalueelle sekä lopuksi betonimurskeen siirrosta hyötykäyttökohteeseen. Liikennejärjestelyt esitetään tarkemmin urakoitsijan laatimassa työmaasuunnitelmassa.

### Poltonesteet ja niiden säilyttäminen

(25)

Betonimurskain kuluttaa dieselöljyä. Työmaa-alueella ei varastoida polttoaineita. Murskaimen tankkaus tapahtuu siirrettävällä kalustolla. Tankkauksen ajaksi tankkausalueen maaperä suojataan, ja lähettyvillä pidetään imeytysmateriaalia vahinkotapausten varalta.

#### Vedenhankinta ja viemäröinti

Pölyämisen ehkäisemiseksi työmaa-alueella käytetään vettä. Vesi otetaan kunnallisesta vesijohtoverkostosta. Urakan aikana toiminta-alueen sadevesi imeytyy maaperään. Betonimurske sijoitetaan alueille, joilla täyttökerrokset suojataan sade- ja valumavedeltä tiiviillä päällysteellä ja toimivalla hulevesiviemäröinnillä.

## **9. Ympäristökuormitus ja sen rajoittaminen**

#### Vesistövaikutukset

Hakijan mukaan toiminnassa ei muodostu jätevesiä tai päästöjä viemäriin. Hakija myös arvioi, että toiminnasta ei aiheudu päästöjä vesistöön.

#### Päästöt ilmaan

Päästöjä ilmaan muodostuu urakka-aikana tapahtuvassa purkujätteen käsittelyssä ja varastoinnissa. Pölypäästöjä seurataan aistinvaraisesti ja tarvittaessa betonimateriaalia ja kulkuväyliä kastellaan. Ajoneuvoista ja työkoneista pääsee ilmaan pakokaasuja. Hakijan mukaan päästöjen määrä ei toiminnan laajuus huomioiden ole merkittävää, eikä sen arvioida aiheuttavan alueella ilmanlaadun muutoksia.

#### Melu ja tärinä

Betonin murskaustoiminnassa syntyy melua, joka on hakemuksen mukaan lähinnä mekaanisen murskaimen jyskyttävää ääntä ja materiaalin syötöstä aiheutuvaa kolinaa. Lisäksi melua aiheutuu alueen liikenteestä ja muista työmaalla olevista työkoneista. Murskaamisen yhteydessä syntyvä melu on käsitelty erillisellä meluilmoituksella, jolle on laadittu YSL 118 §:n mukainen melupäätös.

Hakijan mukaan toiminnasta ei aiheudu merkittävää tärinää.

#### Päästöt maaperään ja pohjaveteen

Betonimurske sijoitetaan piha-alueen alueille, joiden päälle tulee MARA-asetuksen (VNa 843/2017) mukainen päällyste. Päällyste sekä alueen hulevesiviemäröinti estävät sadeveden pääsyn

(25)

betonimurskekerrokseen. Hakija arvioi, että betonimurskeesta ei pääse liukenemaan haitta-aineita maaperään eikä pohjaveteen.

Betonimurskeen välivarastointialue on asfaltoitu. Hakija esittää, että betonin liukoisuudet tutkitaan MARA-asetuksen mukaisesti (hyötykäyttökelpoisuus) ja asfalttipäällyste hidastaa mahdollisesti liukenevia aineita valumasta maaperään ja pohjaveteen. Sade- ja kasteluvesien aiheuttamat hulevedet, jotka ovat olleet kosketuksissa betonimateriaalin, voivat olla emäksisiä. Betonin välivarastointialueelta huuhtoutuvia emäksisiä vesiä voidaan vähentää mm. peittämällä betonimurskekasa.

### Jätteet

Sammonlahden koulun purkuvaiheessa betoni erotellaan muusta purkujätteestä. Jos betonin seassa havaitaan muuta jätettä vielä ennen murskauskoneeseen laittamista, se poistetaan betonin seasta ja toimitetaan hyötykäyttöön. Rakennustyömaalla on jätelavoja eri jätelajeille.

Jätteiden hyötykäyttö pyritään maksimoimaan kierrätyksen avulla.

### Ympäristöriskit

Hakijan mukaan, ympäristöriskejä toiminnassa voivat aiheuttaa murskauskoneiston tai muun työmaalla käytettävän laitteiston/koneiston rikkoutuminen ja öljyvahinko. Öljyvahinko voi tapahtua myös tankkauksen yhteydessä. Hydraulinen, voitelu- tai dieselöljyvuojojen riskejä pienennetään tarkastamalla ja huoltamalla laitteisto säännöllisesti sekä suojaamalla maaperä murskaimen tankkausten yhteydessä. Öljyvuojojen varalta huolehditaan siitä, että toiminta-alueella on riittävästi imeytysmateriaalia helposti saatavilla.

Jos öljyä suojaustoimista huolimatta joutuu maaperään, imeytetään vapaa öljy imeytysmateriaaliin, kaivetaan öljyinen maa heti pois esim. kuorma-auton lavalle ja ilmoitetaan tapauksesta pelastuslaitokselle sekä Lappeenrannan kaupungin ympäristönsuojelu- ja jälkitorjuntaviranomaiselle. Ensitorjunnan jälkeen maaperän öljypitoisuus tutkitaan ja huolehditaan siitä, ettei maaperään jää valtioneuvoston asetuksen 214/2007 liitteessä 1 määrättyjä kynnysarvoja suurempia öljyhiilivety-yhdistepitoisuuksia.

Hakija esittää, että maakerrokseen sijoitettavaan betoniin liittyviä riskejä vähennetään tutkimalla betonin MARA-asetuksen mukainen hyötykäyttökelpoisuus (liukoisuudet, kokonaispitoisuudet, materiaali-jakauma, epäpuhtaudet ja kelluvat epäpuhtaudet) laboratoriossa. Näin varmistetaan, että betoni soveltuu sijoitettavaksi pinnoitettujen piha-alueiden pohjarakenteisiin. Sadeveden aiheuttamia

(25)

mahdollisia huuhtoumia ehkäistään sijoittamalla betonimurske vain pinnoitetuille alueille, joilla on toimiva hulevesijärjestelmä. Lisäksi betonimurske sijoitetaan riittävällä suojakerrospaksuudella pohjaveden pinnan arvioidun korkeimman tason yläpuolelle niin, ettei pohjavesi ylety betonimurskekerrokseen.

Betonin murskauksessa, siirtelyssä ja välivarastoinnissa tapahtuu pölyämistä kuivina aikoina. Pölyämistä rajoitetaan kastelulla. Kastelussa vedenkäyttö pidetään hallittuna niin ettei synny betonimateriaalia huuhtovaa irtovettä. Sade- ja kasteluvedet, jotka ovat olleet kosketuksissa betonin kanssa, voivat olla emäksisiä. Välivarastointi toteutetaan niin, että välivarastoinnin aikana alueelle ei ohjaudu valumavesiä ulkopuolelta. Betonin ominaisuuksien, välivarastointiajan ja olosuhdetekijöiden perusteella arvioidaan välivarastoitavan materiaalin suojaus- ja välivarastoalueen hulevesien ohjaustarve tarkemmin.

## 10. Toiminnan ja sen vaikutusten tarkkailu

Hakijan mukaan toimintaa tarkkaillaan aistinvaraisesti jatkuvasti onnettomuuksien ja pölyämisen sekä mahdollisten muiden haittojen havainnoimiseksi.

### Vaikutukset yleiseen viihtyisyyteen

Hakemuksen mukaan rakennuksien purkamisesta ja betonin murskauksesta kuuluva melu voi vaikuttaa lähialueen asukkaiden viihtyvyyteen väliaikaisesti. Murskaustoiminnasta aiheutuvien meluhaittojen rajoittamista on käsitelty erillisessä melupäätöksessä. Alueen lounaiskulmassa olevalle parkkipaikalle kasattu betonimurskekaasa aiheuttaa väliaikaisen muutoksen maisemassa. Välivarastoalue on työmaa-alueella, jossa ulkopuolisten liikkuminen on rajoitettua. Betonin mahdollisesta pölyämisestä aiheutuvia haittoja ehkäistään kastelulla.

### Vaikutukset luontoon ja luonnonsuojeluarvoihin sekä rakennettuun ympäristöön

Hakijan mukaan hankkeella ei arvioida olevan merkittäviä negatiivisia vaikutuksia alueen luontoon, luonnonsuojeluarvoihin tai rakennettuun ympäristöön. Puretuista rakennuksista saatava materiaali hyötykäytetään purkupaikan lähellä uudisrakennuksen pohjatöissä. Näin vältetään kuljetuksien aiheuttamilta päästöiltä. Lisäksi uutta neitseellistä kivimateriaalia ei tarvitse louhia ja kuljettaa muualta. Hakija arvioi, että hyötykäytön vuoksi hankkeen vaikuttavan merkittävästi vähemmän luontoon kuin hankkeen toteutus ilman hyötykäyttöä. Purkujätteen hyödyntäminen ei vaikuta alueen rakennusratkaisuihin.

### Vaikutukset vesistöön ja sen käyttöön

Hakemuksen mukaan hankkeella ei arvioida olevan merkittävää vaikutusta lähialueen vesistöihin tai niiden käyttöön.

### Ilmaan joutuvien päästöjen vaikutukset

Työmaalla käytössä olevat koneet, kuten murskain, kuluttavat polttoainetta, josta tulee pakokaasuja ilmaan. Päästöjen määrä ei toiminnan laajuus huomioiden ole merkittävä, eikä sen arvioida aiheuttavan alueella ilmanlaadun muutoksia. Lisäksi betonin murskauksessa voi tulla pienhiukkaspäästöjä ilmaan pölyämisen takia. Pölypäästöjä seurataan aistinvaraisesti ja tarvittaessa materiaalia kastellaan.

Pölyn muodostumista ja leviämistä tarkkaillaan silmämääräisesti ja tarpeen mukaan ryhdytään toimenpiteisiin pölyn vähentämiseksi (kastelu).

Ympäristötoimi tekee myös pienhiukkasseurantaa murskaukseen liittyvän melupäätöksen mukaisesti.

### Vaikutukset maaperään ja pohjaveteen

Betonimurskeen välivarastointivaiheessa pysäköintialueella betonista voi huuhtoutua aineita maaperään ja edelleen pohjaveteen. Välivarastointialue on asfaltoitu, ja ulkopuolisten valumavesien pääsy alueelle estetään. Hakija arvioi, että välivarastoinnista ei aiheudu merkittäviä vaikutuksia maaperän tai pohjaveden laatuun.

Hakija kertoo alueella toiminnan aikana suoritettavan sade- ja kasteluvesien kertymisen ja kulkeutumisen havainnointia.

Hakija esittää myös pohjavedenpinnan korkeuden ja laadun seuraamiseksi seuraavaa:

Välivarastointialueen itäpuolella olevasta pohjavesiputkesta otetaan välivarastoinnin aikana kaksi pohjavesinäytettä. Pintarakenteiden valmistuttua pohjaveden laatua seurataan kaikista pohjaveden havaintoputkesta (Havaintoputket 1 ja 2 sekä YKN2301) kolmen vuoden ajan kaksi kertaa vuodessa otettavilla näytteillä. Näytteenoton yhteydessä mitataan pohjaveden pinnan korkeus. Kaikista pohjavesinäytteistä määritetään sameus, sähkönjohtavuus ja pH. Ensimmäiset näytteet tarkkailupisteistä otetaan ennen purkutyön aloittamista keväällä/alkukesällä 2023. Jatkotarkkailun tarve arvioidaan kolmen vuoden tarkkailun jälkeen.

### Melun ja värinän vaikutukset

(25)

Rakennuksien purkuvaiheessa ja betonin murskauksessa sekä betonimurskeen siirrossa ja kuljetuksissa hakija arvioi syntyvän melua ympäristöön. Melu voi aiheuttaa hetkellisiä häiriöitä lähialueen asukkaille. Hakijan mukaan hyötykäyttöhankkeesta ei aiheudu merkittävää tärinää.

#### Raportointi ja tarkkailuohjelmat

Hakija esittää, että urakan valvonnasta ja seurannasta laaditaan yhteenvetoraportti kolmen kuukauden kuluessa työn valmistumisesta. Pohjavesitarkkailunäytteiden ja betonimurskeen hyötykäyttökelpoisuusanalyysin tulokset toimitetaan Lappeenrannan seudun ympäristötoimelle heti tulosten valmistuttua. Kustakin pohjaveden tarkkailuvuodesta laaditaan yhteenvetoraportti, joka toimitetaan Lappeenrannan seudun ympäristötoimelle.

### **11. Paras käyttökelpoinen tekniikka (BAT) ja ympäristön kannalta paras käytäntö (BEP)**

Hakija esittää, että toiminnassa käytettävät betonin murskausmenetelmät ovat yleisesti tunnettuja. Käsittelymenetelmä valitaan betonin laadun, määrän ja käsittelytarpeen mukaan. Käsittelylaitteistot tarkastetaan ja huolletaan säännöllisesti, ja ne pidetään hyväkuntoisina.

### **12. Lupahakemuksen käsittely**

#### **Lupahakemuksesta tiedottaminen**

Hakemuksen vireille tulosta on ilmoitettu kuuluttamalla Lappeenrannan kaupungin verkkosivuilla 4.4 - 11.5.2023. Naapureita on kuultu asiasta erikseen kirjeitse. Asiakirjat ovat olleet kuulutuksen ajan sähköisesti nähtävillä Lappeenrannan kaupungin verkkosivuilla.

#### **Lausunnot**

Hakemuksen johdosta on pyydetty lausuntoja Lappeenrannan seudun ympäristötoimen terveysuojeluviranomaiselta ja Kaakkois-Suomen ELY-keskukselta.

#### **Lappeenrannan kaupunki, terveysuojeluviranomainen, 24.4.2023**

*”Lappeenrannan seudun ympäristötoimen ympäristöterveydenhuollon palveluyksikkö Lappeenrannan terveysuojeluviranomaisena on tarkastanut Lappeenrannan kaupungin ympäristölupahakemuksen ja esittää siitä seuraavaa:*

(25)

Kohteen lähialue kuuluu kunnallisen vesi- ja viemäriverkoston piiriin, joten talousvedenhankintaa omista kaivoista ei tiettävästi ole. Lähialueella ei ole myöskään kunnallisia vedenottamoita. Lähin vedenottamo, joka on talousvesikäytössä oleva yhteiskäyttökaivo, sijaitsee noin 1,2 kilometrin etäisyydellä Sammonlahden koulun alueesta. Murskeen käyttämisellä maanrakennuksessa ei näin ollen ole vaikutusta talousveden hankintaan tai talousveden laatuun. Materiaalin hyötykäyttökelpoisuustutkimuksilla varmistetaan, ettei maaperään joudu haitta-aineita ja lisäksi murskeen päällystys tiiviillä päällysteellä ehkäisee aineiden liukenemistä materiaaleista sade- ja valumavesien vaikutuksesta. Välivarastoinnin aikana muodostuvien hulevesien laatua tulee tarvittaessa seurata varastokasojen suojaustarpeen arvioimiseksi. Välivarastoinnin aikana pölyhaittojen torjuntaan tulee kiinnittää huomiota. Hakemuksessa esitettyä pohjaveden tarkkailusuunnitelmaa terveydensuojeluviranomainen pitää pääosin riittävänä, mutta ehdottaa lisäksi tutkittavaksi hapettuvuuden, värin, hajun ja ulkonäön, tarvittaessa myös öljyhiilivedyt.

Ympäristölupahakemus ei koske rakennuksien purkua eikä betoni- ja tiilijätteen murskausta, mutta terveydensuojeluviranomainen muistuttaa asianmukaisesta pöly- ja meluhaittojen torjunnasta rakennuksien purkamisen ja materiaalien murskauksen yhteydessä.”

#### Kaakkois-Suomen ELY-keskus, 12.5.2023

” Betonijätteen sijoittamisesta pohjavesialueelle pidettiin Lappeenrannan kaupungin ja Kaakkois-Suomen ELY-keskuksen kesken ennakkoneuvottelu 21.11.2022. Neuvottelussa todettiin, että purkukohteen betonijätteen sijoittamisessa ei voida soveltaa valtioneuvoston asetusta betonimurskeen jätteeksi luokittelun päättymisestä (Vna 466/2022) vaan toiminta vaatii ympäristönsuojelulain mukaisen ympäristöluvan. Neuvottelussa todettiin, että lupaharkinnassa voidaan noudattaa sekä asetuksen 466/2022 sekä ns. MARA-asetuksen (Vna 843/2017) periaatteita mm. betonijätteen liukoisuuden, suojakerrospaksuuksien ja sijoittamisen suhteen.

Lausunnolla olevassa hakemuksessa ei ole esitetty sijoitettavan betonijätteen haitallisten aineiden liukoisuuksia. Lisäksi hakemuksessa esitetty suojakerrospaksuus 0,5 m pohjaveden ja sijoitettavan materiaalin osalta ei vastaa kumpaakaan yllä mainittua asetusta. Hakemuksessa ei myöskään ole perusteltu miksi suojakerrospaksuus on asetuksia pienempi eikä se sisällä perusteltua kuvausta betonimurskeen sijoittamisen riskeistä. Myös leikkauskuva tehtävistä rakenteesta puuttuu hakemuksesta.

Tällä perustella Kaakkois-Suomen ELY-keskus katsoo, että ympäristönsuojelulain 49 § mukaisen luvan myöntämisen edellytykset

(25)

kohteessa eivät täyty nyt suunnitellulla tavalla. Esitettyjen tietojen perusteella toiminnasta saattaa aiheutua pohjaveden pilaantumista (YSL 17 §). Lupahakemuksessa esitetysti toteutettuna betonijätteen sijoittaminen pohjavesialueelle saattaa myös vaarantaa vesienhoidon tavoitteet (laki vesienhoidon ja merenhoidon järjestämisestä 1299/2004 21 §).

Jotta luvan myöntämisen edellytykset täyttyisivät, tulee hakemusta täydentää betonin liukoisuustestien tuloksilla sekä perusteluilla asetuksia pienemmästä suojakerrospaksuudesta. Liukoisuustestien tulosten tulee täyttää valtioneuvoston asetuksessa 843/2017 betonimurskeen hyödyntämiselle kenttärakenteessa asetetut vaatimukset. Lisäksi tulee esittää leikkauskuva asfaltoitavien alueiden alle betonimurskeesta ja muista maa-aineksista tehtävästä rakenteesta.

Hakemuksessa on esitetty ympäristöluvan mukaista toimintaa koskeva pohjaveden vaikutustarkkailu sekä erillisellä 3.3.2023 päivättyllä liitteellä tontin rakentamista koskeva vapaaehtoinen pohjavesitarkkailu. Kaakkois-Suomen ELY-keskus ei ota kantaa tontin rakentamista koskevaan vapaaehtoiseen tarkkailuun. Vaikutustarkkailuun tulee liittää pohjaveden kloridi- ja sulfaattipitoisuuden analysointi sekä liukoisuustestien perusteella tulee arvioida mahdolliset muut parametrit (esim. jotkin metallit, PAH-yhdisteet, öljyhiilivedyt). Vaikutustarkkailun tulokset tulee toimittaa tiedoksi Kaakkois-Suomen ELY-keskukselle.”

### **Muistutukset**

Hakemuksen johdosta ei ole jätetty muistutuksia tai mielipiteitä.

### **Hakijan kuuleminen**

Hakija antoi 6.6.2023 päivätyn vastineen lausunnoille sähköpostina, joka on kirjattu saapuneeksi 8.6.2023 Lappeenrannan seudun ympäristötoimen kirjaamoon.

” Olemme perehtyneet viitteinä mainittuihin ympäristölupahakemusta koskeviin lausuntoihin. Ymmärrämme niissä esitetyt huolenaiheet toiminnan vaikutuksista alueen pohjaveteen ja vesienhoidon tavoitteisiin sekä mahdollisiin välivarastoinnin aikaisiin hulevesi- ja pölyvaikutuksiin.

Toteamme, että

(25)

1. *Välivarastoinnin aikana mahdollisesti tapahtuvien pölyämistä tarkkaillaan silmämääräisesti ja tarpeen mukaan kasaa kastellaan, tai se peitetään. Myös betonin murskauksessa ja siirtämisessä mahdollisesti tapahtuvaa pölyämistä rajoitetaan kastelulla. Kastelussa vedenkäyttö pidetään hallittuna niin, ettei synny betonimateriaalia huuhtovaa irtovettä.*
2. *Betoni-/tiilimurskeen välivarastoinnin aikana muodostuvien hulevesien laatua, kertymistä ja kulkeutumista seurataan aistinvaraisesti. Hulevesien hallintaa ja ohjaamista varten välivaraston viereen rakennetaan kokoava salaoja, josta vesi poistuu näytteenottokaivon kautta imeytykseen. Kaivosta otetaan näytteitä sateisina aikoina kuukausittain.*
3. *Välivaraston läheisyyteen asennetusta pohjavesiputkesta YKN2301 otetaan näytteitä välivarastoinnin aikana kaksi kertaa ja niistä analysoidaan aiemmin esitettyjen sameuden, sähkönjohtavuuden ja pH:n lisäksi hapettavuus, kloridi, sulfaatti, väri, haju ja ulkonäkö. Liukoisuustestien perusteella pohjavedestä voidaan tutkia myös osa metalleista, PAH ja öljyhiilivedyt. Lisäksi pohjavesinäytteitä otetaan alueella olevista kolmesta eri pohjavesiputkesta kerran ennen purkutyön aloittamista ja kaksi kertaa vuodessa kolmen vuoden ajan pintarakenteiden valmistumisesta alkaen.*
4. *Betonimurskeen sijoitus maarakenteisiin voi aiheuttaa pohjaveden samentumista ja pH-arvon nousua. Riskejä minimoidaan sijoittamalla betonimurske vain päällystetyille piha-alueille. Toistaiseksi purettavista betonirakenteista ei ole otettu näytteitä, koska näytteenoton edustavuus on vaikeampi saavuttaa ottamalla näytteitä ehjästä purkamattomasta rakenteesta. Maakerrokseen sijoitettavan betonin hyötykäyttökelpoisuus (liukoisuudet, kokonaispitoisuudet, materiaali jakauma, epäpuhtaudet ja kelluvat epäpuhtaudet) tutkitaan murskatusta betonista MARA-asetuksen (VNa 843/2017) mukaisesti ennen maakerrokseen sijoittamista. Maakerrokseen sijoitetaan vain sellaista betonimursketta, joka täyttää valtioneuvoston asetuksessa 843/2017 betonimurskeen hyödyntämiselle kenttärakenteessa asetetut vaatimukset. Pohjavesitarkkailunäytteiden ja betonimurskeen hyötykäyttökelpoisuusanalyysin tulokset toimitetaan Kaakkois-Suomen ELY-keskukselle ja Lappeenrannan seudun ympäristötoimelle heti tulosten valmistuttua.*
5. *Pohjaveden pinnan taso toiminta-alueella on selvitetty havainnoimalla pohjaveden pinnan korkeutta alueella olevista kolmesta pohjaveden tarkkailuputkesta (Havaintoputki 1,*

(25)

Havaintoputki 2 ja YKN2301). Pohjaveden pinnan taso vaihtelee lounaisosan noin +92,2 ja luoteisosan noin +90,4 välillä. Pohjaveden pinta toiminta-alueella on idässä noin 1,4 m, luoteessa noin 2,2 m ja lounaassa noin 4 m syvyydellä maanpinnasta.

6. Koska kohdealue sijaitsee pohjaveden muodostumisalueen ulkopuolella ja pohjaveden pinnan tason mittauksen perusteella arvioituna pohjavesi virtaa pohjoiseen kohti Saimaata, pois päin pohjaveden muodostumisalueesta, esitetään betonimurskeen ja pohjaveden välille 1,5 m suojakerrospaksuutta. Maa-aines on alueella hienojakoista, mikä vähentää vierasaineiden kulkeutumista ja tasaa vaikutuksia pohjaveteen.
7. Kun suojakerrospaksuus on 1,5 m, betonimursketta voidaan sijoittaa alueen lounaiskulmaan n. 1 300 m<sup>2</sup> kokoiselle pysäköintialueelle 50 mm paksun päällysteen alapuolelle kantavaan kerrokseen (150 mm) ja jakavaan kerrokseen (900 mm). Maanrakennustöiden aikana alueen keskiosan tarkka pohjaveden pinnan korkeus selvitetään kaivamalla. Mursketta sijoitetaan kantavaan kerrokseen (150 mm) päiväkodin piha-alueella, jalkakäytävällä ja tekojäärata-alueella (yhteensä 3 660 m<sup>2</sup>) ja pohjaveden pinnan korkeus huomioiden mahdollisesti myös osin jakavaan kerrokseen. Maarakenteisiin sijoitettavan betonimurskeen määrä on arviolta yhteensä 1 850 m<sup>3</sup>, mutta jos pohjaveden pinnankorkeus huomioiden päiväkodin piha-alueen, jalkakäytävän ja tekojäärata-alueen kantavaan ja jakavaan kerrokseen sijoitetaan betonimursketta 150 mm sijasta keskimäärin noin 450 mm, maarakenteisiin sijoitettavan betonin määrä on noin 3000 m<sup>3</sup>. Liitteessä 1 on esitetty periaatteelliset poikkileikkaukset suunnitelluista pintarakennekerroksista.
8. Jos betonimurske ei täytä MARA-asetuksen (VNa 843/2017) betonimurskeen hyödyntämiselle kenttärakenteessa asetettuja vaatimuksia, betonimurske toimitetaan muualle hyödynnettäväksi.”

### **Tarkastukset ja neuvottelut**

Alueella on tehty tarkastus 15.9.2023. Tarkastuspöytäkirja liitetään hakemusasiakirjoihin.

## **II LUPAPÄÄTÖKSEN RATKAISUOSA**

(25)

### 13. Ympäristölautakunnan ratkaisu

Ympäristölautakunta päättää myöntää Lappeenrannan kaupungin tilakeskukselle ympäristönsuojelulain 27 § mukaisen ympäristöluvan. Laitoksen on toiminnassaan noudatettava seuraavia lupamääräyksiä:

#### Hyötykäytettävä murske

1. Kohteessa saa välivarastoida ja hyödyntää kenttärakenteissa kiinteistöllä 405-65-45-14, Sammonlahden koulun purkamisesta syntynyttä betoni- ja tiilimursketta (jäteluokka 17 01 01), joka on murskattu meluilmoituksen päätöksen § 2/2023 (viranhaltijapäätös 24.5.2023) mukaisesti. Välivarastoitavan murskeen maksimimäärä saa olla enintään noin 3000 m<sup>3</sup> eli n. 6500 t. Murske tulee hyödyntää kohteessa vuoden 2025 loppuun mennessä, jonka jälkeen jätemateriaali tulee toimittaa alueelta pois kohteeseen, jolla ympäristönsuojelulainsäädännön mukainen menettely vastaanottaa kyseistä jätemateriaalia.

Betoni- ja tiilimursketta saadaan hyödyntää kiinteistön 405-65-45-14 piha- ja pysäköintialueilla kenttärakenteissa asfalttipinnoituksen alapuolisissa pintarakennekerroksissa viimeistään vuoden 2025 loppuun mennessä.

#### Välivarastointi

2. Sijoitettavan betoni- ja tiilimurskeen välivarastointi tulee tapahtua hakemuksen mukaisella asfalttipinnoitetulla alueella (pysäköintialue).

Välivarastoinnin aikana pölyämistä tulee ehkäistä tarvittaessa peittämällä tai kostuttamalla betoni- ja tiilimurskakasaa. Kostuttaminen tulee toteuttaa niin, ettei synny betonimateriaalia huuhtovaa irtovettä.

Murskekekan peittämällä voidaan rajoittaa sadeveden aiheuttamia mahdollisia huuhtoumia. Mikäli materiaalia ei peitetä, tulee sade- ja hulevesiä seurata hakemuksen mukaisesti seuraavalla tavalla:

Hakemuksessa esitetyn suunnitelman mukaan betoni-/tiilimurskeen välivarastoinnin aikana muodostuvien sade- ja hulevesien laatua, kertymistä ja kulkeutumista tulee seurata aistinvaraisesti. Sade- ja hulevesien hallintaa ja ohjaamista varten välivaraston viereen tulee rakentaa kokoava salaoja, josta vesi poistuu näytteenottoaivon kautta imeytykseen. Kaivosta tulee ottaa näytteitä sateisina aikoina kuukausittain. Tulokset tulee toimittaa Lappeenrannan seudun ympäristötoimen kirjaamoon heti niiden valmistuttua.

#### Murske ja sen sijoittaminen

(25)

3. Murskatusta materiaalista tulee ottaa vähintään yksi kokoomanäyte, josta tutkitaan sen materiaalijakauma, epäpuhtaudet ja ympäristökelpoisuus. Kokoomanäytteen, joka muodostuu vähintään 20 osanäytteestä tulee muodostaa edustava kokonaisuus koko materiaalierästä. Näytteenotto tulee suorittaa ulkopuolisen asiantuntijan toimesta. Haitta-ainemääritykset on teetettävä akkreditoidussa laboratoriossa, jonka akkreditoitu pätevyysalue kattaa käytettävät analyysimenetelmät.
4. Kenttäkerroksissa hyödynnettävän betoni- ja tiilimurskeen haitta-aineiden liukoisuudet ja pitoisuudet eivät saa ylittää Valtioneuvoston asetuksen 466/2022 liitteen 3 taulukon 1 lueteltuja arvoja eivätkä epäpuhtaudet liitteen taulukossa 2 lueteltuja arvoja.

Edellä mainitut tulokset tulee toimittaa Lappeenrannan seudun ympäristötoimen kirjaamoon sekä Kaakkois-Suomen ELY-keskukselle välittömästi niiden valmistuttua.

Mursketta, joka ei täytä edellä esitettyjä vaatimuksia ei saa sijoittaa maakerrokseen vaan tulee toimittaa kohteeseen, jolla ympäristönsuojelulainsäädännön mukainen menettely vastaanottaa kyseistä jätemateriaalia.

5. Kiinteistön kenttärakenteissa voidaan hyödyntää edellä esitettyä betoni- ja tiilimursketta, jonka suurin sallittu raekoko on 90 mm.

Betoni- ja tiilimurskeella tehtävä täyttöpaksuus saa olla enintään 1000 mm, huomioiden lisäksi määräys 6 siten, että mursketta saadaan käyttää kenttärakentamisessa vain se määrä, joka on ehdottomasti tarpeellista maarakenteen tasauksen, kantavuuden ja kestävyuden kannalta (jäteasetus 978/2021 28 §) ottaen huomioon kuitenkin määräyksen 6 suojakerrosvaatimus pohjaveden pintaan. Piha-alueen korkotaso on määriteltävä rakennuslupapäätöksen asiakirjoissa.

Hyötykäytetyt murskealueet tulee päällystää vähintään 50 mm paksuisella MARA-asetuksen mukaisella päällysteellä sekä varustaa hulevesiviemäröinnillä.

6. Sijoitetun betoni- ja tiilimurskeen ja pohjaveden pinnan väliin tulee jättää vähintään 2 m suojakerrospaksuus. Mikäli hyötykäyttökerroksen täyttöpaksuus on vähemmän kuin 700 mm ja täyttöpinta-ala vähemmän kuin puolet täytön kokonaispinta-alasta voidaan betoni- ja tiilimurskekerroksen ja pohjaveden pinnan väliin tulee jättää vähintään 1,7 m suojakerrospaksuus.
7. Toiminnanharjoittajan tulee esittää tarkempi rakennesuunnitelma tarkistettavaksi ympäristönsuojelun viranhaltijalle ennen rakentamisen aloittamista. Rakennesuunnitelmasta tulee käydä ilmi kohdat, joihin mursketta sijoitetaan, hyötykäytön täyttökerrospaksuus sekä murskeen ja pohjaveden välisen suojakerroksen paksuus.

### Pohjavesi

8. Välivarastoinnin aikana tulee ottaa kaksi pohjavesinäytettä välivarastointialueen itäpuolella olevasta pohjavesiputkesta (YKN2301).

Pohjaveden laatua tulee seurata kaikista pohjaveden havaintoputkista (Havaintoputket 1 ja 2 sekä YKN2301) kaksi kertaa vuodessa otettavilla näytteillä. Pohjaveden tarkkailua tulee jatkaa kolme vuotta työn valmistumisen jälkeen.

Näytteenoton yhteydessä tulee mitata pohjaveden pinnan korkeus. Kaikista pohjavesinäytteistä tulee määrittää sameus, sähkönjohtavuus, hapettavuus, pH, kloridi- ja sulfaattipitoisuuden analysointi sekä väri, haju ja ulkonäkö. Betonimurskeen liukoisuustestitulosten valmistuttua ympäristönsuojelun viranhaltija voi täydentää tarkkailusuunnitelmaa muiden määritettävien aineiden osalta.

Yllä mainitut tulokset tulee toimittaa ympäristötoimelle ja ELY-keskukselle heti niiden valmistuttua.

### Vastuuhenkilö, toiminta ja sen lopettaminen

9. Toiminnalle tulee nimetä vastuuhenkilö. Vastuuhenkilö valvoo viranomaisten ohjeiden mukaisesti ympäristöluvassa annettujen lupamääräysten noudattamista. Toiminnanharjoittajan tulee ilmoittaa vastuuhenkilön nimi ja yhteystiedot lupaa valvovalle viranomaiselle. Vastuuhenkilön vaihtuessa tulee uuden vastuuhenkilön nimi myös ilmoittaa lupaviranomaiselle. (JL 141 §, YSL 170 §)

10. Toiminta-alueen ja siellä käytettävän laitteiston kuntoa on seurattava säännöllisesti ja havaitut puutteet viipymättä korjattava. Erityisesti on tarkkailtava asfalttikenttää vaurioiden varalta sekä työkoneiden ja tankkauslaitteiden kuntoa mahdollisten öljyvuotojen varalta.

Toiminnanharjoittajan tulee huolehtia siitä, että laitoksen henkilöstö saa perehdytyksen toiminnan seurantaan ja tarkkailuun ja että heille annetaan tarkkailusta riittävät tiedot.

(JL 120.1 §)

11. Toiminnanharjoittajan on pidettävä kirjaa jätteistä. Toiminnanharjoittajan tulee tehdä edellisen vuoden tehdyistä toiminnoista vuosiraportti ja toimittaa se Lappeenrannan seudun ympäristötoimen kirjaamoon seuraavan vuoden helmikuun loppuun mennessä. Raporttiin tulee sisällyttää murskaukseen, murskeen välivarastointiin ja siihen liittyvien toimien toteutus. (JL 118 §)

12. Toiminnan loppuessa tulee toiminta-alue saattaa välittömästi sellaiseen tilaan, ettei siitä aiheudu haittaa terveydelle tai ympäristölle, roskaantumista,

(25)

yleisen turvallisuuden heikentymistä taikka muuta näihin rinnastettavaa yleisen tai yksityisen edun loukkausta (VNa 978/2021 13 §, JL 13.2 §). Ennen toiminnan lopettamista tulee toiminnanharjoittajan antaa lupaviranomaiselle yksityiskohtainen selvitys kenttärakenteiden toteutumisesta toiminnan lopettamiseen liittyvistä toimista sekä sen jälkeisestä ympäristön tarkkailusta valvontaviranomaiselle määräyksen 13 mukaisesti.  
(YSL 52 §)

### Loppuraportti

13. Toiminnanharjoittajan tulee tehdä laitoksen toiminnasta loppuraportti kolmen kuukauden kuluessa työn valmistumisesta. Raportin tulee sisältää vähintään seuraavat tiedot

- Käsiteltyjen ja edelleen toimitettujen jätteiden määrät jätelajeittain
- Kenttärakenteen kohdat, joihin mursketta on sijoitettu, käytetyn murskeen määrä sekä suojakerroksen paksuus murskeen ja pohjaveden pinnan välillä
- Hyötytätökerroksen päällä käytetyn päällysteen laatu
- Selvitys mahdollisista poikkeus- ja häiriötilanteista
- Tiedot laitoksella tehdyistä huolto- ja korjaustoimenpiteistä
- Tiedot toiminnan tarkkailua koskevista tuloksista ja raporteista

Raportti on toimitettava Lappeenrannan seudun ympäristötoimen kirjaamoon. Vuosiraportin perusteena olevat asiakirjat tulee säilyttää vähintään kuusi vuotta (JL 119.2 §, KPL 1339/1997, 2:10.2). Kirjanpito on pyydettyä esitettävä ympäristöluvan valvontaviranomaisille.  
(YSL 52 ja 62 §)

### Jätevakuus

14. Toiminnanharjoittajan tulee ennen toiminnan aloittamista asettaa lupaa valvovalle organisaatiolle 47 450 € jätevakuus. Jätevakuus asetetaan asianmukaisen jätehuollon varmistamiseksi ja luvan mukaisten velvoitteiden täyttämiseksi. Jätevakuuden suuruus perustuu murskeen alueelta pois kuljettamisen kustannuksiin ja toiminnanharjoittajan toimittamaan arvioon.  
(YSL 59-61 §)

## **14. Päätöksen perustelut**

### **Lupaharkinnan perusteet ja luvan myöntämisen edellytykset**

Ympäristösuojelulain 52 § mukaisesti on ollut tarpeellista antaa määräyksiä ympäristön pilaantumisen ehkäisemiseksi. Tämän vuoksi on lupapäätöksessä annettu määräyksiä, jotka liittyvät pohjaveden ja maaperän pilaantumisen ehkäisemiseen.

(25)

Hakemuksessa esitetyn toiminnan harjoittaminen ei aiheuta toiminnan sijaintipaikan huomioiden (YSL 11 §) ja lupamääräyksiä noudattamalla sellaisia ympäristönsuojelulain 49 §:n (terveyshaittaa, merkittävää muuta ympäristön pilaantumista tai sen vaaraa, maaperän tai pohjaveden pilaantumista, erityistä luonnonolosuhteiden huonontumista, vedenhankinnan tai yleiseltä kannalta tärkeän muun käyttömahdollisuuden vaarantumista toiminnan vaikutusalueella eikä kohtuutonta haittaa naapureille) mukaista haittaa, jonka perusteella toiminta voitaisiin kieltää.

Päätöstä tehtäessä on arvioitu toiminnan vaikutukset pohjaveteen. Lupahakemuksessa esitettyjen toimintatapojen ja lupamääräyksissä esitettyjen velvoitteiden perusteella voidaan katsoa, että toiminta vaikuta merkittävästi pohjaveden laatuun tai vaikuta pohjaveden pinnan tasoon. Edellä esitetyn perusteella ympäristöluvan myöntämiselle ei ole estettä.

Päätöksessä katsotaan, että jätelain 120 §:n toiminnanharjoittajan seuranta- ja tarkkailuvelvollisuuden mukaista suunnitelmaa, koska toiminta on lyhytaikaista ja vaadittavat tiedot on sisällytetty osaksi lupamääräyksiä.

### **Lupamääräysten yksilöidyt perusteet:**

#### **Määräys 1:**

Ympäristönsuojelulain 58.2 §:n mukaan jätteen käsittelyä koskeva ympäristölupa voidaan rajoittaa tietynlaisen jätteen käsittelyyn. Lupa on myönnetty hakemuksessa esitettyjen jätejakeiden käsittelyyn. Määräyksessä muut esitetyt tiedot perustuvat hakemukseen.

Betoni- ja tiilijätteen määrä vaikuttaa hyväksyttävän jätevakuuden määrään.

#### **Määräys 2:**

Hakemuksessa esitetyn mukaa sade- ja kasteluedet, jotka ovat olleet kosketuksissa betonin kanssa, voivat olla emäksisiä. Tästä syystä murskeen varastointitapaa ja -paikkaa koskien on annettu tarpeelliset määräykset mahdollisen haitan ehkäisemiseksi (JL 13 §), maaperän (YSL 16 §) sekä pohjaveden (YSL 17 §) suojelemiseksi.

Peittämisellä voidaan rajoittaa betonimurskeen huuhtoutumista, siksi katsotaan, että hakemuksessa esitetty sade- ja kasteluvesin käsittely- ja tarkkailusuunnitelma voidaan määrätä ehdollisena.

#### **Määräykset 3–5:**

(25)

Kenttärakenteessa käytettävän jättemateriaalin määrittely perustuu ympäristönsuojelulain 52 ja 58 §:ään. Hyödynnettävällä jätteellä korvataan

muuta materiaalia kuten soraa, hiekkaa tai mursketta. Hyödynnettävän materiaalin tulee vastata toteutettavan rakenteen toiminnallisuuteen vaikuttavia teknisiä ominaisuuksia.

Betoni- ja tiilijätteen hyödyntämisen vaatimukset kenttärakenteeseen sijoitettuna perustuvat valtioneuvoston asetukseen 466/2022.

Esitetyt kerrospaksuudet perustuvat hakemuksessa esitettyihin tietoihin.

**Määräys 6:**

Murskekerroksen sekä pohjaveden pinnan välille jätettävä suojakerrospaksuus perustuu valtioneuvoston asetukseen 466/2022. Pienemmällä murskekerroksen täyttöpaksuudella voidaan katsoa, että suojakerros voi olla pienempi. Suojakerrospaksuuden voidaan lisäksi hyväksyä olevan asetuksen 466/2022 suojakerrospaksuutta hieman pienempi, koska kohde sijaitsee pohjavesialueen reunavyöhykkeellä ja pohjaveden virtaussuunta on pohjavesialueelta pois päin.

**Määräys 7:**

Määräyksellä varmistetaan siitä, että murskeen sijoittamien on lupamääräysten mukainen sekä suojakerros paksuus murskekerroksen ja pohjaveden pinnan välillä on riittävä sekä asetusten 466/2022 ja 978/2021 mukainen. Muun ohella varmistetaan myös siitä, että toiminnassa on kaikilta osin kysymys jätelain 6 §:n kohdan 23 tarkoittamasta jätteen hyödyntämisestä.

**Määräys 8:**

Pohjaveden laadun ja pinnan korkeuden tason seuranta perustuu ympäristönsuojelulain 66 §:ään. Pohjaveden seurantasuunnitelman perustuu pääosin hakemuksessa esitettyyn suunnitelmaan. Määräyksessä on huomioitu myös terveydensuojeluviranomaisen sekä Kaakkois-Suomen ELY-keskuksen lausunnot, kuten myös hakijan esittämä vastine.

**Määräys 9:**

Vastuuhenkilö määrätään jätelain 141 §:n nojalla, tarkoituksena turvata laitoksen asianmukainen toiminta sekä lupamääräysten noudattaminen jätelain tavoitteiden mukaisesti. Vastuuhenkilön vaihtuessa tulee toiminnanharjoittajan ympäristönsuojelulain (527/2014) 170 §:n mukaisesti ilmoittaa valvontaviranomaiselle uuden vastuuhenkilön nimi ja yhteystiedot.

**Määräys 10:**

(25)

Laitoksen toiminnan ja toiminta-alueen tarkkailua koskevat määräykset on annettu jätelain 120 §:n nojalla.

**Määräys 11, 13:**

Vuosiraportin ja loppuraportin toimittamista koskeva määräys annetaan ympäristönsuojelulain 62 §:n nojalla. Määräyksellä turvataan lupaviranomaiselle valvonnan kannalta tarpeellisten tietojen saanti (JL 122.1,1 §).

**Määräys 12:**

Toiminnan lopettamisen jälkeisiä toimia koskevat määräykset on annettu jäteasetuksen 13.1 §:n nojalla jätelain 13 §:ssä tarkoitetun jätteestä tai jätehuollosta aiheutuvan vaaran ja haitan ehkäisemiseksi.

**Määräys 14:**

Jätteen käsittelytoiminnasta asetettava vakuus määrätään ympäristönsuojelulain 59–61 §:n nojalla. Vakuudella turvataan ympäristönsuojelulain 59 §:n mukaisesti asianmukainen jätehuolto, seuranta, tarkkailu sekä toiminnan lopettamisessa tai sen jälkeen tarvittavien toimet. Jätevakuus riippuu määräyksessä 1 esitetyn murskeen määrästä ja toiminnanharjoittajan arvioon murskeen kuljetuskustannuksiin, mikäli murske jouduttaisiin kuljettamaan alueelta pois.

**Vastaukset lausuntoihin ja muistutuksiin**

Lausunnoissa esitetyt huomiot on otettu huomioon lupamääräyksissä.

**15. Päätöksen täytäntöönpanokelpoisuus**

Tämä päätös on lainvoimainen valitusajan päätyttyä, mikäli päätökseen ei haeta muutosta (YsL 198 §).

**16. Päätöksen voimassaolo**

Tämä päätös on voimassa 31.12.2025 asti.

Toiminnan olennaiseen laajentamiseen tai muuttamiseen on oltava lupa (YsL 29 §)

Jos asetuksella annetaan ympäristönsuojelulain tai jätelain nojalla jo myönnetyn luvan määräystä ankarampia säännöksiä tai luvasta poikkeavia säännöksiä luvan voimassaolosta tai tarkistamisesta on asetusta luvan estämättä noudatettava (YsL 70 §).

**17. Ympäristölupamaksu**

(25)

Lappeenrannan seudun ympäristölautakunnan hyväksymän ympäristösuojeluviranomaisen taksan (Lupalautakunta 9.2.2021 § 19) mukaisesti maksu ympäristölupapäätöksestä on **2631 €**

– taksa	2631 €
---------	--------

Laskutusosoite:

Lappeenrannan kaupunki Tilakeskus  
Villimiehenkatu 1  
53100 Lappeenranta

Verkkolaskuosoite: 003701621933  
Välittäjäntunnus: BAWCFI22

## 18. Muutoksenhaku

Muutoksenhakuohje on päätöksen liitteenä.

## 19. Sovelletut oikeusohjeet

- Ympäristönsuojelulaki (527/2014) = YSL
- Ympäristönsuojeluasetus (713/2014)
- Jätelaki (646/2011) = JL
- Jäteasetus (978/2021)
- Lappeenrannan seudun ympäristönsuojeluviranomaisen taksa (Lupalautakunta 9.2.2021 § 19)
- Kirjanpitolaki (1336/1997) =KPL
- Valtioneuvoston asetus eräiden jätteiden hyödyntämisestä maarakentamisesta (843/2017) =MARA-asetus
- Valtioneuvoston asetus betonimurskeen jätteeksi luokittelun päättymisen arviointiperusteista (466/2022)

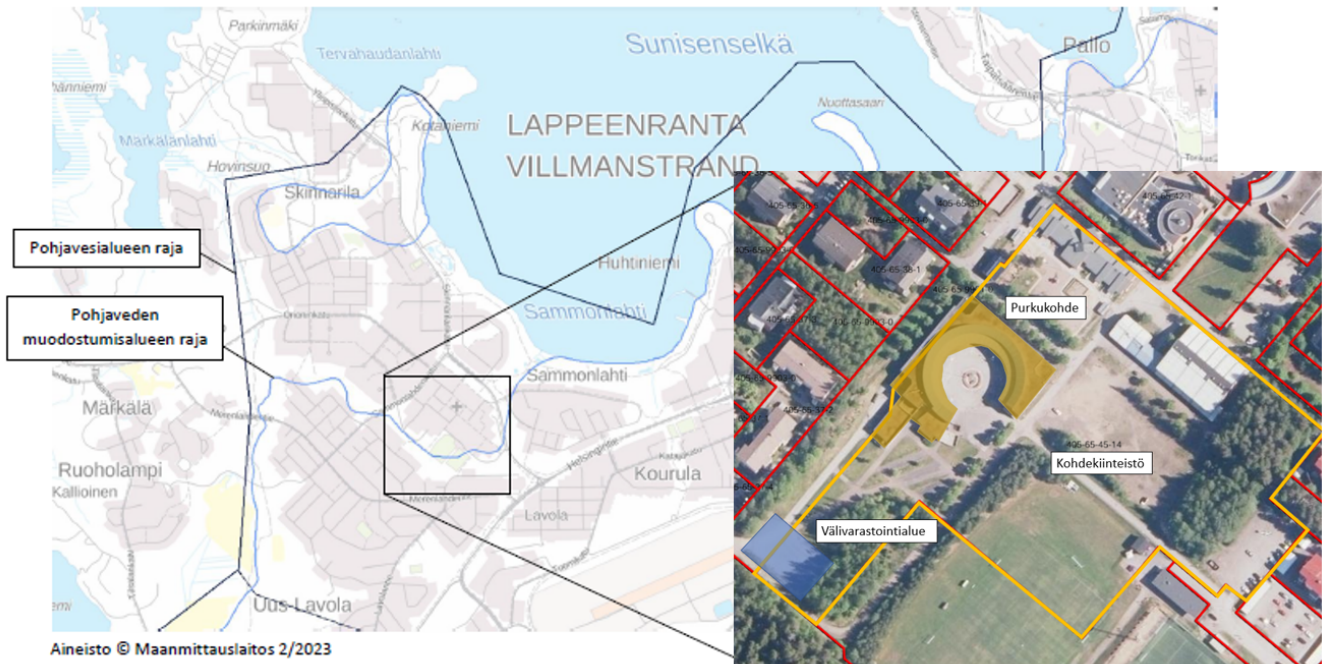
## 20. Päätöksen tiedoksianto

Päätös annetaan tiedoksi hakijalle, Kaakkois-Suomen ELY-keskukselle, terveydensuojeluviranomainen.

Lappeenrannan seudun ympäristötoimi tiedottaa tästä päätöksestä kuuluttamalla Lappeenrannan kaupungin verkkosivuilla.  
(YsL 85 §)

## Liitteet

- 1 Kartta alueesta
- 2 Muutoksenhakuohje



## Hallintovalitusohje ympäristönsuojelulain mukaisesta päätöksestä Vaasan hallinto-oikeudelle

Tähän päätökseen haetaan muutosta hallintovalituksella. Asian käsittelystä perittävästä maksusta valitetaan samassa järjestyksessä kuin pääasiasta.

(25)

## Valitusoikeus

Tähän päätökseen saa hakea muutosta:

- asianosainen (se, johon päätös on kohdistettu tai jonka oikeuteen, velvollisuuteen tai etuun päätös välittömästi vaikuttaa)
- rekisteröidyllä yhdistyksellä tai säätiöllä, jonka tarkoituksena on ympäristön-, terveyden- tai luonnonsuojelun taikka asuin ympäristön viihtyisyyden edistäminen ja jonka toiminta-alueella kysymyksessä olevat ympäristövaikutukset ilmenevät
- toiminnan sijaintikunnalla ja muulla kunnalla, jonka alueella toiminnan ympäristövaikutukset ilmenevät
- valtion valvontaviranomaisella sekä toiminnan sijaintikunnan ja vaikutusalueen kunnan ympäristönsuojeluviranomaisella
- asiassa yleistä etua valvovalla viranomaisella

## Valitusaika

Valitus on tehtävä 30 päivän kuluessa päätöksen tiedoksisaannista. Tiedoksisaannin katsotaan tapahtuneen seitsemäntenä päivänä päätöstä koskevan kuulutuksen julkaisemisesta 2.10.2023 sähköisessä tietoverkossa, Lappeenrannan kaupungin verkkosivuilla. Valitusaika päättyy 8.11.2023.

## Valitusviranomainen

Valitus tehdään Vaasan hallinto-oikeudelle

Käyntiosoite: Korsholmanpuistikko 43, 4. krs  
Postiosoite: PL 204, 65101 Vaasa  
Puhelin: 029 56 42780  
Faksi: 029 56 42760  
sähköposti: vaasa.hao@oikeus.fi  
Aukioloaika: klo 8–16.15

Valituksen voi tehdä myös hallinto- ja erityistuomioistuinten asiointipalvelussa osoitteessa <https://asiointi2.oikeus.fi/hallintotuomioistuimet>

## Valituksen muoto ja sisältö

Valitus on tehtävä kirjallisesti. Myös sähköinen asiakirja täyttää vaatimuksen kirjallisesta muodosta.

Valituksessa, joka on osoitettava valitusviranomaiselle, on ilmoitettava:

- päätös, johon haetaan muutosta
- miltä kohdin päätökseen haetaan muutosta ja mitä muutoksia siihen vaaditaan tehtäväksi
- perusteet, joilla muutosta vaaditaan.

Valituksessa on ilmoitettava valittajan nimi ja kotikunta. Jos valittajan puhevaltaa käyttää hänen laillinen edustajansa tai asiamiehensä tai jos valituksen laatijana on joku muu henkilö, valituksessa on ilmoitettava myös tämän nimi ja kotikunta.

(25)

Valituksessa on lisäksi ilmoitettava postiosoite, puhelinnumero ja muut tarvittavat yhteystiedot. Jos valitusviranomaisen päätös voidaan antaa tiedoksi sähköisenä viestinä, yhteystietona pyydetään ilmoittamaan myös sähköpostiosoite.

Valittajan, laillisen edustajan tai asiamiehen on allekirjoitettava valitus. Sähköistä asiakirjaa ei kuitenkaan tarvitse täydentää allekirjoituksella, jos asiakirjassa on tiedot lähettäjistä eikä asiakirjan alkuperäisyyttä tai eheyttä ole syytä epäillä.

Valitukseen on liitettävä:

- päätös, johon haetaan muutosta, alkuperäisenä tai jäljennöksenä
- asiakirjat, joihin valittaja vetoaa, jollei niitä ole jo aikaisemmin toimitettu viranomaiselle.

### **Oikeudenkäyntimaksu**

Tuomioistuinmaksulain (1455/2015) mukaan valituksen käsittelystä perittävä oikeudenkäyntimaksu hallinto-oikeudessa on 270 euroa. Mikäli hallinto-oikeus muuttaa valituksenalaista päätöstä muutoksenhakijan eduksi, oikeudenkäyntimaksua ei peritä. Maksua ei myöskään peritä eräissä em. laissa säädetyissä asiaryhmissä tai mikäli asianosainen on muualla laissa vapautettu maksusta. Maksuvelvollinen on vireillepanija ja maksu on valituskirjelmakohtainen.

### **Pöytäkirja**

Päätöstä koskevia pöytäkirjan otteita ja liitteitä voi pyytää Lappeenrannan seudun ympäristötoimen kirjaamosta.

Postiosoite: PL 301  
Käyntiosoite: Pohjolankatu 14  
Sähköpostiosoite: ymparistotoimi.kirjaamo@lappeenranta.fi  
Puhelinnumero: 05 6161 (vaihde)

Kirjaamon aukioloaika on maanantaista perjantaihin klo 9 - 15.